



அறிவுச்சுரங்கம் கல்வியகம்



வாழ்க்கையை வளமாக்க  
வாய்ப்புக்களை வழங்கிடுவோம்.

# 2020 புலமைப் பாதை

ஆசிரியர் - சுவேந்திரன் அஜீந்தன் (B.A)

தரம்



சுற்றாடல்

130/-

500 வீனாக்கள்

நாம் அனைவருக்கும் ஒரே மாதிரி திறமை இல்லாமல் இருக்கலாம். ஆனால் அனைவருக்கும் திறமையை வளர்த்துக் கொள்ள ஒரே மாதிரி வாய்ப்புக்கள் உள்ளன.



**மிக்சு சரியான விடையினை தெரிவு செய்து அதன் கீழ்க் கோடிடுக.**

01. தேசப்படங்களில் பிரதான வீதியைக் காட்டும் நிறம்,  
1. சிவப்பு 2. கறுப்பு 3.நீலம் 4. செம்மஞ்சள்
02. அதிகளவு மாவட்டங்களைக் கொண்ட மாகாணம் எது?  
1. தெற்கு 2. வடக்கு 3.மேல் 4. கிழக்கு
03. வவுனியா மாவட்டம் எந்த மாகாணத்தில் உள்ளது?  
1. கிழக்கு 2. தெற்கு 3.மேல் 4. வடக்கு
04. சனத்தொகை குறைந்த மாவட்டம் எது?  
1. யாழ்ப்பாணம் 2. கொழும்பு 3.அம்பாறை 4. கிளிநொச்சி
05. யாழ்ப்பாணம் எந்த மாகாணத்தை உடையது?  
1. கிழக்கு 2. வடக்கு 3.மேல் 4. தெற்கு
06. அனுராதபுரம் எந்த மாகாணத்தை உடையது?  
1. கிழக்கு 2. வடமேல் 3.வடமத்திய 4. தென்
07. சனத்தொகை கூடிய மாணாணம் எது?  
1. கிழக்கு 2. மத்திய 3.மேல் 4.வடமேல்
08. கிழக்கு மாகாணத்தின் தலைநகர் எது?  
1. மட்டக்களப்பு 2. திருகோணமலை 3.அம்பாறை 4. யாழ்ப்பாணம்
09. இலங்கைக்கே உரிய விலங்கு,  
1. நீலப்புள் 2. கிளி 3.குயில் 4. கொக்கு
10. காந்தத்தை கிட்ட கொண்டு வரும் போது பின்வரும் எப்பொருள் கவரப்படும்,  
1. பித்தளை 2. அலுமினியம் 3.இரும்பு 4. வெள்ளி
11. பச்சையாக உண்ணக் கூடிய உணவு வகை எது?  
1. கத்தரி 2. உருளைக்கிழங்கு 3.வல்லாரை 4. முள்ளங்கி
12. சிறிய தீக்காயத்திற்கு பயன்படுத்தப்படும் மூலிகை,  
1. ஆவரசு 2. கற்றாளை 3.சாத்தாவாரி 4. பாவட்டை
13. இலங்கைத் தேசப்படத்தில் சரணாலயம் எந்நிறத்தினால் குறிப்பிடப்பட்டிருக்கும்,  
1. கறுப்பு 2. பச்சை 3.சிவப்பு 4. நீலம்
14. குமணப் பறவைகள் சரணாலயம் அமைந்துள்ள மாவட்டம்,  
1. குருணாகல் 2. அம்பாறை 3.அனுராதபுரம் 4. பொலநறுவை
15. இரவில் நடமாடும் பறவையாக அமைவது,  
1. காகம் 2. கிளி 3.ஆந்தை 4. புறா
16. இலங்கையை ஈழம் என அழைத்த நாட்டவர் யார்?  
1. கிரேக்கர் 2. இந்தியர் 3.ஆங்கிலேயர் 4. சீனர்
17. சீகிரியா ஓவியத்தில் பெண்கள் கையில் வைத்திருக்கும் மலர் எது?  
1. அல்லி 2. நீலோற்பலம் 3.தாமரை 4. செவ்வந்தி

18. தொல்பொருள் பெறுமதிமிக்க இந்துக்களின் சிவன்கோவில் இலங்கையில் அமைந்துள்ள நகரம் எது?  
1. அனூராதபுரம் 2. மட்டக்களப்பு 3. பொலன்னறுவை 4. திருகோணமலை
19. மிக எழுதில் ஆவியாகக் கூடிய திரவம்,  
1. மசகு எண்ணெய் 2. டீசல் 3. மண்ணெண்ணெய் 4. பெற்றோல்
20. கொள்ளை நோயை உண்டு பண்ணுவது,  
1. எலி 2. கரப்பான் 3. நுளம்பு 4. ஈ
21. உப்பு நீரை விரும்பிப் பருகும் உயிரினம்,  
1. கழுதை 2. கரடி 3. குதிரை 4. ஓட்டகம்
22. இலங்கையில் உள்ள மாகாணங்கள் எத்தனை?  
1. 09 2. 2.08 3. 3.25 4. 4.16
23. இலங்கையில் உள்ள மாவட்டங்கள் எத்தனை?  
1. 26 2. 2.24 3. 3.25 4. 4.27
24. பின்வருவனவற்றில் பானம் தயாரிக்கப் பயன்படும் வித்து,  
1. தேயிலை 2. கறுவா 3. கோப்பி 4. தேசிக்காய்
25. வெப்பப் பிரதேசத்திற்குரிய ஆடை வகை,  
1. பருத்தி 2. கம்பளி 3. பட்டு 4. நைலான்
26. தாவரங்கள் நீரையும், கனியுப்பையும் அகத்துறுஞ்சுவதற்கு தாவரத்திற்கு உதவும் பகுதி,  
1. தண்டு 2. இலை 3. வேர் 4. கிளை
27. உப்பிட்டு உலர்த்த பொருத்தமான உணவு,  
1. மரவள்ளி 2. மீன்வகை 3. பழவகை 4. கீரைவகை
28. குட்டிகளை தனது வயிற்றுப் பையில் வைத்துப் பாதுகாக்கும் விலங்கு,  
1. சிறுத்தை 2. கங்காரு 3. கரடி 4. குரங்கு
29. பல கால்கள் உள்ள விலங்கு,  
1. கரப்பான் 2. குளவி 3. மரஅட்டை 4. சிலந்தி
30. விசர்நாய்க் கடியை உண்டு பண்ணும் விலங்கு அல்லாதது,  
1. நாய் 2. பூனை 3. குரங்கு 4. எலி
31. கழிச்சல் நோயை உண்டு பண்ணுவது,  
1. எலி 2. ஈ 3. கரப்பான் 4. நுளம்பு
32. இறக்கையை மடக்க முடியாத பூச்சி,  
1. வண்ணத்துப்பூச்சி 2. கரப்பான் 3. தட்டாம்பூச்சி 4. குளவி
33. சிலந்தியின் கால்களின் எண்ணிக்கை,  
1. 10 2. 4 3. 8 4. 6
34. நீரை உறிஞ்சிக் குடிக்கும் பறவை,  
1. புறா 2. மைனா 3. கிளி 4. குயில்
35. பறவைகள் கூடுகட்டாத மரம்,  
1. இலந்தை 2. இலுப்பை 3. தேக்கு 4. கமுகு

36. தாவரங்களில் மிகவும் முக்கிய பகுதி,  
1. இலை 2. அல்லி 3.தண்டு 4. பூ
37. புல்லாங்குழல் செய்யப் பயன்படுத்தப்படும் தாவரம்,  
1. முதிரை 2. மூங்கில் 3.தேக்கு 4. கமுகு
38. பூண்டு வகைத் தாவரம்,  
1. அறுகு 2. கோரை 3.குப்பைமேனி 4. பொன்னவரை
39. பின்வருவனவற்றில் தானியப் பயிர்,  
1. சோளம் 2. தேயிலை 3.கோப்பி 4. கொக்கோ
40. நீண்ட காலப்பயிர்,  
1. நெல் 2. மிளகாய் 3.தேயிலை 4. கறுவா
41. நிலத்தில் பரவும் கொடி வகைத் தாவரம்,  
1. வற்றாளை 2. பாகல் 3.புடோல் 4. நாடை
42. இலங்கையின் இயற்கைத் துறைமுகம் அமைந்துள்ள இடம்  
1. காலி 2. காங்கேசந்துறை 3. திருகோணமலை 4. மன்னார்
43. தேசிய விழாக்களுள் அடங்குவது,  
1. நத்தார் 2. சுதந்திரதினம் 3.தைப்பொங்கல் 4. பொசன்
44. வடமாகாணத்திலுள்ள மாவட்டங்கள் எத்தனை?  
1. ஐந்து 2. நான்கு 3.மூன்று 4. ஆறு
45. இலங்கையிலுள்ள தேர்தல் மாவட்டங்கள் எத்தனை?  
1. 23 2.24 3.22 4.21
46. கண்டி மாவட்டம் எந்த மாகாணத்தை உடையது?  
1. மேல் 2. மத்திய 3.வடமேல் 4 வடக்கு
47. பொலன்னறுவை எந்த மாகாணத்தை உடையது?  
1. வடக்கு 2. வடமத்திய 3.வடமேல் 4.கிழக்கு
48. அளவுக்கு அதிகமாக அதிகரிக்கும் போது சூழலின் சமனிலையைப் பாதிக்கும் விலங்கு எது?  
1. கரடி 2. மான் 3.அணில் 4. நாய்
49. கஸ்தூரி என்ற வாசனைத் திரவியம் பெறப்படும் பிராணி எது?  
1. கரடி 2. சிங்கம் 3.மரை 4. மான்
50. ஆகாயத்தோட்டி என கூறப்படும் பிராணி எது?  
1. குயில் 2. செண்பகம் 3. கிளி 4. காகம்
51. பூச்சிகளை உண்ணும் தாவரங்கள் எது?  
1. செவ்வந்தி 2. துரோசிரா 3. அறுகு 4. நாயுருவி
52. தானியங்களை விரும்பி உண்ணும் பறவை எது?  
1. மயில் 2. கமுகு 3. ஊர்க்குருவி 4. கொக்கு
53. குந்துகாலி என அழைக்கப்படும் பறவை எது?  
1. புழுணி 2. வாத்து 3. மயில் 4. சிட்டுக்குருவி

54. நீண்ட ஓட்டும் தன்மையான நாக்கு மூலம் இரையைப் பிடித்துண்ணும் பிராணிகள் எவை?  
1. நாய் 2. எலி 3. பல்லி 4. பூனை
55. மீன்களை மட்டும் உணவாக உண்ணும் முலையூட்டி எது?  
1. பூனை 2. நாய் 3. கரடி 4. நீர்நாய்
56. புத்தக அலுமாரியினுள் வாழும் உயிரினம் எது?  
1. கறையான் 2. எறும்பு 3. இராமபாணம் 4. குளவி
57. ஓட்டுண்ணித் தாவரம்,  
1. வெடிபலவன் 2. குருவிச்சை 3.ஆமணக்கு 4. குப்பைமேனி
58. பிரட்டிப் போட்டால் மீண்டும் எழுப்ப முடியாத பூச்சி,  
1. கரப்பான் 2. தும்பி 3.குளவி 4. வண்ணத்துப்பூச்சி
59. பற்கள் இல்லாத பிராணி,  
1. வெளவால் 2. ஆமை 3.பாம்பு 4. பல்லி
60. நாக்கில்லாத உயிரினம்,  
1. உடும்பு 2. தவளை 3.ஆமை 4. முதலை
61. ஊனுண்ணித் தாவரம்,  
1. நெப்பந்திஸ் 2. துளசி 3.அரசு 4. தொட்டாற்சுருங்கி
62. சப்ரகமுவ மாகாணத்தில் அமைந்துள்ள மாவட்டம்,  
1. இரத்தினபுரி 2. அநுராதபுரம் 3.காலி 4. பதுளை
63. எவ்வளவு காலமானாலும் கெட்டுப்போகாத உணவுப் பொருள்,  
1. தேன் 2. தயிர் 3.பால் 4. கூழ்
64. அயலின் அடங்கிய உணவுப் பொருள்,  
1. மீன் 2. பால் 3.இறைச்சி 4. கடலுப்பு
65. விற்றமின் A குறைபாட்டினால் ஏற்படும் நோய்,  
1. பெரிபெரி 2. என்புருக்கி 3.மாலைக்கண் 4. மலட்டுத்தன்மை
66. உப்பிட்டு உலர்த்திப் பாதுகாக்கக் கூடிய உணவு,  
1. இறைச்சி 2. நெத்தலி 3.ஊறுகாய் 4. பழுச்சாறு
67. இந்தியாவிற்கு தெற்கில் அமைந்துள்ள நாடு,  
1. பாகிஸ்தான் 2. நேபாளம் 3.பூட்டான் 4. இலங்கை
68. பின்வருவனவற்றுள் உலர் மின்கலம் பயன்படுத்தப்படுவது,  
1. தொலைக்காட்சி 2. கணினி 3.மின்சூள் 4. நீர்சூடாக்கி
69. பின்வருவனவற்றுள் நரம்புக்கருவி,  
1. வீணை 2. நாதஸ்வரம் 3.மேளம் 4. சல்லாரி
70. நீருடன் நன்றாகக் கலக்கக் கூடிய திரவம்,  
1. தாவர எண்ணெய் 2. பால் 3.மசகு எண்ணெய் 4. மண்ணெண்ணெய்
71. வண்டி இழுக்கும் மாட்டின் கழுத்துடன் இணைப்பது,  
1. நுகம் 2. சக்கரம் 3.மூங்கில்பொல் 4. மூக்கணாங்கயிறு
72. வானவில்லில் இல்லாத நிறம்,  
1. சிவப்பு 2. பச்சை 3.கருநீலம் 4. கறுப்பு

73. நீரின் உறைநிலை எவ்வாறு அழைக்கப்படும்,  
1. நீராவி 2. நீர் 3.பனிக்கட்டி 4. திரவம்
74. மாமிசம் உண்ணும் மிகப் பெரிய மிருகம்,  
1. சிங்கம் 2. துருவக்கரடி 3.புலி 4. கரடி
75. கொல்லன் கம்மாலையில் நெருப்பினை எரியச் செய்வதற்கு உதவுவது,  
1. இடுக்கி 2. மின்விசிறி 3.புகைதுருத்தி 4. மின்விளக்கு
76. பித்தளைப் பாத்திரத்தை மினுக்குவதற்கு பொருத்தமானது,  
1. உமி 2. விம் 3.பழப்புளி 4. சவர்க்காரம்
77. பின்வருவனவற்றில் வாசனைக்காக உணவில் சேர்க்கப்படும் பொருள்,  
1. உப்பு 2. மஞ்சள் 3.ஏலக்காய் 4. மிளகாய்த்தூள்
78. இலங்கை இந்தியாவிற்கு எத்திசையில் அமைந்துள்ளது?  
1. தெற்கு 2. கிழக்கு 3.வடக்கு 4. மேற்கு
79. சூரிய ஒளியில் இருந்து தயாரிக்கப்படும் விற்றமின்,  
1. விற்றமின் A 2. விற்றமின் D 3.விற்றமின் B 4. விற்றமின் C
80. சோயா அவரையில் அதிக அளவில் உள்ள போசணைப் பொருள்,  
1. புரதம் 2. கல்சியம் 3.கொழுப்பு 4. காபோவைதரேற்று
81. உதைபந்தாட்ட விளையாட்டுப் போட்டியில் பங்குபற்றும் வீரர்களின் எண்ணிக்கை யாது?  
1. 11 2.7 3.12 4. 15
82. கரப்பந்தாட்டக் குழு ஒன்றிற்குரிய வீரர்களின் எண்ணிக்கை எவ்வளவு?  
1. ஆறு 2. ஏழு 3.பத்து 4. எட்டு
83. சிவனொளிபாத மலை அமைந்துள்ள மாவட்டம் எது?  
1. அம்பாறை 2. கண்டி 3.நுவரெலியா 4. இரத்தினபுரி
84. திஸ்ஸவாவி அமைந்துள்ள மாவட்டம் எது?  
1. பொலன்னறுவை 2.கண்டி 3.அனுராதபுரம் 4. புத்தளம்
85. பீதுறுதாலகால மலை அமைந்துள்ள மாவட்டம் எது?  
1. சப்பிரகமுவா 2. நுவரெலியா 3.இரத்தினபுரி 4. கேகாலை
86. அகழ்வுத் தொழிலில் மாணிக்கக்கற் தாதுக்கள் கொண்ட கூடைக்கு வழங்கப்படும் பெயர்,  
1. சுளகு 2. நாம்புவ 3.அத்தாங்கு 4. குல்லம்
87. சூரியனுக்கு அண்மையிலுள்ள கோள்,  
1. வெள்ளி 2.புதன் 3.வியாழன் 4. சனி
88. பின்வருவனவற்றில் கிராமிய விளையாட்டு யாது?  
1. கரப்பந்து 2. கரம் 3.சடுகுடு 4. காற்பந்து
89. இலங்கையில் சித்திரக்கலைக்குப் பிரசித்தி பெற்ற இடம்,  
1. தலதா மாளிகை 2. கதிர்காமம் 3.இசுறுமுனிய 4. சிகிரியா

90. சிவப்பு வர்ணத்தையும், மஞ்சள் வர்ணத்தையும் சேர்த்து பெறத்தக்க வர்ணம் யாது?  
1. ஊதா 2. நீலம் 3. பச்சை 4. செம்மஞ்சள்
91. பின்வரும் உபகரணமாகிய வேலைக்காரன் கம்மை பயன்படுத்தும் தொழிலாளி யார்?  
1. மேசன் 2. கொல்லன் 3. தச்சன் 4. விவசாயி
92. ஒலிம்பிக் கொடியில் உள்ள ஒன்றோடொன்று இணைந்த வட்டங்களின் எண்ணிக்கை,  
1. இரண்டு 2. மூன்று 3. நான்கு 4. ஐந்து
93. இலங்கையில் அரச இலச்சினையில் மலரிதழ் குறிப்பது?  
1. வீரம் 2. தூய்மை 3. தன்னிறைவு 4. செளபாக்கியம்
94. இலங்கையையும் இந்தியாவையும் பிரிப்பது,  
1. செங்கடல் 2. பாக்கு நீரிணை 3. கருங்கடல் 4. மகாவலி கங்கை
95. பின்வருவனவற்றுள் பூச்சியுண்ணும் தாவரம் அல்லாதது எது?  
1. துளசி 2. நெம்பந்தில் 3. துரோசீரா 4. யூற்றிக்குளோரியா
96. சாதாரண உலர் மின் கலம் ஒன்றில் உள்ள வோல்ட் அளவு,  
1. 1.5V 2. 2.5V 3. 1.05V 4. 1.0V
97. பின்வருவனவற்றுள் பறக்க முடியாத பறவை எது?  
1. கோழி 2. தீக்கோழி 3. மாம்பழக்குருவி 4. மைனா
98. ஒலி அலைகளை எழுப்பி இரையைத் தேடிச் செல்லும் பிராணி எது?  
1. குயில் 2. ஆந்தை 3. வெளவால் 4. சிறுத்தை
99. திஸ்ஸவாவிக் குளத்தைக் கட்டுவித்த மன்னன்,  
1. தேவநம்பிய தீசன் 2. மகாசேனன் 3. பண்டுக்காபயன் 4. பராக்கிரமபாகு
100. மகாவலி கங்கை கடலுடன் கலக்கும் இடம் எது?  
1. திருகோணமலை 2. கொழும்பு 3. அம்பாந்தோட்டை 4. மாத்தளை
101. செவிகளினூடாக தகவல்களைப் பெறுவதற்காக எமக்கு தகவல்களை வழங்கும் ஊடகம்,  
1. வானொலி 2. செய்தித்தாள் 3. கணினி 4. தொலைக்காட்சி
102. காலாவதியான உணவை உண்ணும் போது ஏற்படத்தக்கது,  
1. அஜீரணம் 2. வயிற்றோட்டம் 3. வாந்திபேதி 4. மேற்கூறிய யாவும்
103. நுளம்புகளினால் பரவக் கூடிய நோய் அல்லாதது,  
1. கொலரா 2. டெங்கு 3. யானைக்கால் 4. மலேரியா
104. பயிர்களின் வளர்ச்சிக்கு ஏற்ற மண் எது?  
1. தோட்டமண் 2. மணல் மண் 3. களி மண் 4. செங்கபில மண்
105. சட்டி, பாளை செய்வோர் பயன்படுத்தும் உபகரணம்,  
1. கோடரி 2. துறப்பணம் 3. வளைசில்லு 4. சுவடு வரைசில்லு
106. டின்பால் டின் ஒன்றை திறக்கத் தேவையான மிகப் பொருத்தமான உபகரணம்,  
1. டின் கட்டர் 2. மூடிதிறப்பான் 3. குறடு 4. கத்தி

107. நாக்கை நீட்டி இரையை பிடிக்கும் பிராணி அல்லாதது,  
1. பாம்பு 2. தேரை 3. தவளை 4. பல்லி
108. இலங்கையில் விற்பனையாகும் மண்ணெண்ணெயின் நிறம் என்ன?  
1. வெள்ளை 2. நீலம் 3. சிவப்பு 4. பச்சை
109. ஒலிம்பிக் கொடியில் காணப்படும் ஐந்து நிறங்களைக் கொண்ட வட்டத்தில் ஆசியாக்கண்டத்தை குறிக்கப் பயன்படும் வட்டத்தின் நிறம் என்ன?  
1. கறுப்பு 2. நீலம் 3. மஞ்சள் 4. பச்சை
110. நுளம்புகளை வரவிடாது தடுத்து வைக்கும் செடி எது?  
1. துளசி 2. கொன்றை 3. கோரை 4. குப்பைமேனி
111. சர்வதேச சுற்றாடல் தினம் அனுட்டிக்கப்படும் நாள்,  
1. மே 5 2. யூலை 15 3. யூன் 5 4. ஓகஸ்ட் 25
112. தச்சன் பயன்படுத்தும் உபகரணம் அல்லாதது,  
1. சாந்தகப்பை 2. வாள் 3. சுத்தியல் 4. துறப்பணம்
113. பூச்சாடியினுள் பூக்கள் வாடாதிருக்க இட வேண்டியது,  
1. குளோரின் 2. அஸ்பிரின் 3. பனடோல் 4. சுண்ணாம்பு
114. காற்றின் திசையை அறியப் பயன்படும் கருவியின் பெயர் என்ன?  
1. காற்றுத் திசைகாட்டி 2. காற்று வேகமானி 3. பாரமானி 4. வெப்பமானி
115. கப்பல்களில் மஞ்சள் நிறக்கொடி பறக்க விடுவதற்கான காரணம் என்ன?  
1. ஆபத்து 2. தொற்று நோய் 3. மரணம் 4. துக்கம்
116. இலங்கையின் தேசியக் கொடியில் காணப்படாதது எது?  
1. சிங்கம் 2. பூரண கும்பம் 3. வெள்ளரசு இலை 4. வாள்
117. ஓட்டினுள் புகுந்து பாதுகாப்புப் பெறும் பிராணி,  
1. உடும்பு 2. கபறக்கொயா 3. ஓணான் 4. நத்தை
118. காந்தத் துண்டினால் கவரக்கூடிய பொருள் எதனால் உருவாக்கப்படத்தக்கதாக காணப்படும்,  
1. இரும்பு 2. அலுமினியம் 3. பித்தளை 4. பிளாத்திக்கு
119. வெண்புறா சின்னத்தின் மூலம் வெளிப்படுத்தப்படுவது,  
1. சுதந்திரம் 2. சமாதானம் 3. சமத்துவம் 4. நீதி
120. இலங்கைக்கு அண்மையில் அமையாத நாடு,  
1. மாலதீவு 2. பங்களாதேஷ் 3. பிரான்ஸ் 4. இந்தியா
121. இலங்கை குடியரசாக மாறிய ஆண்டு,  
1. 1945 2. 1948 3. 1952 4. 1972
122. விழாக்காலங்களில் மேளவாத்தியத்துடன் பயன்படுத்தத்தக்க வேறொரு இசைக்கருவி,  
1. புல்லாங்குழல் 2. தாளம் 3. மணி 4. சங்கு
123. இலங்கையில் படகமுவ வனம் இருக்கும் மாவட்டம்,  
1. குருநாகல் 2. கண்டி 3. மாத்தளை 4. பதுளை



124. தொடர்பாடலுக்குப் பிரசித்தி பெற்ற இலத்திரனியல் ஊடகம்,  
1. செய்திப்பத்திரிகை 2. துண்டுப்பிரசுரம் 3.இணையம் 4. சஞ்சிகை
125. தலதா மாளிகை அமைந்துள்ள இடம்,  
1. கொழும்பு 2. கண்டி 3.மன்னார் 4. திருகோணமலை
126. உலகில் அதிக சனத்தொகை கொண்ட நாடு,  
1. இந்தியா 2. சீனா 3.வத்திக்கான் 4. மலேசியா
127. புகையிரதம் பயணத்தைத் தொடர்வதற்கு எந்நிறக் கொடி காட்டப்படும்?  
1. பச்சை 2. சிவப்பு 3.மஞ்சள் 4. கறுப்பு
128. பின்னவல யானைகள் சரணாலயம் அமைந்துள்ள மாவட்டம்,  
1. கண்டி 2. கேகாலை 3.மாத்தளை 4. குருணாகல்
129. மார்கழி மாதத்தில் பூக்கும் பூ,  
1. பிறைப்பூ 2.வேம்பு 3.தாழம்பூ 4. குறிஞ்சிப்பூ
130. பூவின் பகுதிகளில் அல்லியைத் தாங்கிக் கொண்டிருக்கும் பகுதி எது?  
1. தம்பம் 2. புல்லி 3.மகரந்தக்கூடு 4. சூலகம்
131. எமது நாட்டின் தேசிய மரம் எது?  
1. வேம்பு 2. நாகா 3.பாலை 4. தென்னை
132. இதய வடிவமான இலையைக் கொண்ட தாவரம் எது?  
1. வல்லாரை 2. வெள்ளரசு 3.செவ்வரத்தை 4. அலரி
133. கீரி, பாம்புடன் சண்டையிட்ட பின், பாம்பு விசத்தை முறிக்க புரளும் தாவரம் எது?  
1. குப்பைமேனி 2. வெள்ளை ஆமணக்கு 3.பாலறுகு 4. பாகற்காய்
134. தென்னை ஆராய்ச்சி நிலையம் அமைந்துள்ள இடம் எது?  
1. லுணுவில 2. அகலவத்தை 3.தலவாக்கொல்ல 4. அம்பாறை
135. கம்மாலையில் நெருப்பு எரியக்காற்றை வழங்கும் உபகரணம்,  
1. மணியாசு 2. துருத்தி 3.வனைசில்லு 4. வேலைக்காரன் கம்பு
136. வயற்களத்தில் சூடு அடிக்கும் இடத்தில் குல்லம் என அழைக்கப்படுவது,  
1. காளை 2. சுளகு 3.பொலிக்கொடி 4. அரிவாள்
137. கதிர்காமம் அமைந்துள்ள மாவட்டம் எது?  
1. இரத்தினபுரி 2. மொனராசல 3.மாத்தளை 4. கொழும்பு
138. தேசிய கீதம் பாடும் போது இருகால்களையும் எவ்வாறு வைத்துக் கொள்ள வேண்டும்?  
1. W வடிவில் 2. V வடிவில் 3.L வடிவில் 4. U வடிவில்
139. திலாப்பியா மீனின் சுவாச உறுப்பு எது?  
1. பூ 2. செதில் 3.வாய் 4. செட்டை
140. வசந்தகாலப்பறவை எது?  
1. காகம் 2. கிளி 3. குயில் 4. ஆந்தை

141. கூடு கட்டத் தெரியாத பறவை எது?  
1. காகம் 2. ஆந்தை 3. கிளி 4. கொக்கு
142. பூரண சந்திரன் தோன்றும் நாள்,  
1. அமாவாசை 2. பெளர்ணமி 3.வளர்பிறை 4. தேய்ப்பிறை
143. தூய நீரின் இயல்பு அல்லாதது,  
1. சுவையற்றது 2. நிறமற்றது 3.மணமற்றது 4. நடுநிலையற்றது
144. தலதா மாளிகை அமைந்துள்ள மாகாணம் எது?  
1. மத்திய 2. வடக்கு 3.மேல் 4. வடமத்திய
145. ஒரு மாகாணத்துக்கு பொறுப்பான நிர்வாக அதிகாரி யார்?  
1. அரசாதிபர் 2. ஆளுனர் 3.கிராமநிலதாரி 4. அமைச்சர்
146. கவ்வாத்து செய்யப்பட வேண்டிய தேவையில்லாத தாவரம் எது?  
1. திராட்சை 2. கொய்யா 3.தேயிலை 4. கொடித்தோடை
147. இலங்கை கிறிக்கட் அணி முதன் முதலாக உலகக்கிண்ணத்தைக் கைப்பற்றிய ஆண்டு எது?  
1. 1996 2. 1999 3.2006 4. 1948
148. முட்டைக் கோதில் காணப்படுவது,  
1. கொழுப்பு 2. கல்சியம் 3.விறற்றமின் C 4. இரும்பு
149. அரச இலச்சினையில் தன்னிறைவு குறித்து நிற்பது,  
1. பூரண கும்பம் 2. மலரிதழ் 3.நெற்கதிர் 4. சூரிய சந்திரர்
150. கிரிக்கட் விளையாட்டின் ஆரம்பமான நாடு,  
1. அமெரிக்கா 2. இந்தியா 3.யப்பான் 4. இங்கிலாந்து
151. ஆழமற்ற குளம் குட்டைகளில் மீன்பிடிக்க உதவும் உபகரணம்,  
1. நாம்புவ 2. அத்தாங்கு 3.பெருவலை 4. பறி
152. வண்ணத்துப்பூச்சி முட்டை இடும் இடம்,  
1. நீரில் 2. நிலத்தினுள் 3.இலையின் பின்புறம் 4. குளக்கரையில்
153. மீன்கள் வலையில் அகப்பட்டு சேரும் இடம்,  
1. முலை 2. மடி 3.பறி 4. கூடு
154. தேசப்படத்தில் ஆறு, குளம் , கால்வாய், கடல் போன்ற நீரோடு சம்பந்தப்பட்டவை குறிக்கப்படும் நிறம் எது?  
1. நீலம் 2. இளம்பச்சை 3.கடும்மஞ்சள் 4. கறுப்பு
155. வெள்ளை நிற முட்டையிடும் பிராணி,  
1. நத்தை 2. தவளை 3.ஆமை 4. பல்லி
156. ஓளடத பானத்திற்குப் பயன்படும் பூ.  
1. கத்தரி 2. வெண்டி 3.பொன்னாவரை 4. பூவரசு
157. “சூழலின் ஒலிகளைச் செவிமடுங்கள், தூரத்தே கேட்கும் ஒலிகளைச் செவிமடுங்கள்” இது தியானப் பயிற்சியில் எத்தனையாவது படியாகும்?  
1. படி 1 2. படி 2 3.படி 3 4. படி 4

158. ஓட்டினுள் புகுந்து பாதுகாப்புப் பெறும் பிராணி  
1. கடலாமை 2. இறால் 3.நண்டு 4. கடற்குதிரை
159. காந்தமொன்றின் ஒத்த முனைவுகள்,  
1. கவரும் 2. தள்ளும் 3.ஒட்டும் 4. இழுக்கும்
160. முன்னங்கால்களை கைகளாகப் பயன்படுத்தும் விலங்கு,  
1. ஓட்டகம் 2. அணில் 3.யானை 4. குதிரை
161. முட்டைகளை அடைகாக்கும் ஆண் பறவை,  
1. குயில் 2. சேவல் 3.பென்குயின் 4. கிளி
162. பூச்சியினங்களின் கால்களின் எண்ணிக்கை எத்தனை?  
1. நான்கு 2. ஆறு 3.எட்டு 4. பத்து
163. முலையூட்டிப் பறவை,  
1. பருந்து 2. வெளவால் 3. திமிங்கிலம் 4. காசம்
164. எமது நாட்டுக்குறித்தான பிராணிகளில் ஒன்று  
1. அழகிய சொர்க்கம் 2. மான் 3.கிவி 4. பண்டா
165. சர்வதேச தரச்சான்றிதழின் இலச்சினை,  
1. ISBN 2. SOS 3.SLS 4. ISO
166. இராவணன் எல்ல நீர் வீழ்ச்சி அமைந்துள்ள மாவட்டம் எது?  
1. கண்டி 2. இரத்தினபுரி 3.பதுளை 4. கேகாலை
167. விக்டோறியா நீர்த்தேக்கம் அமைந்துள்ள மாவட்டம் எது?  
1. கேகாலை 2. கண்டி 3.இரத்தினபுரி 4. பதுளை
168. மின்னேரியாக்குளம் அமைந்துள்ள மாவட்டம் எது?  
1. கண்டி 2. அனுராதபுரம் 3.நுவரெலியா 4. பொலன்னறுவை
169. தம்புள்ள விகாரையைக் கட்டிய மன்னன் யார்?  
1. காசியப்பன் 2. பராக்கிரமபாகு 3.காமினி அபயன் 4. தேவநம்பியதீஸன்
170. அபயவாவியின் மற்றுமொரு பெயர் என்ன?  
1. ஜயவாவி 2.பசவக்குளம் 3.திஸ்ஸ வாவி 4. காமினி வாவி
171. சேனாநாயக்க சமுத்திரம் அமைந்துள்ள மாவட்டம் எது?  
1. கண்டி 2. குருநாகல் 3.அம்பாறை 4. மட்டக்களப்பு
172. யாப்பகூவ அமையப் பெற்றுள்ள மாவட்டம் எது?  
1. யாழ்ப்பாணம் 2. குருணாகல் 3.அனுராதபுரம் 4. பொலன்னறுவை
173. இலங்கையின் முதல் அரசி யார்?  
1. அனுலா 2. சங்கமித்தை 3.குவேனி 4. மாதவி
174. மின்னேரியாத் தெய்வம் என அழைக்கப்பட்ட மன்னன் யார்?  
1. தாதுசேனன் 2.மகாசேனன் 3.பராக்கிரமபாகு 4.தேவநம்பியதீஸன்
175. இலங்கையில் கலைப்படைப்புள்ள ஓவியம் உள்ள இடம் எது?  
1. சிகிரியா ஓவியம் 2. அஜந்தா ஓவியம் 3.பொலன்னறுவை 4. தம்புள்ளை

176. தேசப்படங்களில் சிவப்பு நிறமாக எதனைக் காட்டுவதற்குப் பயன்படுத்தப்படும்,  
1. பெருந்தெருக்கள் 2. நதிகள் 3.உயர்ந்த நிலம் 4. புகையிரதப்பாதை
177. பின்வரும் பொருட்களுள் ஒருவர் தனியாகப் பயன்படுத்தும் பொருள்,  
1. மேசை 2. கதிரை 3.சீப்பு 4. தொலைக்காட்சி
178. தண்டுத்துண்டத்தை நட்டு புதிய தாவரம் பெறமுடியாதது,  
1. மரவள்ளி 2. ரோசா 3.வல்லாரை 4. பலா
179. மலேரியா நோயைப் பரப்பும் நுளம்பு எது?  
1. ஈடிஸ் 2.கியூலெக்ஸ் 3.அனோபிளஸ் 4.திஹோமியா
180. இலங்கையில் அதிகளவு வாகன நெரிசல் கொண்ட நகரம் எது?  
1. கொழும்பு 2. கண்டி 3.பொலன்னறுவை 4. காலி
181. இலங்கைத் தேசியக் கொடியில் பச்சை நிறம் குறித்து நிற்கும் மக்கள்,  
1. தமிழ்கள் 2. சிங்களவர் 3.முஸ்லீம்கள் 4. பறங்கியர்
182. பின்வருவனவற்றில் இரும்புக் குறைபாட்டினால் ஏற்படும் நோய் எது?  
1. கண்டமாலை 2. செவிட்டுத்தன்மை 3.நீரிழிவு 4. குருதிச்சோகை
183. கையில் ஒட்டிய பலாப்பாலை எளிதாக அகற்றப் பயன்படுத்தப்படுவது,  
1. குளிர் நீர் 2. தேங்காயெண்ணெய் 3.வெந்நீர் 4. சவர்க்காரம்
184. ஒலிம்பிக் கொடியில் உள்ள வளையங்களில் நீல நிறம் குறிப்பது,  
1. அமெரிக்கா 2. ஆசியா 3.ஐரோப்பா 4. அவுஸ்திரேலியா
185. உடலின் சக்தி கூடுதலாக விரயமாகும் விளையாட்டு எது?  
1. கரம் 2. சதுரங்கம் 3.கயிறிழுத்தல் 4. சோகி விளையாட்டு
186. சிறுவர் துஸ்பிரயோகம் தொடர்பாக தொடர்பு கொள்ள வேண்டிய இலக்கம் எது?  
1. 1919 2. 1929 3.1231 4. 119
187. சாகச விளையாட்டுக்களில் பங்கு பெறும் உயிரினம் எது?  
1. சுறா 2. டொல்பின் 3.ஓக்டோபஸ் 4. நட்சத்திரமீன்
188. இலங்கையை இறுதியாக ஆட்சி செய்த அன்னியர்கள் யாவர்?  
1. ஒல்லாந்தர் 2. போர்த்துக்கேயர் 3.ஆங்கிலேயர் 4. சீனர்
189. சீகிரியா குன்று காணப்படும் மாவட்டம் எது?  
1. அனுராதபுரம் 2. திருகோணமலை 3.பொலன்னறுவை 4. மாத்தளை
190. சீகிரியா ஓவியத்தில் தற்போது எத்தனை ஓவியங்கள் எஞ்சியுள்ளன?  
1. 20 2. 22 3.23 4. 21
191. அறுந்த வால் மீண்டும் வளரத்தக்க பிராணி,  
1. அணில் 2. கபறகொயா 3.உடும்பு 4. பல்லி
192. ஆங்கிலேயர் இலங்கை முழுவதையும் ஆட்சிக்கு உட்படுத்திய ஆண்டு,  
1. 1658 2. 1795 3.1815 4. 1948

193. பின்வரும் உபகரணமாகிய உளியைப் பயன்படுத்தும் தொழிலாளி யார்?  
1. மேசன் 2. கொல்லன் 3.தச்சன் 4. விவசாயி
194. தாம்பு தாண்டற் கயிற்றை பயன்படுத்தும் விளையாட்டு எது?  
1. நீளம் பாய்தல் 2. கயிறடித்தல் 3.உயரம் பாய்தல் 4. தடை தாண்டி ஓட்டம்
195. கூட்டெரு தயாரிக்கப் பயன்படும் பொருள்,  
1. உடைந்த பீங்கான் 2. பிளாஸ்டிக் 3.மாட்டுச்சாணம் 4. கடதாசி
196. இலங்கையில் உள்ள சர்வதேச விமான நிலையம் எங்கு அமைந்துள்ளது?  
1. கட்டுநாயக்கா 2. திருகோணமலை 3.ஆனையிறவு 4. காலி
197. உணவை பாதுகாக்கும் தற்போது நவீன முறைகளில் ஒன்று எது?  
1. குளிர்நீர் 2. உலர் வைத்தல் 3.வெல்லப்பாகிடல் 4. வற்றலாக்குதல்
198. கண்பார்வை நன்றாக விருத்தியடைந்து காணப்படும் பறவை எது?  
1. புறா 2. கொக்கு 3.கழுகு 4. கிளி
199. இரும்புச்சத்து குறைபாட்டினால் ஏற்படும் நோய் எது?  
1. குருதிச்சோகை 2. பெரிபெரி 3.மாலைக்கண் 4. கண்டமாலை
200. தேசப்படங்களில் காடுகளைக் காட்டுவதற்குப் பயன்படுத்தப்படும் நியம நிறம் என்ன?  
1. கறுப்பு 2. சிவப்பு 3.பச்சை 4. மஞ்சள்
201. இலங்கை வேடரின் நடனம்,  
1. காவடி 2. கதைக்கூத்து 3.கிரிகொரங்க 4. கரகம்
202. வயலில் சூடு மிதிக்கும் இடத்தில் எருதுகளுக்கு வழங்கப்படும் பெயர் யாது?  
1. குல்லம் 2. பொலிநடையன் 3.வைக்கோற்போர் 4. பட்டி
203. தனி விளையாட்டு,  
1. எல்லே அடித்தல் 2. கிட்டிப்புல் 3.ஈட்டி எறிதல் 4. கிளித்தட்டு
204. தும்புகளைப் பயன்படுத்திக் கூடுகளைச் செய்வது,  
1. கொக்கு 2. தூக்கணாங்குருவி 3.அணில் 4. முயல்
205. இதய வடிவமான இலையை உடைய தாவரம் அல்லாதது,  
1. பூவரசு 2. வெற்றிலை 3.தாமரை 4. மிளகு
206. சூரியக் குடும்பத்தில் மிகப்பெரிய கோள்,  
1. புதன் 2. புவி 3.வியாழன் 4. சனி
207. உலகப் புத்தக தினம்,  
1. ஏப்ரல் 23 2. மே 01 3.ஒக்டோபர் 01 4. மார்ச் 22
208. ஒரு புல்லாங்குழலில் காணப்படும் துளைகளின் எண்ணிக்கை,  
1. ஏழு 2. எட்டு 3.ஆறு 4. ஒன்பது
209. வெப்பமானியில் பயன்படுத்தப்படும் திரவ உலோகம்,  
1. மக்னீசியம் 2. செம்பு 3.இரசம் 4. வெள்ளி
210. உலகப் புகழ்பெற்ற மோனாசிசா ஓவியத்தை வரைந்தவர்?  
1. கலிலியோ கலிலி 2. டாவினசி 3.நியூட்டன் 4. தொலமி

211. தாவரங்களில் உணவு தயாரிக்கும் பகுதி,  
1. வேர் 2. இலை 3.தண்டு 4. பூ
212. தமக்குரிய இறைவனை ஒரு நாளில் ஐந்துவேளை தொழுகை செய்யும் மதத்தவர்,  
1. பௌத்தர்கள் 2. இந்துக்கள் 3.இஸ்லாமியர்கள் 4. கிறிஸ்தவர்கள்
213. கண் சிகிச்சைக்குரிய சிறப்புமிக்க வைத்தியசாலை அமைந்துள்ள இடம்,  
1. கண்டி 2. மட்டக்களப்பு 3.புத்தளம் 4. பொலன்னறுவை
214. மனநல வைத்தியசாலை அமைந்துள்ள இடம்,  
1. அங்கொட 2. வெயங்கொட 3.பூகொட 4. துஸ்கிரிய
215. தார்க்கறையை போக்க பொருத்தமானது,  
1. தேங்காயெண்ணெய் 2. மண்ணெண்ணெய் 3.பெற்றோல் 4. தேசிப்புளி
216. வயிற்றோட்ட நோய்க் காவி எது?  
1. எலி 2. நுளம்பு 3.ஈ 4. தெள்ளு
217. திரிபீடகம் எம்மதத்தவர்களுக்குரிய புனித நூல்,  
1. இந்து 2. கிறிஸ்தவம் 3.இஸ்லாம் 4. பௌத்தம்
218. இலங்கையின் தேசிய வைத்தியசாலை அமைந்துள்ள இடம்,  
1. யாழ்ப்பாணம் 2. வவுனியா 3.பொலன்னறுவை 4. கொழும்பு
219. இரவு நேரத்தில் இலைகளைச் சுருட்டிக் கொள்ளும் தாவரம்,  
1. நாவல் 2. அகத்தி 3.மா 4. வேம்பு
220. நாதஸ்வரம் ஒரு,  
1. தோற்கருவி 2. துளைக்கருவி 3.கஞ்சற்கருவி 4. நரம்புக்கருவி
221. உலக தொழிலாளர் தினம் கொண்டாடப்படும் திகதி,  
1. ஒக்டோபர் 10 2. டிசம்பர் 01 3.பெப்ரவரி 04 4. மே 01
222. கறியுப்பில் சேர்க்கப்பட்டிருக்கும் பிரதான போசணைக் கூறு,  
1. கல்சியம் 2. அயடின் 3.புரோட்டின் 4. இலிப்பிட்டு
223. பின்வருவனவற்றுள் தொற்று நோய் அல்லாதது,  
1. தடிமன் 2. அம்மைநோய் 3.நீரிழிவு 4. கண்நோய்
224. சந்திரகிரகணம் ஏற்படுவது,  
1. அமாவாசையில் 2. அட்டமியில் 3.நவமியில் 4. பௌர்ணமியில்
225. இலங்கையின் வடக்கே அமைந்திருக்கும் இடம்,  
1. தாய்லாந்து 2. மலேசியா 3.இந்தியா 4. யப்பான்
226. தேசிய இலச்சினை முதன் முதலாக அறிமுகப்படுத்தப்பட்ட ஆண்டு,  
1. 1986 2. 1972 3.1948 4. 1956
227. சூழல் நேயப் போக்குவரத்துச் சாதனம் பின்வருவனவற்றுள் எது?  
1. கப்பல் 2. ஆகாயவிமானம் 3.துவிச்சக்கரவண்டி 4. பேருந்து
228. ஜின் கங்கை கடலுடன் கலக்கும் இடத்தில் அமைந்துள்ள நகரம் எது?  
1. களுத்துறை 2. கொழும்பு 3.காலி 4. மாத்தறை

229. மிகச்சிறிய முட்டையிடும் பறவை எது?  
1. கோழி 2. வாத்து 3.தேன்சிட்டு 4. தீக்கோழி
230. வீட்டுத் தோட்டத்தில் வரும் பூச்சிகளை வெறுப்பூட்ட நடப்பும் தாவரம்,  
1. ரோஜா 2. செவ்வந்தி 3.துளசி 4. கற்பூரவள்ளி
231. நீரினுடைய திண்ம வடிவமாக கருதப்படுவது,  
1. பனிக்கட்டி 2. குளிர்பானம் 3.நீராவி 4. தேநீர்
232. உப்புத் தூள் விரைவாகக் கரைவது,  
1. குளிர்நீர் 2. வெந்நீர் 3.கொதித்து ஆறிய நீரில் 4. தண்ணீரில்
233. வத்தளைக்கிழங்கில் அதிக அளவில் உள்ள போசணைப் பதார்த்தம்,  
1. இலிப்பிட்டு 2. புரதம் 3.மாப்பொருள் 4. இலிப்பிட்டு
234. கிளைத் துண்டு ஒன்று நாட்டுவதன் மூலம் பெறமுடியாத தாவரம்,  
1. மரவள்ளி 2. குரோட்டன் 3.கங்குன் 4. உருளைக்கிழங்கு
235. சப்தரிசி மண்டலம் என அழைக்கப்படும் உடுத்தொகுதி,  
1. வேட்டைக்காரன் 2. பெருநாய் 3.கலப்பை 4. சிறுகரடி
236. துருவலகை தீட்டப்படும் உபகரணம் எது?  
1. வாள் 2. அரம் 3.சுத்தியல் 4. உளி
237. துப்பரவற்ற நீரைப் பருகுவதனால் பிடிக்கும் நோய் எது?  
1. தடிமன் 2. குக்கல் 3.கூகைக்கட்டு 4. செங்கண்மாரி
238. எல்லே விளையாட்டில் ஒரு குழுவில் இருக்க வேண்டிய வீரர்களின் உயர்ந்த பட்ச எண்ணிக்கை யாது?  
1. 10 2. 12 3.14 4. 16
239. தொலைவிலுள்ள இரையைக் கண்டு அதனைப்பிடிக்கும் ஆற்றல் கூடிய பறவை,  
1. கொக்கு 2. காகம் 3.கழுகு 4. மழைக்குருவி
240. வித்துக்களை நீக்கிய பின் உணவாக உட்கொள்ளும் காய்  
1. பூசணி 2. அன்னாசி 3.பயற்றை 4. வெண்டி
241. SLDA என்ற இலச்சினை காணப்படும் பொருள்,  
1. பிஸ்கட் பொருட்கள் 2. ரின்மீன் 3.பற்பசை 4. உப்புப் பை
242. நோயாளர்களுக்குத் தேவையான மருந்துப் பொருட்களை பெறும் அரச நிறுவனம்,  
1. சதொச 2. சலுசல 3.ஓசசல 4. லக்சல
243. வீதிகளில் காணப்படும் சமிக்ஞை விளக்குகளில் பச்சை நிறம் எரியும் போது,  
1. புறப்படலாம் 2. நிறுத்தவும் 3.ஆயத்தமாகுக 4. நிறுத்தத் தடை
244. கிழிக்கப்பட்ட கடதாசித்துண்டுகள், பசைகள் என்பனவற்றைப் பயன்படுத்தி செய்யப்படும் ஓட்டுச் சித்திர ஆக்கம்,  
1. கொலாஜ் 2. அச்சுப்பதிவு 3.அல்பனா 4. பற்றிக்
245. அல்பனா ஆக்கம் செய்ய பயன்படுத்துவது,  
1. பூக்கள் 2. வித்துக்கள் 3.இலைகள் 4. காய்கள்

246. குதிரையை அடக்குவதற்கு உதவும் கருவி,  
1. அங்குசம் 2. கடிவாளம் 3.சவுக்கு 4. மூக்கணாங்கயிறு
247. எலியின் உடலில் வாழும் தெள்ளு காரணமாக எமக்கு ஏற்படும் நோய்,  
1. சிக்கன் குனியா 2. பன்றிக் காய்ச்சல் 3.பிளேக் 4. மலேரியா
248. நாற்புறமும் கடலால் சூழப்பட்ட நிலப்பகுதி,  
1. கண்டம் 2. தீவு 3.குடாநாடு 4. சமுத்திரம்
249. இலங்கையின் பண்டைய வரலாற்றை அறிய உதவும் நூல் எது?  
1. மகாவம்சம் 2. தீபவம்சம் 3.பகவத்கீதை 4. பைபிள்
250. மகாவம்சம் என்ற நூலை எழுதியவர் யார்?  
1. மஹிந்ததேரர் 2. மஹாநாம தேரர் 3.புத்தர் 4. தேவநம்பியதீஸன்
251. எலுமிச்சம்பழச்சாற்றில் அதிகளவில் இருக்கும் போசணைப்பதார்த்தம்,  
1. கொழுப்பு 2. புரதம் 3.விற்றமின் C 4. கல்சியம்
252. இங்கு குறிப்பிடப்படும் பறவைகளில் இரவு நேரங்களில் நடமாடும் பறவை எது?  
1. ஆள்காட்டிக்குருவி 2. கிளி 3.கொக்கு 4. செண்பகம்
253. பாதுகாப்புக்கண்ணாடி அணிந்து தொழில் செய்பவர்,  
1. மேசன் 2. குயவன் 3.உருக்கி ஓட்டுபவர் 4. தச்சர்
254. இலங்கையை செரண்டிப் என அழைத்த நாட்டவர் யார்?  
1. ஆரியர் 2. ஆங்கிலேயர் 3.அரேபியர் 4. இந்தியர்
255. இலங்கையை தப்ரபேன் என அழைத்த நாட்டவர் யார்?  
1. சீனர் 2. இந்தியர் 3.கிரேக்கர் 4. ஆரியர்
256. இலங்கையை சிலோன் என அழைத்த நாட்டவர் யார்?  
1. கிரேக்கர் 2. இந்தியர் 3.ஆங்கிலேயர் 4. சீனர்
257. இலங்கையை ஆண்ட முதல் அரசன் யார்?  
1. தேவநம்பியதீஸன் 2. பண்டுகாபயன் 3. பராக்கிரமபாகு 4. விஜயன்
258. இலங்கையின் வரலாறு கூறும் முதல் வரலாற்று நூல் எது?  
1. மஹாவம்சம் 2. திருக்குர்ஆன் 3.திரிபீடகம் 4. தீபவம்சம்
259. இலங்கையில் பௌத்த மதத்தை அறிமுகப்படுத்திய பிக்கு யார்?  
1. விஜயன் 2. சங்கமித்தை 3.கௌதமபுத்தர் 4. மகிந்த தேரர்
260. இலங்கைக்கு புனித வெள்ளரசு மரக் கிளையைக் கொண்டு வந்தவர் யார்?  
1. பிக்குணி சங்கமித்தை 2. மஹிந்த தேரர் 3.பராக்கிரமபாகு 4. விஜயன்
261. புனித வெள்ளரசு மரம் காணப்படும் இடம் எது?  
1. பொலன்னறுவை 2. மஹியங்கனை 3.புத்தளம் 4. அனுராதபுரம்
262. அனுராபுரத்தை தலைநகராக்கி ஆட்சி செய்த முதல் மன்னன் யார்?  
1. பண்டுகாபயன் 2. தேவநம்பியதீஸன் 3.மகாசேனன் 4. இராஜசிங்கன்
263. இலங்கையின் முதல் இராசதானி எது?  
1. பொலன்னறுவை 2. அனுராதபுரம் 3.யாழ்ப்பாணம் 4. கண்டி



264. இலங்கையின் முதலாவது பௌத்த மன்னன் யார்?  
1. மகாசேனன் 2. குளக்கோட்டன் 3. தேவநம்பிய தீசன் 4. பராக்கிரமபாகு
265. புனித வெள்ளரசுக்கிளை நாட்டிய போது இலங்கையை ஆண்ட மன்னன் யார்?  
1. பராக்கிரமபாகு 2. இராஜசிங்கன் 3. தேவநம்பியதீசன் 4. மகாசேனன்
266. பின்வருவனவற்றில் தனி ஒருவர் பயன்படுத்தக் கூடிய பொருள்,  
1. தொலைபேசி 2. கதிரை 3. தலையணை 4. கத்தி
267. ஸ்ரீ விக்கிரம இராஜசிங்கன் (கண்ணுசாமி) எந்த பரம்பரையைச் சேர்ந்தவன்?  
1. நாயக்கர் 2. சோழர் 3. சிங்களவர் 4. பறங்கியர்
268. ஒரு வருடத்தில் ஒரு குறிப்பிட்ட காலத்தில் மட்டும் பூக்கும் தாவரம் எது?  
1. றம்புட்டான் 2. போகன் விலா 3. அந்தூரியம் 4. வாழை
269. அபுக்கணை புத்தர் சிலையை அமைத்த மன்னன் யார்?  
1. மகாசேனன் 2. பராக்கிரமபாகு 3. தாதுசேனன் 4. தேவநம்பியதீசன்
270. அயடின் குறைபாட்டால் ஏற்படும் நோய்,  
1. மாலைக்கண் 2. கண்டமாலை 3. நீரிழிவு 4. யானைக்கால் நோய்
271. இமை மூடப்பட்டிருந்தாலும் பார்க்கக் கூடிய விலங்கு எது?  
1. நாய் 2. பூனை 3. ஓட்டகம் 4. கரடி
272. மரச் செதுக்கல் வேலைப்பாட்டுக்கு புகழ் பெற்ற தேவாலயம் எது?  
1. மடுமாதா 3. எம்பக்க தேவாலயம் 3. பொலன்னறுவை 4. கொழும்பு
273. அணில் பாயும் போது உடற்சமனிலையை பேணும் உறுப்பு எது?  
1. கால் 2. வால் 3. உடல் 4. காது
274. வேட்டையாடுவதற்கு உதவும் பொருட்டு அழைத்துச் செல்லப்படும் விலங்கு எது?  
1. பூனை 2. நாய் 3. கிளி 4. கரடி
275. “வானிலிருந்து விழும் ஒரு துளி நீரையும் விவசாயத்திற்கு பயன்படுத்தாது வீணை கடலைச் சென்றடைய விடமாட்டேன்” என குறிப்பிட்ட மன்னன் யார்?  
1. தேவநம்பியதீசன் 2. தாதுசேனன் 3. காசியப்பன் 4. பராக்கிரமபாகு
276. வயிற்றுக் கோளாறு ஏற்படும் போது நாய் தேடியுண்ணும் மூலிகைச் செடி எது?  
1. குப்பைமேனி 2. அறுகு 3. பாலறுகு 4. நாயுருவி
277. தனது பாதுகாப்பிற்காக தலையை மணலினுள் புதைத்துக் கொள்ளும் பிராணி எது?  
1. வாத்து 2. தீக்கோழி 3. கிவி 4. பென்குயின்
278. தட்டாம்பூச்சி என அழைக்கப்படும் உயிரினம் எது?  
1. தும்பி 2. தேன் 3. கருவண்டு 4. வண்ணத்துப்பூச்சி
279. ஆறு கால்களை உடைய பிராணி எது?  
1. சிலந்தி 2. அந்துப்பூச்சி 3. மரவட்டை 4. ஓக்டோபஸ்
280. குயவன் பயன்படுத்தும் உபகரணம்,  
1. சாந்தகப்பை 2. வளைசில்லு 3. சீவுளி 4. மட்டப்பலகை
281. இரசாயனப் பசளைகளில் ஒன்று,  
1. ஆட்டெரு 2. கூட்டெரு 3. மாட்டெரு 4. அமோனியா





282. பழைய கற்பாலம் அமைந்துள்ள மாவட்டம் எது?  
1. கொழும்பு 2. கண்டி 3.அனுராதபுரம் 4. பொலன்னறுவை
283. மாடுகளின் குளம்புகள் தேயாமல் இருக்க குளம்பின் அடியில் இடப்படுவது எது?  
1. குளம்பு 2. லாடம் 3.கடிவாளம் 4. சப்பாத்து
284. கறையானால் அரிக்கப்படாத மரம் எது?  
1. முதுரை 2. தேக்கு 3.பலா 4. மா
285. கறையானின் அடுத்த பருவம் எது?  
1. கறையான் 2. குளவி 3.குடம்பி 4. ஈசல்
286. மின்மினிப்பூச்சி வெளியிடும் ஒளியின் நிறம் என்ன?  
1. நீலம் 2. மஞ்சள் 3.பச்சை 4. செம்மஞ்சள்
287. இலைகளின் கீழ்ப்புறம் முட்டையிடும் பிராணி எது?  
1. தும்பி 2. பட்டாம்பூச்சி 3.தட்டாம்பூச்சி 4. வெட்டுக்கிளி
288. பளிங்குக் கண்ணை கூர்ந்து நானும் பார்க்க ஆசை அம்மா, நெட்டைக்காது இரண்டும் மேலே நிமிர்ந்து நிற்குதம்மா.... இப்பாடலின் வரிகளால் கூறப்படும் பிராணி எது?  
1. மான் 2. முயல் 3. பூனை 4. நாய்
289. சீனாவின் பீஜிங் ஒலிம்பிக் நிகழ்ச்சியின் சின்னம் எது?  
1. மரஅணில் 2. பண்டா 3. குதிரை 4. கிவி
290. பௌத்தர்களும் இந்துக்களும் சேர்ந்து கொண்டாடும் பண்டிகை,  
1. சித்திரைப் புத்தாண்டு 2. வெசாக் 3.பொசன் 4. தீபாவளி
291. பின்வருவனவற்றில் சர்வதேச விளையாட்டாக அமையாதது,  
1. ஹொக்கி 2.கிரிக்கெட் 3.பல்லாங்குழி 4.வலைப்பந்து
292. பிரித்தானியர் இலங்கையின் கரையோர பிரதேசங்களை மட்டுமன்றி இலங்கை முழுவதையும் கைப்பற்றிய ஆண்டு எது?  
1. 1715 2.1815 3.1915 4.1615
293. குறித்த பிரதேச மக்களுக்கு மட்டும் தகவல் வழங்கப் பொருத்தமான ஊடகம்,  
1. தொலைபேசி 2. வானொலி 3.ஒலிபெருக்கி 4. பத்திரிகை
294. காலையில் மலரும் மலர்வகையொன்று,  
1. கடுபுல் 2. மல்லிகை 3.தாமரை 4. அல்லி
295. தகவற்தொடர்பு சாதனங்களில் ஈமெயில் என்பதன் தமிழ் வடிவம்,  
1. இணையம் 2. தொலைநகல் 3.கணனி 4. மின்னஞ்சல்
296. திருமண வைபவத்தில் மணமக்களுக்கு முன் நீர் நிரம்பிய பாத்திரத்தினை பெண்ணொருத்தி கொண்டு செல்லும் பழக்கமுடைய இனத்தவர்கள்,  
1. தமிழர் 2. முஸ்லீம் 3.சிங்களவர் 4. பறங்கியர்
297. தையல் ஊசிகள் துருப்பிடிக்காமல் அவை எதில் சுற்றி வைக்கப்படுகின்றது?  
1. பொலித்தீனில் 3. ரிசுக் கடதாசி  
2. அலுமினியத்தாளில் 4. டிமைன் தாளில்
298. இலங்கையின் மிகப்பெரிய நீர்வீழ்ச்சி எது?  
1. பம்பரகந்த 3. களனி கங்கை  
2. குருந்து ஓயா 4. மகாவலி கங்கை

299. தேக்கரண்டி ஒன்று கொள்ளும் மருந்தின் அளவை அளப்பதற்கு பொருத்தமான அலகு எது?
1. மில்லி மீற்றர்
  2. லீற்றர்
  3. மில்லி லீற்றர்
  4. மில்லி கிராம்
300. இலங்கையில் மூவின மக்களும் வழிபடும் தளம் அமைந்துள்ள இடம்,
1. சிவனொளிபாதமலை
  2. கிரிகல்பொத்த
  3. பீதுறுதாலகால மலை
  4. நக்கிள்ஸ் மலை
301. மண்ணெண்ணெயினால் தீப்பிடித்த ஒருவரைக் காப்பாற்றுவதற்கு உடனடியாக எடுக்கப்பட வேண்டிய மிகப் பொருத்தமான நடவடிக்கை,
1. தீயை தண்ணீர் ஊற்றி அணைத்தல்.
  2. தீப்பிடித்த பகுதியை அகற்றி விடுதல்.
  3. மணல் இட்டு தீணை அணைத்தல்.
  4. வைத்தியரிடம் கொண்டு செல்லுதல்.
302. இலங்கைப்பிரஜை தனது இல்லத்திற்கு குழாய் தண்ணீர் வசதியைப் பெற வேண்டிய இடம்,
1. சுகாதார வைத்திய அதிகாரியிடம்.
  2. நீர் வழங்கல் வடிகால் சபையிடம்.
  3. இலங்கை மின்சார சபையிடம்.
  4. பொலிஸ் நிலையத்திற்கு
303. கீழே தரப்பட்டுள்ள உபகரணங்களில் பற்சில்லைக் கொண்டிராத உபகரணம் எது?
1. துவிச்சக்கரவண்டி
  2. கரும்பு அரைக்கும் இயந்திரம்
  3. பழைய கடிகாரம்
  4. ஒற்றைச்சில்லு வண்டி
304. இலங்கை எச்சமுத்திரத்தில் அமைந்துள்ளது?
1. பசுபிக் சமுத்திரத்தில்
  2. அந்தாட்டிக்கா சமுத்திரத்தில்
  3. இந்து சமுத்திரத்தில்
  4. ஆட்டிக் சமுத்திரத்தில்
305. பதினெட்டு கொண்டை ஊசி வளைவுகளைக் கொண்ட “வளைவுகளின் ராணி” எனப்படும் பெருந்தெருக்கள் மூலம் இணைக்கப்பட்டுள்ள நகரங்கள்.
1. மட்டக்களப்பு – திருகோணமலை
  2. காலி – அம்பாந்தோட்டை
  3. கண்டி – மகியங்கணை
  4. கொழும்பு – கண்டி
306. சோறு சமைப்பதற்குரிய அரிசியில் உள்ள கற்களைக் களைவதற்குப் பயன்படுத்தப்படும் பாத்திரம்,
1. மட்கோப்பை
  2. அரிக்கஞ்சட்டி
  3. மண்பாணை
  4. அலுமினியப்பாத்திரம்
307. அரசினால் எமக்கு இலவசமாக வழங்கப்படும் சேவைகள்,
1. போக்குவரத்து, சுகாதாரம்
  2. மின்சாரம், கல்வி
  3. சுகாதாரம், குடிநீர் வழங்கல்
  4. கல்வி, சுகாதாரம்
308. பச்சை நிறத்தைப் பெறக் கலக்க வேண்டிய நிறங்கள்,
1. மஞ்சள், நீலம்
  2. சிவப்பு, மஞ்சள்
  3. நீலம், சிவப்பு
  4. கறுப்பு, சிவப்பு
309. இலங்கையின் முதலாவது பிரதமர்,
1. வில்லியம் கோபல்லாவ
  2. டட்லி சேனாநாயக்க
  3. ஜெ.ஆர். ஜெயவர்த்தன
  4. டி.எஸ்.சேனாநாயக்க
310. செயற்பட்ட பெரியார்,
1. ஆனந்த குமாரசுவாமி
  2. விபுலானந்தர்
  3. ஆதர்.சி.கிளார்க்
  4. புலமைப்பித்தன்

311. இலங்கைக்கே உரித்தான தாவர வகைகளின் எண்ணிக்கை யாது?  
 1. ஏறத்தாள 380  
 2. ஏறத்தாள 830  
 3. ஏறத்தாள 680  
 4. ஏறத்தாள 780
312. பட்டடை பயன்படுத்தப்படும் இடம்,  
 1. சுரங்கத்தொழில்  
 2. தச்சன் வேலைத்தளம்  
 3. கொல்லன் கம்மாலை  
 4. வயல் வேலை
313. போர்த்துக்கீசர் இலங்கையை ஆண்ட காலம் எது?  
 1. 1505 – 1657  
 2. 1796 – 1948  
 3. 1658 – 1795  
 4. 1948 – 2008
314. துவிச்சக்கர வண்டிக்கு அனுமதிப்பத்திரத்தைப் பெற்றுக் கொள்ள செல்ல வேண்டிய இடம்,  
 1. பொலிஸ் நிலையத்திற்கு  
 2. மாவட்ட செயலகத்திற்கு  
 3. பிரதேச சபைக்கு  
 4. கிராம அலுவலகத்திற்கு
315. விளையாட்டின் மூலம் விருத்தியாகும் நற்பண்புகளுள் அடங்காத விடயம் யாது?  
 1. சகிப்புத்தன்மை பேணுதல்  
 2. தலைமைக்குக் கட்டுப்படுத்துதல்  
 3. விட்டுக்கொடுத்தல்  
 4. பிறருடன் இணங்காதிருத்தல்
316. அஞ்சல் அடையாள அட்டை பெறவேண்டிய இடம்,  
 1. ஆட்பதிவுத்திணைக்களம்  
 2. குடிவரவு குடியகல்வுத்திணைக்களம்  
 3. அஞ்சல் திணைக்களம்  
 4. பொலிஸ் திணைக்களம்
317. இலங்கையின் ஆதிக் குடிகள் யாவர்?  
 1. இயக்கர், நாகர்  
 2. சிங்களவர், தமிழர்  
 3. சோழர், நாகர்  
 4. பறங்கியர்
318. கிறிஸ்தவர்களின் பைபிளைத் தமிழில் மொழி பெயர்த்தவர்,  
 1. ஆறுமுக நாவலர்  
 2. மு.நல்லதம்பி  
 3. சோமசுந்தரப்புவலவர்  
 4. சேர்.பொன்.இராமநாதன்
319. சுவிகியம் தயாரிக்கப்பயன்படும் பால் வகை எது?  
 1. சப்ததில்லாப்பால்  
 2. இறப்பர் பால்  
 3. பலாப்பால்  
 4. தேங்காய்ப்பால்
320. பூமி தன்னைத் தானே சுற்ற எடுக்கும் காலம்,  
 1. ஒரு வருடம்  
 2. 24 மணித்தியாலம்  
 3. ஒரு மாதம்  
 4. 12 மணித்தியாலம்
321. அனுராதபுரத்தை ஆண்ட தமிழ் மன்னன் யார்?  
 1. கீர்த்தி ஸ்ரீ இராஜசிங்கன்  
 2. துட்டகைமுனு  
 3. எல்லாளன் (ஏலேலன்)  
 4. சங்கிலியன்
322. இலங்கையின் இறுதி மன்னன் யார்?  
 1. துட்டகைமுனு  
 2. பராக்கிரமபாகு  
 3. ஸ்ரீ விக்கிரம இராஜசிங்கன்  
 4. காசியப்பன்
323. கண்டி நகருக்கு செங்கடகலபுரய எனப் பெயரிட்ட மன்னன் யார்?  
 1. துட்டகைமுனு  
 2. தேவநம்பியதீஸன்  
 3. பராக்கிரமபாகு  
 4. மகாசேனன்

324. கண்டி தலதா மாளிகையை அமைத்த மன்னன் யார்?  
 1. பராக்கிரமபாகு  
 2. விமலதர்ம சூரியன்  
 3. தேவநம்பியதீஸன்  
 4. தாதுசேனன்
325. “கிழக்காசியாவின் தானியக்களஞ்சியம்” என இலங்கை அழைக்கப்பட்டது எம்மன்னனது காலத்தில்?  
 1. பராக்கிரமபாகு மன்னன் காலத்தில்  
 2. காசியப்பன் மன்னன் காலத்தில்  
 3. தேவநம்பியதீஸன் மன்னன்  
 4. மகாசேனன் மன்னன் காலத்தில்
326. வெளிநாடுகளுக்குப் போர்ப் படைகளை அனுப்பிய மன்னன் யார்?  
 1. காசியப்பன்  
 2. தாதுசேனன்  
 3. மகாபராக்கிரமபாகு  
 4. தேவநம்பியதீஸன்
327. எம்பக்க தேவாலயத்தை அமைத்த மன்னன் யார்?  
 1. காசியப்பன்  
 2. பராக்கிரமபாகு  
 3. தேவநம்பியதீஸன்  
 4. புவனேகபாகு
328. மின்னேரியாக் குளத்தைக் கட்டுவித்த மன்னன் யார்?  
 1. தாதுசேனன்  
 2. மகாசேனன்  
 3. பராக்கிரமபாகு  
 4. தேவநம்பியதீஸன்
329. இலங்கையை செயிலான் என அழைத்த நாட்டவர் யார்?  
 1. பிரித்தானியர்  
 2. ஒல்லாந்தர்  
 3. இந்தியர்  
 4. போர்த்துக்கேயர்
330. இலங்கையை ஆட்சி செய்த முதலாவது அன்னியர்கள் யாவர்?  
 1. ஒல்லாந்தர்  
 2. ஆங்கிலேயர்  
 3. இந்தியர்  
 4. போர்த்துக்கேயர்
331. இலங்கையில் தேயிலையை அறிமுகப்படுத்திய நாட்டவர் யார்?  
 1. ஒல்லாந்தர்  
 2. பிரித்தானியர்  
 3. சீனர்  
 4. போர்த்துக்கேயர்
332. இலங்கையின் தலைநகரான ஸ்ரீ ஜயவர்த்தனபுர(கோட்டை) ஸ்தாபித்த மன்னன் யார்?  
 1. கீரத்தி ஸ்ரீ விக்கிரம இராஜசிங்கன்  
 2. 3ஆம் விக்ரமசிங்கன்  
 3. துட்டகைமுனு  
 4. 2ஆம் விக்ரமசிங்கன்
333. கந்தளாய்க்குளம் காணப்படும் மாவட்டம் எது?  
 1. மட்டக்களப்பு  
 2. திருகோணமலை  
 3. அனுராதபுரம்  
 4. பொலன்னறுவை
334. கந்தளாய்க் குளத்தைக் கட்டிய மன்னன் யார்?  
 1. குளக்கோட்டன்  
 2. மகாசேனன்  
 3. காசியப்பன்  
 4. தேவநம்பியதீஸன்
335. இலங்கையின் வரைபடத்தை வரைந்தவர் யார்?  
 1. வாஸ்கொடஹாமா  
 2. அரிஸ்ரோட்டில்  
 3. குளோடியஸ் தொலமி  
 4. சேர் ஐசாக் நியூட்டன்
336. இலங்கை சுதந்திரம் அடைந்த ஆண்டு எது?  
 1. 1948.02.04  
 2. 1947.02.04  
 3. 1948.04.02  
 4. 1947.04.02

337. இலங்கையின் தேசிய உணவு எது?  
 1. ரொட்டி  
 2. நெல்லரிசிச்சோறு  
 3. பாற்சோறு  
 4. அப்பம்
338. போமலின் இடப்பட்ட மீன் உண்பதால் ஏற்படக்கூடிய விளைவு,  
 1. வயிற்றுவலி ஏற்படல்  
 2. வயிற்றுப் போக்கு ஏற்படல்  
 3. உடலில் தடிப்புக்கள் ஏற்படல்  
 4. மயக்கம் ஏற்படல்
339. தொலைவிலுள்ளவர்களுக்கு அதிவேகத்துடன் குறைந்த கட்டணத்திலும் அனுப்பப்படும் செய்தி முறையை,  
 1. கடிதம்  
 2. தபால் தந்தி  
 3. தொலைத் தொடர்பு  
 4. மின்னஞ்சல்
340. நாட்டு மக்களுள் முதல் பிரஜை யார்?  
 1. பௌத்த மதகுரு  
 2. பிரதம மந்திரி  
 3. ஜனாதிபதி  
 4. சபாநாயகர்
341. செக்கு பின்வரும் எத்தொழிலுக்குப் பயன்படுத்தப்படும்?  
 1. உழுதல்  
 2. எண்ணெய் ஆட்டுதல்  
 3. நெல் தூற்றல்  
 4. மாவிடித்தல்
342. திலாப்பியா மீன் தன் குஞ்சுகளை எவ்வாறு பாதுகாக்கும்?  
 1. வாயினுள் எடுத்து  
 2. தூர இடத்திற்கு அழைத்து  
 3. செட்டையினுள்  
 4. எதிரியுடன் சண்டையிட்டு
343. புவி தன்னைத்தானே சுற்றிவர எத்தனை மணித்தியாலங்கள் எடுக்கும்?  
 1. 24 மணித்தியாலம்  
 2. 12 மணித்தியாலம்  
 3. 48 மணித்தியாலம்  
 4. 72 மணித்தியாலம்
344. மூலவர்ணங்கள் இடம்பெறும் தொகுதி,  
 1. சிவப்பு, பச்சை, மஞ்சள்  
 2. பச்சை, சிவப்பு, நீலம்  
 3. நீலம், மஞ்சள், ஊதா  
 4. சிவப்பு, மஞ்சள், நீலம்
345. ரெஜிபோம் துண்டு ஒன்றை பெற்றோல் உள்ள கண்ணாடிப் பாத்திரம் இட்டால் நாம் அவதானிக்கக் கூடியது,  
 1. ரெஜிபோம் அமிழும்  
 2. ரெஜிபோம் கரையும்  
 3. ரெஜிபோம் மிதக்கும்  
 4. ரெஜிபோம் தீப்பிடிக்கும்
346. மணலின் கீழ் வைப்பதன் மூலம் நெடுங்காலத்திற்கு பேணத்தக்க உணவு வகைகளுள் உதாரணம்,  
 1. எலுமிச்சம்பழம், மீன்  
 2. வெங்காயம், ஈரப்பலா  
 3. மாம்பழம், கிழங்கு  
 4. எலுமிச்சம்பழம்
347. மஞ்சள் நிறத்தில் தாவரத்தின் இலைகள் இருக்குமாயின் அதற்கான காரணி,  
 1. கடுமையான குளிர்  
 2. சூரிய ஒளி கிடைக்காமை  
 3. அதிக வெப்பம்  
 4. நீர் கிடைக்காமை
348. தகரத்தில் அடைக்கப்பட்ட மீன் அல்லது பால்மா போன்றவற்றை வாங்கும் போது நாம் அவதானிக்க வேண்டிய மிக முக்கியமான அம்சம்,  
 1. உற்பத்தித் திகதி  
 2. பொருளின் தரம்  
 3. பொருளின் விலை  
 4. காலாவதியாகும் திகதி
349. கூட்டுப்பசளையாக இடக்கூடியது,  
 1. பொலித்தீன் தாள்  
 2. ரெஜிபோம் துண்டு  
 3. தடித்த காட்போட் அட்டை  
 4. மாட்டுச்சாணம்

350. பன்றி, எலி போன்ற விலங்குகள் பெரும்பாலும் சேதத்தை ஏற்படுத்துவது,  
 1. நெற் பயிர்களில்  
 2. கிழங்குப் பயிர்களில்  
 3. மரக்கறிப் பயிர்களில்  
 4. இலைக்கறிப் பயிர்களில்
351. செதுக்கல் வேலைப்பாடுகளுக்கு பிரசித்தி பெற்ற இடம் அல்லாதது,  
 1. எம்பக்க  
 2. தலதா மாளிகை  
 3. யாப்பகுவை  
 4. இசுருமுனிய விகாரை
352. ரூபா 500 பணத்தாளின் முன்பக்கத்தில் சரித்திரப் பிரசித்தி பெற்ற இடம் ஒன்று காணப்படுகின்றது. அது எது?  
 1. தலதாமாளிகை  
 2. சிகிரியா ஓவியம்  
 3. இசுருமுனி விகாரை  
 4. எம்பக்க தேவாலயம்
353. ஒலிம்பிக் கொடியில் மஞ்சள் நிற வளையம் குறித்து நிற்பது,  
 1. அவுஸ்திரேலியாக்கண்டம்  
 2. ஐரோப்பாக்கண்டம்  
 3. ஆசியாக்கண்டம்  
 4. ஆபிரிக்காக்கண்டம்
354. பூனை கடித்தால் முதலில் செய்ய வேண்டியது,  
 1. கடித்த இடத்தில் துணியினால் இறுக்கிக் கட்டுதல்.  
 2. கடித்த இடத்தில் கைமருந்து இடுதல்.  
 3. சவர்க்காரமிட்டு கடித்த இடத்தினை சுத்தமான ஓடும் நீரில் கழுவுதல்.  
 4. மருத்துவரிடம் கொண்டு செல்லல்.
355. இக்குறியீடு குறிக்கும் கருத்து யாது?  
 1. கவனமாகக் கையாள வேண்டும்  
 2. மின் தாக்குதல் ஏற்பட இடமில்லை.  
 3. இப்பக்கம் மேலே செல்லல் என்பதாகும்.  
 4. மின் தாக்குதல் ஏற்பட இடமுண்டு.
- 
356. அருகில் காட்டப்பட்டுள்ள படத்தில் உள்ள இசைக்கருவியின் பெயர் என்ன?  
 1. மகுடி  
 2. புல்லாங்குழல்  
 3. நாதஸ்வரம்  
 4. றம்பட்
- 
357. படத்தில் காட்டப்பட்டுள்ள இவ்வுபகரணம் எதற்கு பயன்படும்?  
 1. சுவரின் நிலைக்குத்தை அறிய  
 2. சுவரை அளக்க  
 3. சுவரின் சாய்வை அறிய  
 4. சுவரில் கோடிட
- 
358. மஞ்சள் நிறப்பின்னணியில் காணப்படும் இவ்வீதிச் சமிக்ஞை எதனைக் குறிக்கின்றது?  
 1. பாதுகாப்பான புகையிரதக் கடவை வீதிக்கு முன்னால்  
 2. புகையிரதம் செல்லத் தடை  
 3. பாதுகாப்பில்லாத புகையிரதக்கடவை வீதிக்கு முன்னால்.  
 4. வீதி எதிரே மூடப்பட்டுள்ளது.
- 
359. கீழ்வரும் எச்சந்தர்ப்பத்தில் வீட்டில் உள்ள நாய் வாலை ஆட்டும்,  
 1. விருந்தினர் வீட்டிற்கு வரும் வேளையில்  
 2. வேறு நாய் தனது வீட்டிற்குள் நுளையும் போது.  
 3. யாரேனும் நாய்க்கு தொந்தரவு செய்யும் போது.  
 4. தன்னை வளர்ப்பவர் வெளியில் சென்று வீட்டிற்கு வரும் வேளை

360. படத்தில் காட்டப்பட்ட அலகுக்குரிய பறவை,



1. கிளி
2. காகம்
3. கழுகு
4. கொக்கு

361. 119 எனும் தொலைபேசி இலக்கம் எத்தகைய சேவை தொடர்பாகப் பயன்படுத்தத்தக்கது,

1. அரசாங்க நிறுவனங்களினால் வழங்கப்படும் சேவைகள் தொடர்பாக அறிவதற்கு
2. உள்ளூர் தொலைபேசி சேவைகள் தொடர்பாக அறிவதற்கு
3. தொலைபேசி கட்டண விபரங்களை அறிவதற்கு
4. சந்தேகத்திற்கிடமான பொதியைக் கண்டவுடன் பாதுகாப்பிற்கு அறிவிக்க

362. கிறிக்கட் விளையாட்டில் ஹெற்றிக் என்பது,

1. தொடர்ச்சியாக 4 வீரரை ஆட்டம் இழக்கச் செய்தல்.
2. தொடர்ச்சியாக 3 வீரரை ஆட்டம் இழக்கச் செய்தல்.
3. தொடர்ச்சியாக 2 வீரரை ஆட்டம் இழக்கச் செய்தல்.
4. தொடர்ச்சியாக 5 வீரரை ஆட்டம் இழக்கச் செய்தல்.

363. வீதி விபத்து நிகழக்கூடிய சந்தர்ப்பம்,

1. பாதையில் பயணிக்கும் வாகனங்களைக் கவனித்துக் கடத்தல்.
2. மிதி பலகையில் பயணித்தலை தவிர்த்தல்.
3. வளைவான இடங்களில் பாதையைக் கடக்க முற்படுதல்.
4. இருவர் ஒரு சைக்கிளில் பயணம் செய்தல்.

364. மஞ்சள் நிறப்பின்னணியில் காணப்படும் இவ்வீதிச் சமிக்ஞை குறித்து நிற்பது,



1. சிறுவர் கடவை
2. பாதசாரிகள் கடவை
3. முன்னால் பாதசாரிகள் கடவை
4. முன்னால் சிறுவர் கடவை

365. உருவில் உள்ள உடுக்கோலத்துக்கு வழங்கப்படும் பெயர் யாது?



1. இரட்டையர்
2. ஓராயன்
3. விருச்சிகம்
4. பெருநாய்

366. கையிலோ, காலிலோ ஒருவருக்கு என்பு முறிவு ஏற்பட்டால் முதலில் என்ன செய்ய வேண்டும்,

1. என்பு முறிந்த இடத்தில் உகந்த மருந்தைப் பூசுதல்.
2. என்பு முறிந்தவரை மருத்துவரிடம் கொண்டு செல்லல்.
3. முறிந்த இடத்தினை அசையாது வைத்து மரக்கீலங்களை இருபுறமும் கட்டுதல்.
4. முறிந்த இடத்தை தடித்த துணியினால் இறுக்கிக் கட்டுதல்.

367. மாணவர் நூலகத்தினுள் நடந்து கொள்ள வேண்டிய விதமல்லாதது,

1. அமைதியைப் பேணி நூல்களை வாசித்தல்.
2. எடுத்த நூல்களை மீண்டும் எடுத்த இடத்தில் வைத்தல்.
3. நூலக நூல்களைக் கவனமில்லாமல் கையாளுதல்.
4. ஏனையோருக்கு இடைஞ்சல் ஏற்படுத்தாத வகையில் நடத்தல்.



368. உருவிலுள்ள உடுத்தொகுதிக்கு வழங்கும் பெயர்,

1. கலப்பை
2. விருச்சிகம்
3. பெருநாய்
4. சிம்மம்



369. பொதுப் போக்குவரத்துச் சேவையைப் பயன்படுத்தும் போது கவனஞ் செலுத்த வேண்டிய விடயம் அல்லாதது,

1. தமக்குரிய சந்தர்ப்பம் வரும் வரை காத்திருத்தல்.
2. பயணத்தில் கவனத்துடன் செயற்படுதல்.
3. தன்னடக்கம் பேணாது பயணித்தல்.
4. ஏனையோரின் சௌகரியம் தொடர்பாகக் கவனம் செலுத்துதல்.

370. இக்குறியீடு குறிப்பது

1. மீள் சுழற்சிக்கு உட்படுத்தக் கூடியது.
2. நொருங்கக் கூடியது.
3. இப்பக்கம் மேலே.
4. மின் தாக்குதல் ஏற்பட இடமுண்டு.



371. பொது செய்யப்பட்ட பெட்டிகளில் இவ்வாறான அடையாளம் தென்படும். அதன் அர்த்தம்,



1. நனையாமல் பாதுகாக்கவும்
2. கவனமாக கையாளவும்
3. உள்ளே உடையக் கூடிய பொருள் உள்ளது.
4. சூரிய ஒளி படாமல் பாதுகாக்கவும்

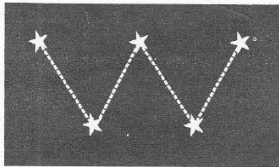
372.



இக்குறியீடு குறிக்கும் இடம்,

1. தொலைபேசி வசதி
2. எரிபொருள் நிரப்பு நிலையம்
3. பெற்றோலியக் கூட்டுத்தாபனம்
4. கணனி வசதி

373.



அருகிலுள்ள உடுத்தொகுதியின் பெயர்,

1. பெருங்கரடி
2. சிம்மம்
3. விருட்சிகம்
4. கசியோப்பியா
- 5.

374.



பின்வரும் உபகரணத்தின் பயன்பாடு

1. காற்று வீசும் திசையை அறிய
2. மழைவீழ்ச்சியை அறிய
3. காற்று வீசும் வேகத்தை அறிய
4. அழுக்கத்தை அறிய

375. இவ்வுரு மூலம் காட்டப்படும் பூ



1. பொன்னாவரசு
2. வில்வித்திரியம்
3. பவளமல்லிகை
4. நாகமலர்

376. நாய் கடித்த ஒருவருக்கு செய்யும் முதலுதவியாக அமைவது,

1. கடிவாயை முடிக்கட்ட வேண்டும்.
2. கடித்த இடத்தை சவர்க்காரமிட்டு ஓடும் நீரினால் கழுவ வேண்டும்.
3. மூலிகைச் சாறினை காயத்தில் விட வேண்டும்.
4. மருந்து கட்ட வேண்டும்.

377. இக்குறியீடு குறிப்பது



1. மீள் சுழற்சிக்கு உட்படுத்தக் கூடியது.
2. நொருங்கக் கூடியது.
3. இப்பக்கம் மேலே.
4. மின் தாக்குதல் ஏற்பட இடமுண்டு.

378. இலங்கையின் சுதந்திரத்திற்காக செயலாற்றியவர்,

1. மொனராவி கெப்பட்டிப்பொல திசாவை
2. கொங்காலே கொட பண்டா
3. வண எஸ்.மகிந்த
4. சேர். டி.பி. ஜயதிலக



379. குளவி கொட்டினால் முதலில் செய்ய வேண்டியது,

1. கொட்டிய இடத்தில் துணியினால் கட்டுதல்.
2. கொட்டியரை மருத்துவரிடம் கொண்டு செல்லுதல்.
3. கொட்டிய இடத்தில் பழப்புளியைப் பூசுதல்.
4. கொட்டிய இடத்தை சவர்க்காரமிட்டுக் கழுவுதல்.

380.



படத்தில் காட்டப்பட்டிருக்கும் சமூகப்பெரியார்,

1. அநாகரிக தர்மபால
2. அறிஞர் எம்.சித்திலெப்பை
3. C.W.W. கன்னங்கரா
4. ஆனந்த குமார சுவாமி

381.



இவ் இலச்சினை குறிப்பது,

1. இலங்கை தரச்சான்றிதழ்
2. சர்வதேச தரச்சான்றிதழ்
3. இலங்கை உயர் வாணிபம்
4. உலக வர்த்தக மையம்

382. நன்றாக முற்றிய வித்தினை இனங்காணத்தக்க ஓரியல்பு பின்வருவனவற்றில் எது?

1. நீரைக்கொண்ட பாத்திரத்தில் இடும்போது வித்து அமிழ்ந்து போதல்
2. வித்தில் இடையிடையே புள்ளிகள் இருத்தல்.
3. வித்தின் நிறம் கருநிறமாக இல்லாமை
4. வித்தினை எளிதாக மாவாக்கத் தக்கதாக இருத்தல்.

383. குழு விளையாட்டுக்களில் இருக்கக் கூடாத இயல்பு எது?

1. தலைமைத்துவத்திற்கு மதிப்பளித்தல்.
2. தம் பணியை பொறுப்புடன் நிறைவேற்றல்
3. தமக்கு விரும்பியவாறு செயற்படுதல்.
4. வெற்றியையும் தோல்வியையும் ஏற்றுக்கொள்ளல்.

384. விலங்குகளின் மூலம் பரம்பல் அடையும் வித்துக்கள் மாத்திரம் இடம் பெறும் விடையைத் தெரிவு செய்க,
1. இறப்பர், ஆவரை , கடல் மாங்காய்
  2. கடல் மாங்காய், காசித்தும்பை, மரமுந்திரிகை
  3. குன்றிமணி, காசித்தும்பை, ஒட்டுப்புல்
  4. மரமுந்திரிகை, புலிநகம், ஒட்டுப்புல்

385. வேலையை இலகுவாக்கும் உபகரணங்களில் ஆப்பு பயன்படுத்தப்படுவது,
1. ஆணியை பிடுங்குவதற்கு
  2. பொருட்களை மாடிக்குக் கொண்டு செல்வதற்கு
  3. பொருட்களை ஏற்றுவதற்கு
  4. மரத்தை பிளப்பதற்கு

386. பின்வருவனவற்றுள் சமூக விரோதச் செயல் எது?

1. சிறுவர்களை கற்கத் தூண்டுதல்
2. சிரமதானப் பணியில் ஈடுபடல்
3. போதைப் பொருட்களைக் கொண்டு செல்லல்
4. தாய் தந்தையரைப் பேணுதல்

387. அருகே உள்ள படத்தில் இலங்கையில் சுதந்திரத்திற்காக பாடுபட்ட தலைவரின் படம் காணப்படுகின்றது. இவரின் பெயர் என்ன?



1. மொனராவி கப்பட்டிபொல திசாவை
2. ஆதர்.சி.கிளார்க்
3. வண. எஸ்.மகிந்த
4. கொங்காலே கொட பண்டா

388. அருகில் காட்டப்பட்டுள்ள நட்சத்திரக் கோலத்தைக் குறிக்கும் பெயர் யாது?



1. கலப்பை
2. தென்சிலுவை
3. தேள்
4. ஓராயன்

389. மின்னல் ஏற்படும் சந்தர்ப்பத்தில் பாதுகாக்க மிகவும் உகந்த முறை எது?

1. மரத்தின் கீழே நின்றல்
2. நீரினுள் இருத்தல்
3. வீட்டின் கட்டிலில் மீது இருத்தல்
4. சமவெளியானநிலத்தில் உலாவுதல்.

390. கலப்புணவு என்பது,

1. சகல போசணைப் பதார்த்தங்களும் அடங்கிய உணவு.
2. அரைத்துக் கலக்கப்பட்ட உணவு
3. தெரிவு செய்யப்பட்ட உணவு வகை.
4. விருப்பமான உணவு வகை

391. பின்வருவனவற்றுள் கொடி வகை அல்லாதது,

- |            |            |
|------------|------------|
| (1) கத்தரி | (3) புடோல் |
| (2) பயற்றை | (4) அவரை   |

392. சமாதிப் புத்தர் சிலை அமைந்துள்ள மாகாணம் எது?

- |                      |                  |
|----------------------|------------------|
| (1) வடமத்திய மாகாணம் | (3) ஊவா மாகாணம்  |
| (2) மத்திய மாகாணம்   | (4) மேல் மாகாணம் |

393. உணவினை நீண்ட காலம் பாதுகாத்து வைக்கக் கூடிய பாரம்பரிய முறை எது?

- (1) அவித்தல்
- (2) குளிர்நட்டல்
- (3) தேனில் வைத்தல்
- (4) தகரத்தில் அடைத்தல்

394. மாற்று முறையில் பயிர் செய்வதனால் ஏற்படும் நன்மையாக அமைவது,

- (1) இடப்பற்றாக்குறை உள்ள இடங்களுக்கு பொருத்தமான முறை
- (2) விலங்குகளிலிருந்து பாதுகாத்துக் கொள்வது இலகு
- (3) அலங்காரத்திற்காக
- (4) மேற்குறிப்பிட்ட அனைத்தும்

395. நாம் பாதையில் விளையாடக் கூடாது என்பது,

- (1) வீதியில் விளையாட போதிய வசதியின்மை
- (2) வீதி சேதமடைவதால்
- (3) வீதியொழுங்கு மீறப்படுவதால்
- (4) எமக்கும் பாதையில் செல்வோருக்கும் ஆபத்து ஏற்படுவதனால்

396. நிலத்திலுள்ள குப்பை கூழங்களை உக்கச் செய்வது,

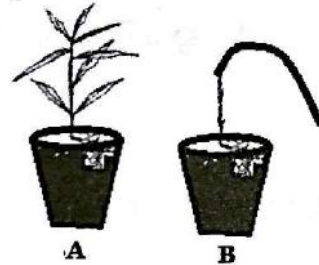
- (1) செண்பகம்
- (2) கறையான்
- (3) அந்துப்பூச்சி
- (4) காகம்

397. கீழே தரப்பட்டுள்ள உணவு வகைகளில் உடலுக்கு சக்தியைத் தரும் உணவுக் கூட்டம்,

- (1) வல்லாரை, பசளி, சோறு
- (2) அப்பம், ரொட்டி, மீன்
- (3) பயறு, சோயா, ஈரப்பலா
- (4) சோறு, கருப்பட்டி, பாண்

398. A,B ஆகிய செடிகளை அவதானிக்கும் போது சாடியில் உள்ள டீ செடிக்கு நடந்திருப்பது,

- (1) நீர் இல்லாமை
- (2) காற்றுக் கிடைக்காமை
- (3) பசளை இடாமை
- (4) சூரிய ஒளி படாமை



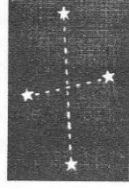
399. தலையணை உறையொன்றில் பூவொன்றைத் தைப்பதற்கு பொருத்தமான தையல் முறை,

- (1) சங்கிலித்தையல்
- (2) நூலோடி
- (3) நரம்புத்தையல்
- (4) கம்பளித்தையல்

400. இப்படத்தில் காணப்படும் உபகரணம்,

- (1) மூலைமட்டம்
- (2) துளைகருவி
- (3) சவள்
- (4) அரம்



401. பெளர்ணமி நாளிலிருந்து ஏழு நாட்கள் கழித்து வருவது,  
 (1) பூர்வபக்க அட்டமி  
 (2) அமாவாசை  
 (3) அபரபக்க அட்டமி  
 (4) பெளர்ணமி
402. அபயவாவியைக் கட்டுவித்த மன்னன்,  
 (1) தாதுசேனன்  
 (2) மகாசேனன்  
 (3) பண்டுகாபன்  
 (4) பராக்கிரமபாகு
403. தேசப்படங்களில் கபில நிறம் காட்டுவது,  
 (1) ஆறுகள்  
 (2) மலைகள்  
 (3) வீதிகள்  
 (4) வயல்கள்
404. பூமிக்கு மிக அருகிலுள்ள கோள்,  
 (1) வெள்ளி  
 (2) வியாழன்  
 (3) புதன்  
 (4) சனி
405. குளிர் பிரதேசங்களில் மிக விரைவாக உறையும் பொருள்,  
 (1) நீர்  
 (2) கனிய எண்ணெய்  
 (3) பால்  
 (4) தேங்காயெண்ணெய்
406. படத்தில் காணப்படும் உடுத்தொகுதி,  
 (1) தேள்  
 (2) சிம்மம்  
 (3) தென்சிலுவை  
 (4) கலப்பை
- 
407. அரச இலச்சினையில் சூரியன் சந்திரன் அடையாளம் குறிப்பது,  
 (1) தார்மீகம்  
 (2) தூய்மை  
 (3) நிலைத்திருத்தல்  
 (4) செளபாக்கியம்
408. காலில் தார்க்கறை பட்டதும் அதனை இலகுவாக நீக்கப் பயன்படுத்துவது,  
 (1) சவர்க்காரம்  
 (2) மண்ணெண்ணெய்  
 (3) சுடுநீர்  
 (4) தேங்காயெண்ணெய்
409. உலக சுற்றாடல் தினம் கொண்டாடப்படுவது,  
 (1) யூன் 05  
 (2) மார்ச் 08  
 (3) மே 01  
 (4) ஒக்டோபர் 06
410. நீரோடு சம்பந்தப்பட்ட சம்பிரதாய முறை அல்லாதது,  
 (1) கிணற்றுடன் கொடுக்கல் வாங்கல் செய்தல்  
 (2) இறைவனை அபிஷேகம் செய்தல்  
 (3) இறந்த உடலைக் குளிப்பாட்டல்  
 (4) தினந்தோறும் முகம் கழுவுதல்
411. காற்றின் வேகத்தை அளக்கப் பயன்படுவது,  
 (1) மழைமானி  
 (2) காற்றுத் திசைகாட்டி  
 (3) காற்று வேகமானி  
 (4) வெப்பமானி
412. பாரமொன்றை குறைந்த தூரத்திற்கு கொண்டு செல்வதற்குப் பொருத்தமானது,  
 (1) சாய்தளம்  
 (2) ஒற்றைச் சில்லுவண்டி  
 (3) சவள்  
 (4) பாரந்தூக்கி

413. சிவப்பு, வெள்ளை ஆகிய நிறங்களை கலப்பதன் மூலம் பெறப்படும் நிறம்,  
 (1) கடுஞ்சிவப்பு (3) இளஞ்சிவப்பு  
 (2) செம்மஞ்சள் (4) பச்சை
414. சிங்கள மக்களின் பிரசித்தி பெற்ற சமய ஊர்வலம்  
 (1) தேர்த்திருவிழா (3) கண்டிப்பெரஹரா  
 (2) ஆடிப்பெருவிழா (4) வெசாக்
415. அரசு நிறுவனங்களின் சேவை தொடர்பாக அறிய உதவும் தொலைபேசி இலக்கம்,  
 (1) 1929 (3) 119  
 (2) 1919 (4) 118
416. கட்டட நிர்மாணத்திற்குப் பயன்படுத்தப்படும் உபகரணம்,  
 (1) வாள் (3) மணியாசு  
 (2) அரம் (4) அரிவாள்
417. ஆபத்து வேளையின் போது விசேட ஒலி எழுப்பி பயணிக்கும் வாகனம் எது?  
 (1) புகையிரதம் (3) பேருந்து  
 (2) அம்புலன்ஸ் (4) கார்
418. ஊசித்துளைக் கமராவில் தோன்றும் விம்பத்தின் இயல்பு யாது?  
 (1) இடப்பக்கமாகத் தெரிதல்  
 (2) வலப்பக்கமாகத் தெரிதல்  
 (3) தலைகீழான விம்பம் தெரிதல்  
 (4) அதே மாதிரியான விம்பம் தெரிதல்
419. எந்த விளையாட்டின் போது மூச்சு விடாமல் “ஆலையிலே சோலையிலே” என்னும் பாடலை பாடி ஓடுவர்,  
 (1) சடுகுடு (3) கபடி  
 (2) கிட்டிப்புள் (4) பல்லாங்குழி
420. இலங்கையில் கடற்கரையினை அவதானிக்க முடியாத மாவட்டமாக அமைவது,  
 (1) யாழ்ப்பாணம் (3) காலி  
 (2) அம்பாறை (4) பதுளை
421. மனதை ஒரு நிலைப்படுத்தும் செயற்பாடுகளில் மனதை தளர்த்தல் எத்தனையாவது படிநிலை,  
 1. முதலாவது 3. இரண்டாவது  
 2. மூன்றாவது 4. நான்காவது
422. மூன்று இதழ் கொண்ட மலர்,  
 1. அந்தூரியம் 3. போகன்விலா  
 2. ரோசா 4. எக்ஸ்சோரா
423. வீட்டுத்தோட்டத்தில் செவ்வந்திக் கட்டுகளை நாட்டுதவன் காரணம்,  
 1. அழகுபடுத்த 3. வாசனைக்காக  
 2. மண்ணை வளப்படுத்த 4. பீடைப்பூச்சிகளை விரட்ட
424. செளபாக்கியத்தைக் குறிக்கும் அடையாளம்,  
 1. நெற்கதிர் 3. மலர் இதழ்  
 2. பூரண கும்பம் 4. சிங்கம்

425. வயல்களில் வேலை செய்வோருக் ஏற்பட வாய்ப்புள்ள நோய்களில் ஒன்று,  
 1. காய்ச்சல் 3. வாந்திபேதி  
 2. டெங்கு 4. கொள்ளை
426. 16 பேர் விளையாடக் கூடிய விளையாட்டு எது?  
 1. ரக்பி 3. எல்லே  
 2. கிரிக்கட் 4. உதைப்பந்து
427. தமது தொழிலில் சீருமை அல்லாத தொழிலாளர்,  
 1. பொலிஸ் 3. தாதி  
 2. வைத்தியர் 4. ஆசிரியர்
428. சிங்கராஜா வனம் அமைந்துள்ள மாவட்டம்,  
 1. கேகாலை 3. கண்டி  
 2. இரத்தினபுரி 4. காலி
429. ஒலிம்பிக் போட்டியில் எமது நாட்டுக்கு வெள்ளிப் பதக்கம் பெற்றுக் கொடுத்தவர்,  
 1. டங்கன் வைட் 3. அர்ஜீனா ரணதூங்க  
 2. சுசந்திக்கா ஜயசிங்க 4. மரியா சரபோவா

430. சாரதி அனுமதிப்பத்திரம் ஒன்றில் குறிப்பிடப்படாதது,  
 1. பெயர் 3. முகவரி  
 2. தொலைபேசி எண் 4. காலாவதித் திகதி

431. டயர், வெற்றுக்கலன் சாடிகளில் பயிரிடுவதற்கான முக்கிய காரணம்,  
 1. அதிக விளைச்சல் பெறுவதற்கு  
 2. வீட்டுச் சூழலை அழகுபடுத்துவதற்காக  
 3. போதியளவு நிலவசதியில்லாததால்  
 4. டயர், வெற்றுக்கலன் விலை குறைவு என்பதனால்

432. இம்மாணவியின் விளையாட்டுச் செயற்பாடு குறித்து நிற்பது,



- (1) ஒற்றைக் காலால் நொண்டிச் செல்லல்.  
 (2) கட்டம் பாய்தல்.  
 (3) பொய்க்காலால் நடத்தல்.  
 (4) தண்டுப் பாலத்தில் நடத்தல்.

433. அண்மைக் காலமாக எமது நாட்டில் வரட்சி ஏற்பட்டமைக்கான மிக முக்கிய காரணம்,  
 1. மரங்கள் நடாமை.  
 2. நீரை சேமித்து வைக்காமை.  
 3. புதிய பாதைகள் அமைத்தமை.  
 4. காடுகளை அழித்து வீட்டுத்திட்டம் அமைத்தமை.

434. தரமான தேயிலையின் இயல்பு,  
 1. நீரிலிட்டால் கபில நிறமாகும்.  
 2. நீரிலிட்டால் சிவப்பு நிறமாகும்.  
 3. நீரிலிட்டால் இள மஞ்சள் நிறமாகும்.  
 4. நீரிலிட்டால் பச்சை நிறமாகும்.

435. இத்தாவரத்தின் பெயர்,



- (1) கண்டங்கத்தரி
- (2) முள்ளங்கி
- (3) இருவேரி
- (4) கொடித்தோடை

436. பேராதனை தாவரவியற் பூங்கா அமைந்துள்ள மாவட்டம்,

1. கண்டி
2. அனூராதபுரம்
3. கேகாலை
4. நுவரெலியா

437. உலகில் அதிகமான மக்களால் பார்த்து இரசிக்கப்படும் விளையாட்டு,

1. கிரிக்கட்
2. எல்லே
3. காற்பந்து
4. பட்மின்டன்

438. படத்தில் காட்டப்பட்டுள்ள வீதிக்சமிக்கை குறிப்பது,



- 1) முன்னால் விளையாட்டுத்திடல்
- 2) முன்னால் பாதசாரிக்கடவை
- 3) குறுகிய பாலமொன்று முன்னால்
- 4) முன்னால் பாதை வேலை

439. முத்திரையை உலகிற்கு அறிமுகப்படுத்திய நாடு,

1. இந்தியா
2. அமெரிக்கா
3. இலங்கை
4. இங்கிலாந்து

440. இலங்கையில் நம்புட்டான் கூடுதலாகப் பயிரிடப்படும் இடம்,

1. மல்வாணை
2. அம்பாறை
3. புத்தளம்
4. கொழும்பு

441. உருவில் உள்ள உடுத்தொகுதிக்கு வழங்கப்படும் பெயர்,



- 1) கலப்பை
- 2) விருச்சிகம்
- 3) வேட்டைக்காரன்
- 4) சிம்மம்

442. பின்வரும் எவ் மலைப்பகுதியில் வளருகின்ற தேயிலை சுவையானது,

1. 500m – 1500m வரை
2. 800m – 1000m வரை
3. 300m – 1200m வரை
4. 900m – 2000m வரை

443. உலக புத்தக தினம்,

1. மே 01
2. ஏப்ரல் 23
3. யூன் 05
4. ஒக்டோபர் 01

444. இத்தாவர வித்தின் பெயர்,



- 1) ஆடையொட்டி
- 2) புலிநகம்
- 3) நாயுருவி
- 4) ஆமணக்கு



445. பொருட்களை அளவிடுவதற்கான நியம அலகு,

- |        |        |
|--------|--------|
| 1. SLS | 3. ISO |
| 2. SI  | 4. SDS |

446. இவர் ஓர் சுதந்திர போராட்டத் தியாகியாகும். இவரின் பெயர் யாது?



- |     |                                |
|-----|--------------------------------|
| (1) | கொங்காலேகொட பண்டா              |
| (2) | மொனராவில கப்பெட்டிப்பொல திசாவை |
| (3) | கலாநிதி ஆனந்த சமரக்கோன்        |
| (4) | சேர். டி. பி. ஜயதிலக           |

447. வானொலி நிகழ்ச்சி நடத்துவபரினை எவ்வாறு அழைப்பர்?

- |                  |                  |
|------------------|------------------|
| (1) தொகுப்பாளர்  | (3) அறிவிப்பாளர் |
| (2) அனுசரணையாளர் | (4) தயாரிப்பாளர் |

2015 ஆம் ஆண்டு - அரசு பரீட்சை வினாக்கள்

448. வாசனை மிக்க பூ,

- |               |               |               |              |
|---------------|---------------|---------------|--------------|
| 1. பவளமல்லிகை | 2. அந்தூரியம் | 3. செவ்வரத்தை | 4. போகன்விலா |
|---------------|---------------|---------------|--------------|

449. கொடிகளில் காய்க்கும் பழம்,

- |           |             |           |               |
|-----------|-------------|-----------|---------------|
| 1. நெல்லி | 2. திராட்சை | 3. மாதுளை | 4. விளாம்பழம் |
|-----------|-------------|-----------|---------------|

450. அழகுக்காக வைக்கப்படும் பூச்சாடிகளில் பூக்களை அதிக நாட்கள் வாடாமல் வைத்திருப்பதற்காக சாடியிலுள்ள நீருடன் சேர்ப்பதற்குப் பொருத்தமான பொருள் எது?

- |               |                |          |              |
|---------------|----------------|----------|--------------|
| 1. ஓமத்திரவம் | 2. ஓடிக்கொலோன் | 3. உப்பு | 4. அஸ்பிரின் |
|---------------|----------------|----------|--------------|

451. இலங்கைக்கே உரித்தான முலையூட்டி விலங்கு,

- |              |                   |                  |                |
|--------------|-------------------|------------------|----------------|
| 1. நீலப்புள் | 2. புள்ளிக்கோட்டி | 3. கருங்குராங்கு | 4. மலைப்பாம்பு |
|--------------|-------------------|------------------|----------------|

452. சக்தியை தரும் உணவு,

- |         |           |           |            |
|---------|-----------|-----------|------------|
| 1. பசளி | 2. போஞ்சி | 3. வெண்டி | 4. ஈரப்பலா |
|---------|-----------|-----------|------------|

453. எலியின் உடலில் வாழும் தெள்ளு மூலம் பரவும் நோய்,

- |             |               |                 |           |
|-------------|---------------|-----------------|-----------|
| 1. கழித்தல் | 2. யானைக்கால் | 3. நீர்வெறுப்பு | 4. கொள்ளை |
|-------------|---------------|-----------------|-----------|

454. பயிர்களுக்கு நாசம் விளைவிக்கும் நத்தைகளை உணவாகக் கொள்ளும் விலங்கு,

- |         |             |                  |           |
|---------|-------------|------------------|-----------|
| 1. கீரி | 2. செண்பகம் | 3. முள்ளம் பன்றி | 4. பாம்பு |
|---------|-------------|------------------|-----------|

455. பின்வரும் எப்பாத்திரத்தில் உணவைத் தயாரிக்கும் போது புளியை இடுதல் உகந்ததன்று?

- |                             |                            |
|-----------------------------|----------------------------|
| 1. மட்பாத்திரத்தில்         | 3. அலுமினியப்பாத்திரத்தில் |
| 2. பிளாஸ்டிக் பாத்திரத்தில் | 4. கண்ணாடிப் பாத்திரத்தில் |

456. நுளம்புகள் எமது அருகில் வருவதைத் தவிர்ப்பதற்காக உடம்பில் பூசுவதற்குப் பொருத்தமான எண்ணெய்,

- |                          |                     |
|--------------------------|---------------------|
| 1. மரக்கறி எண்ணெய்       | 3. நல்லெண்ணெய்      |
| 2. காவட்டம் புல் எண்ணெய் | 4. தேங்காய் எண்ணெய் |

457. ஆழமான கிணறுகளிலிருந்து நீரை மேலே எடுப்பதற்கு பயன்படுத்தப்படுகின்ற வேலையை இலகுவாக்கும் பொறி எது?

- |                 |              |               |          |
|-----------------|--------------|---------------|----------|
| 1. நீர்ச்சில்லு | 2. பற்சில்லு | 3. திருகுபிடி | 4. கப்பி |
|-----------------|--------------|---------------|----------|

458. மகாவலி கங்கை கடலுடன் சேரும் இடத்தை அண்டியுள்ள நகரம் எது?  
1. திருகோணமலை 2. மட்டக்களப்பு 3. முல்லைத்தீவு 4. புத்தளம்
459. மவேலைப்பாடுகளுக்குப் பிரசித்தி பெற்ற இடம்,  
1. யாப்பகூவ காவலரன் 3. லோவாமஹாபாய  
2. அம்பக்கை தேவாலயம் 4. இசறுமுனி விகாரை
460. எல்லாச் சமயத்தினரும் வணங்கித் துதிக்கும் சிவனொளிபாதம் அமைந்துள்ள மாகாணம் எது?  
1. ஊவா 2. மத்திய 3. கிழக்கு 4. சப்பிரகமுவ
461. இலங்கை மக்களால் சுதந்திரதினம் கொண்டாடப்படுவது,  
1. ஜனவரி 01 ஆந் திகதி 3. பெப்ரவரி 04 ஆந்திகதி  
2. ஏப்பிரல் 13 ஆந் திகதி 4. மே 01 ஆந் திகதி
462. இலங்கையின் தேசியக் கொடி , அரச இலச்சினை ஆகிய இரண்டிலும் காணப்படும் குறியீடு எது?  
1.பூவிதழ்கள் 2. நிறைகுடம் 3. அரசஇலைகள் 4. வாளேந்தியசிங்கம்
463. எல்லா இலங்கை நாணயத் தாள்களிலும் காணப்படும் ஒரு பொது இயல்பு,  
1. நிறைகுடத்தின் உருவம் காணப்படல்.  
2. நீர்வீழ்ச்சியின் உருவம் காணப்படல்.  
3. இலங்கை மத்திய வங்கி எனக் குறிப்பிடப்பட்டிருத்தல்.  
4. நாணயத்தாளின் பெறுமதி சிங்களம், தமிழ், ஆகிய மொழிகளில் மாத்திரம் குறிப்பிடப்பட்டிருத்தல்.
464. ஒலிம்பிக் கொடியில் காணப்படும் வளையங்களின் நிறங்களுள் மூன்றைக் குறிக்கும் விடையைத் தெரிவு செய்க.  
1. சிவப்பு,நீலம்,மஞ்சள் 3. சிவப்பு, கறுப்பு, ஊதா  
2. கறுப்பு, பச்சை, கபிலம் 4. நீலம், வெள்ளை, சிவப்பு
465. உணவு உட்கொள்ளல் தொடர்பாக எம்மிடம் இருக்க வேண்டிய சிறந்த பழக்கம்,  
1. உடனடி உணவுகளை அடிக்கடி பயன்படுத்தல்.  
2. இனிப்பு சுவையுடைய உணவுகளை அதிகமாக உண்ணல்.  
3. பிரதான உணவு வேளைகளில் கீரை வகையொன்றை சேர்த்துக் கொள்ளல்.  
4. ஓய்வு கிடைக்கும் எல்லா வேளைகளிலும் உணவு உட்கொள்ளல்.
466. எமக்குத் தகவல்களை நேரடியாக வழங்கத்தக்க ஓர் ஊடகம்,  
1. பத்திரிகை 2. கையேடுகள் 3. வானொலி 4. அறிவித்தல்
467. தபால் பெட்டிகளில் குறிப்பிடப்பட்டிருப்பது,  
1. திறந்து வைத்தவரின் பெயர் 3. கடிதம் கொண்டிருக்க வேண்டிய கூடிய நிறை  
2. கடிதங்களை எடுக்கும் நேரம் 4. கடிதங்களை எடுக்கும் திகதி
468. மின்குமிழைக் கண்டுபிடித்த பெருமைக்குரியவர்,  
1. ஜோன் லொகி பெயாட் 3. தோமஸ் அல்வா எடிசன்  
2. ஆதர். சீ.கிளாக் 4. அலெக்சாண்டர் கிரகம் பெல்
469. அகலமான பாதையைக் காட்டுவதற்குப் பயன்படுத்தப்படும் உருவக் குறியீடு?



1



2



3



4

470. ஆபத்து ஏற்படுவதற்கு அதிக சாத்தியமுள்ள சந்தர்ப்பம் ஒன்று,  
 1. வீதி சமிக்ஞையில் சிவப்பு மனிதன் காட்சியளிக்கும் போது மஞ்சட் கடவையினூடாக வாகனங்கள் செல்லுதல்.  
 2. மின்னல் ஏற்படும் போது வீட்டிலுள்ள பலகைக் கட்டிலின் மீது நித்திரை கொள்ளல்.  
 3. விளையாட்டு விழா முடிவடைந்தவுடன் பட்டாசு கொளுத்துதல்.  
 4. உலர்ந்த இறப்பர் கால்மீதியின் மீது நின்று கொண்டு மின் அழுத்தியினால் துணிகளை அழுத்துதல்.

471. ஒருவருடைய காலில் பாம்பு கடித்துள்ள சந்தர்ப்பத்தில் அவருக்கு முதலுதவி வழங்கும் போது முதலில் செய்ய வேண்டியது,  
 1. பாம்பைக் கண்டுபிடித்து இனங்காணல்.  
 2. கடித்த இடத்தைத் தூய தண்ணீரால் கழுவுதல்.  
 3. பந்தனத்தின் (பண்டோஜின்) மூலம் கால்கள் இரண்டையும் கட்டி அசையாது வைத்திருத்தல்.  
 4. சூடான பானத்தைப் பருகக் கொடுத்தல்.

### 2014 அரசு பரீட்சை வினாக்கள்

472. இலங்கையின் தேசிய பறவை,  
 1. குயில்                      2. கிளி                      3. காட்டுக்கோழி                      4. புறா
473. நீரில் மாத்திரம் வாழும் விலங்கு,  
 1. ஆமை                      2. இறால்                      3. தவளை                      4. வாத்து
474. இரவில் பூக்கும் மலர்,  
 1. பவளமல்லிகை                      2. சூரியகாந்தி                      3. செவ்வரத்தை                      4. ரோசா
475. பின்வரும் எத்தாவரம் இயற்கையாகவே ஒரு சுவையான பானத்தை எமக்குத் தருகின்றது?  
 1. தோடை                      2. எலுமிச்சை                      3. செவ்விளநீர்                      4. விளா
476. பின்வரும் எவ்விலங்கு பொருளாதார ரீதியில் பயன்தரும் ஓர் உற்பத்திப் பொருளை ஆக்குகின்றது?  
 1. தேனீ                      2. வண்ணத்துப்பூச்சி                      3. வெட்டுக்கிளி                      4. குளவி
477. நெற்றுக்களை உண்டாக்கும் தாவரம்,  
 1. பயற்றை                      2. சிறகவரை                      3. வெண்டி                      4. போஞ்சி
478. உடல் வளர்ச்சிக்கு உரிய உணவு,  
 1. சோறு                      2. கரட்                      3. அன்னாசி                      4. பயறு
479. கூட்டுப்பசளையைச் செய்யப் பயன்படுத்தும் பொருள்,  
 1. பொலித்தீன்                      2. இலைகுழைகள்                      3. தகரத்துண்டுகள்                      4. கண்ணாடித்துண்டுகள்
480. தேசிய கீதத்தைப் பாடும் போது நாம் நிற்க வேண்டிய முறை,  
 1. இலகுவாக நின்றல்                      3. கவனமாக நின்றல்  
 2. பொறுமையாக நின்றல்                      4. ஒழுங்காக நின்றல்
481. இலங்கை அரசு இலச்சினையில் சூரியனும், சந்திரனும் அடையாளப்படுத்துபவை,  
 1. சௌபாக்கியத்தை ஆகும்                      3. தன்னிறைவை ஆகும்.  
 2. நிலைத்திருத்தலை ஆகும்                      4. கட்டுப்பாடான நாட்டு மக்களை ஆகும்.

482. மனதை ஒருநிலைப்படுத்தும் செயற்பாடுகளில் மூன்றாவது படிமுறை யாது?  
 1. மனதைத் தளர்த்துதல் 3. மனவுறுதி  
 2. பிராத்தனை 4. மலர்வு
483. நுளம்புகள் காரணமாகப் பரவும் நோய்கள் மாத்திரம் இடம்பெறும் விடையைத் தெரிவு செய்க.  
 1. மலேரியா, டெங்கு, யானைக்கால்  
 2. மலேரியா, கழிச்சல், கொள்ளை நோய்  
 3. கழிச்சல், கொள்ளை, டெங்கு  
 4. டெங்கு, மலேரியா, கழிச்சல்
484. செவிகளின் ஊடாக மாத்திரம் தகவல்களைப் பெறுவதற்காக எமக்குத் தகவல்களை வழங்கும் ஊடகம்,  
 1. வானொலி 2. செய்தித்தாள் 3. கணினி 4. தொலைக்காட்சி
485. பின்வரும் பொருள்களை நீரில் இடும்போது நீரில் மிதக்கும் பொருள் யாது?  
 1. பனிக்கட்டி 2. கண்ணாடித்துண்டு 3. கல் 4. இரும்பு ஆணி
486. வேலையை இலகுவாக்கும் பொறியையும், அப்பொறியுடன் தொடர்புபட்ட தொழிற்பாட்டையும் சரியாகக் காட்டும் விடையைத் தெரிவு செய்க.  
 1. கப்பி - தள்ளுதல் 3. பாக்குவெட்டி - இழுத்தல்  
 2. கைவண்டி - தள்ளுதல் 4. திருகாணி செலுத்தி - இழுத்தல்
487. மண்ணரிப்பு ஏற்படுவதில் பின்வரும் எச்செயல் செல்வாக்கு செலுத்துகின்றன.  
 1. கான்களை வெட்டல் 3. மரங்களை வெட்டல்  
 2. புற்களை வளர்த்தல் 4. கல்வேலியை அமைத்தல்
488. துளைக்கமராவின் திரையைச் செய்யப் பயன்படுவது,  
 1. நிறத்தாள் 3. வெள்ளை அட்டைத்தாள் துண்டு  
 2. வெள்ளைத் திசுத் தாள் 4. உலோகத் தகடு
489. ஒரு பெரிய டயர் பழையதாகும் போது அது சூழலுக்கு நேயமான விதத்தில் அமைவதற்குச் செய்ய வேண்டிய ஒரு செயல்,  
 1. வீடுகளின் கூரைகளின் மேலே வைத்தல்.  
 2. வெளியான இடங்களில் ஒழுங்காக அடுக்கி வைத்தல்.  
 3. இரவு வேளைகளில் எரித்து விடுதல்.  
 4. இடவசதி குறைவான இடங்களில் பயிரிடப் பயன்படுத்துதல்.
490. வானவில்லில் உள்ள மூன்று நிறங்கள்,  
 1. சிவப்பு, கறுப்பு, நீலம் 3. நீலம், மஞ்சள், பச்சை  
 2. சிவப்பு, பச்சை, வெள்ளை 4. மஞ்சள், நீலம், கபிலம்
491. ஒலிம்பிக் கொடியில் உள்ள ஒன்றோடொன்று இணைந்த வட்டங்களின் எண்ணிக்கை  
 1. இரண்டு 2. மூன்று 3. நான்கு 4. ஐந்து
492. கதிர்காமப் புனித நகர அமைந்துள்ள மாகாணம்,  
 1. தென் 2. சப்பிரகமுவ 3. கிழக்கு 4. ஊவா
493. மின்னேரியாக் குளத்தைக் கட்டுவித்தவர்,  
 1. மகாசேன மன்னன் 3. தாதுசேன மன்னன்  
 2. தேவநம்பியதீச மன்னன் 4. துட்டகைமுனு மன்னன்

494. இலவசக் கல்வியின் தந்தை எனப் பெயர் பெற்றவர்,  
 1. சேர்.டீ.பி. ஜயதிலக்க 3. கலாநிதி ஆனந்தக் குமாரசுவாமி  
 2. கலாநிதி.சீ.டபிள்யூ.டபிள்யூ. கன்னங்கரா 4. கலாநிதி ரீ.பீ. ஜாயா
495. எல்லா இலங்கை நாணயத் தாள்களிலும் கையொப்பம் இடுபவர்,  
 1. சனாதிபதியும் பிரதம மந்திரியும்  
 2. பிரதம மந்திரியும் நிதி அமைச்சரும்  
 3. நிதி அமைச்சரும் இலங்கை மத்திய வங்கியின் ஆளுநரும்  
 4. இலங்கை மத்திய வங்கியின் ஆளுநரும் திறைசேரிச் செயலாளரும்
496. நாம் ஏன் விலங்குகளைத் துன்புறுத்தலாகாது?  
 1. விலங்குகளிலிருந்து பயனைப் பெற்றுக் கொள்ள முடியுமாதலால்.  
 2. விலங்குகளிடமிருந்து நாம் பாடம் படிக்கத்தக்கதாக இருக்கின்றமையால்.  
 3. விலங்குகளும் எம்மைப் போல வாழ விரும்புகின்றமையால்.  
 4. விலங்குகள் அழகானவையாக இருக்கின்றமையால்.
497. நீரில் மூழ்கிய ஒருவருக்கு முதலுதவி அளிக்கும் போது முதலில் செய்ய வேண்டியது யாது?  
 1. ஈர உடையை அகற்றல்.  
 2. போர்வையினால் உடலின் வெப்பத்தைப் பாதுகாத்தல்.  
 3. நன்றாகச் சுவாசிப்பதைச் சோதித்தல்.  
 4. குடான பானத்தைக் குடிக்கக் கொடுத்தல்.
498. பின்வருவனவற்றில் எது நீருடன் பிணைந்த கலாசாரப் பழக்கமன்று?  
 1. தமிழ் சிங்களப் புத்தாண்டில் கிணற்றுடன் கொடுக்கல் வாங்கல் செய்தல்.  
 2. திருமணங்களின் போது இரு பாதங்களையும் கழுவி மணமகனை உபசரித்தல்.  
 3. சில மதத்தவர் இறந்த பின்னர் இறந்த உடலைக் குளிப்பாட்டல்.  
 4. தலைமயிரை வெட்டி நீர்ப் பாத்திரத்தில் இடுதல்.
499. பின்வருவனவற்றில் எது பாதுகாப்பு அற்ற சந்தர்ப்பமாகும்?  
 1. நடைபாதையில் நடந்து செல்லல்.  
 2. வீதி சமிக்ஞைப் பலகையில் பச்சை நிற மனிதன் காட்சிப்படுத்தப்படும் போது பாதையைக் கடத்தல்.  
 3. வீதியில் நடந்து செல்லும் போது தமது வலப்பக்கத்தில் செல்லுதல்.  
 4. புகையிரதப் பாதையில் நடத்தல்.
500. “மின்னலினால் விபத்து ஏற்படுகின்றது” என்பதற்கு பயன்படுத்தப்படும் உருவக்குறியீடு யாது?



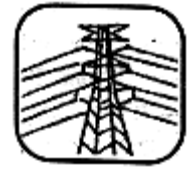
1.



2.



3.



4.



Scholarships

