

1) இவ் வீதிச் சமிக்ஞையினால் குறிப்பிடப்படுவது



1. இரட்டை நாட்களில் வாகனங்கள் உட்பிரவேசிப்பது தடைசெய்யப்பட்டுள்ளது
2. ஒற்றை நாட்களில் வாகனங்கள் உட்பிரவேசிப்பது தடைசெய்யப்பட்டுள்ளது
3. இரட்டை நாட்களில் வாகனங்கள் நிறுத்துவது தடைசெய்யப்பட்டுள்ளது
4. ஒற்றை நாட்களில் வாகனங்கள் நிறுத்துவது தடைசெய்யப்பட்டுள்ளது

2) இவ் வீதிச் சமிக்ஞையினால் குறிப்பிடப்படுவது



1. முன்னால் நிறுத்தவும்
2. குறுக்காகச் செல்லும் வீதிகள் முன்னால்
3. கட்டாய சுற்றுவட்டம் முன்னால்
4. சுற்றுவட்டம் முன்னால்

3) இவ் வீதிச் சமிக்ஞையினால் குறிப்பிடப்படுவது



1. வீதியில் வழி விடவும்
2. கட்டாய முக்கோண வடிவ சந்தி
3. முன்னால் வீதியில் வழிவிடவும்
4. பிரதான வீதி முன்னால்

4) இவ் வீதிச் சமிக்ஞையினால் குறிப்பிடப்படுவது



1. விலங்குகள் சரணாலயம் முன்னால்
2. மந்தைகள் வளர்க்கும் பன்னை முன்னால்
3. மந்தைகள் மற்றும் ஏனைய விலங்குகள் முன்னால் வீதியைக் கடக்கக் கூடும்
4. மந்தைகள் வீதியை கடப்பதற்கு ஒதுக்கப்பட்டுள்ள இடம் முன்னால்

5) இவ் வீதிச் சமிக்ஞையினால் குறிப்பிடப்படுவது



1. வலது பக்கமாக இரட்டை வளைவு முன்னால்
2. U வடிவிற்கு திருப்ப முடியுமான இடம் முன்னால்
3. வலது பக்கமாக வளைவு முன்னால்
4. வலது பக்கமாக கொண்டை ஊசி வடிவ வளைவு முன்னால்

6) இவ் வீதிச் சமிக்ஞையினால் குறிப்பிடப்படுவது



1. நாற்சந்தி முன்னால்
2. முந்துரிமைப் பாதை
3. முந்துரிமைப் பாதை முன்னால்
4. சந்திக் கோடு

7) இவ் வீதிச் சமிக்ஞையினால் குறிப்பிடப்படுவது



1. இடது பக்கத்தால் வாகனங்கள் பிரதான வீதிக்கு இணையும் சந்தி முன்னால்
2. ஆரம்பத்தில் இடது பக்கத்திற்கு செல்லும் சிறிய சந்தி முன்னால்
3. இடது பக்கத்தால் வரும் வாகனங்களுக்கு முந்துரிமை வழங்குக
4. Y வடிவ சந்தி முன்னால்

8) இவ் வீதிச் சமிக்ஞையினால் குறிப்பிடப்படுவது



1. பிள்ளைகள் கடக்கும் இடம்
2. கண்பார்வை அற்றோர் கடக்கும் இடம் முன்னால்
3. பிள்ளைகள் கடக்கும் இடம் முன்னால்
4. பாடசாலை முன்னால்

9) இவ் வீதிச் சமிக்ஞையினால் குறிப்பிடப்படுவது



1. பாதசாரிகள் கடக்கும் இடம்
2. பொலிஸ் நிலையம்
3. எரிபொருள் நிரப்பும் இடம்
4. வாகனங்கள் நிறுத்தும் இடம்

10) இவ் வீதிச் சமிக்ஞையினால் குறிப்பிடப்படுவது



1. வலது பக்கமாக இரட்டை வளைவு முன்னால்
2. முன்னால் வலது பக்கத்திற்கு திரும்பவும்
3. வலது பக்க வளைவு முன்னால்
4. வலது பக்க கொண்டை ஊசி வடிவ வளைவு முன்னால்

11) இவ் வீதிச் சமிக்ஞையினால் குறிப்பிடப்படுவது



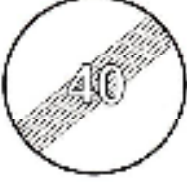
1. தடைசெய்யப்பட்ட ஒரு சமிக்ஞை
2. வரையறுக்கப்பட்ட ஒரு சமிக்ஞை
3. ஒரு கட்டளை சமிக்ஞை
4. ஆபத்தை குறிக்கும் ஒரு சமிக்ஞை

12) இவ் வீதிச் சமிக்ஞையினால் குறிப்பிடப்படுவது



1. சகல வாகனங்களுக்கும் வீதி மூடப்பட்டுள்ளது
2. ஒற்றை நாட்களில் வாகனம் நிறுத்துவது தடைசெய்யப்பட்டுள்ளது
3. நிறுத்தல் மற்றும் ஏற்றல் தடை செய்யப்பட்டுள்ளது
4. வாகனங்கள் நிறுத்துவது தடைசெய்யப்பட்டுள்ளது

13) இவ் வீதிச் சமிக்ஞையினால் குறிப்பிடப்படுவது



1. அச்சாணி ஒன்றின் மீது ஏற்ற முடியுமான நிறை அளவு
2. வேக எல்லையின் முடிவு
3. வேக எல்லையின் ஆரம்பம்
4. வேக எல்லை

14) இவ் வீதிச் சமிக்ஞையினால் குறிப்பிடப்படுவது



1. பாதசாரிகளுக்கென ஒதுக்கப்பட்ட வீதியின் ஆரம்பம்
2. பாதசாரிகளுக்கு வழி விடவும்
3. பாதசாரிகள் கடக்கும் இடம்
4. பாதசாரிகள் கடவை முன்னால்

15) இவ் வீதிச் சமிக்ஞையினால் குறிப்பிடப்படுவது



1. வீதி இலகுவில் வழக்கும் இடம் முன்னால்
2. மேல் நோக்கி ஆபத்தான சரிவு முன்னால்
3. கார் வண்டிகள் இலகுவில் வழக்கும் இடம் முன்னால்
4. கீழ்நோக்கி ஆபத்தான சரிவு முன்னால்

16) இவ் வீதிச் சமிக்ஞையினால் குறிப்பிடப்படுவது



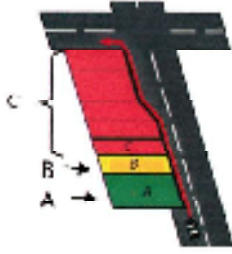
1. Y வடிவ சந்தி முன்னால்
2. ஒடுங்கிய வீதி முன்னால்
3. பிரதான விதிக்கு இரு பக்கங்களிலிருந்தும் வாகனங்கள் நுழையும் சந்தி முன்னால்
4. இரட்டை வழி வீதியின் ஆரம்பம் முன்னால்

17) படத்தில் காட்டப்பட்டுள்ள சந்தியில்



1. மோட்டார் கார் கட்டாயமாக முன்னால் செல்லல் வேண்டும்
2. முச்சக்கர வண்டிக்கு நேராக முன்னால் செல்ல முடியும்
3. முச்சக்கர வண்டியை வலது பக்கத்திற்கு திருப்பவோ அல்லது நேராக செலுத்தவோ முடியும்
4. மோட்டார் காரை நேராக முன்னால் செலுத்தவோ அல்லது வலது பக்கத்திற்கு திருப்பவோ முடியும்

18) இங்குள்ள சந்தியில் இடது பக்கத்திற்கு திருப்புவதற்கு என்னுவதாயின் முறையே A,B மற்றும் C ஆகிய இடங்களில் செய்யவேண்டியது



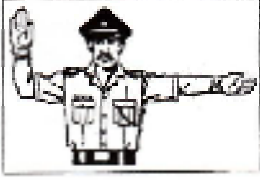
1. தீர்மானித்தல், சமிக்ஞையிடல் மற்றும் செயற்படுத்தல்
2. அவதானித்தல், தீர்மானித்தல் மற்றும் செயற்படுத்தல்
3. சமிக்ஞையிடல், தீர்மானித்தல் மற்றும் செயற்படுத்தல்
4. மேலுள்ள அனைத்தும் சரியானவை

19) காட்டப்பட்டுள்ள மோட்டார் வாகன வீதி சமிக்ஞை விளக்குகளில் அடுத்து எரியும் நிறம் யாது?



1. சிவப்பு மற்றும் மஞ்சள்
2. சிவப்பு
3. பச்சை மற்றும் மஞ்சள்
4. பச்சை

20) காட்டப்பட்டுள்ள பொலிஸ் உத்தியோகத்தரின் கட்டளை யாது?



1. முன்னால் மற்றும் பின்னால் வரும் சகல வாகனங்களும் நிறுத்துக
2. பின்னால் வரும் வாகனங்கள் நிறுத்துக
3. நிறுத்துக
4. முன்னால் வரும் வாகனங்கள் நிறுத்துக

21) வீதியில் வரையப்பட்டுள்ள இவ்வீதி சமிக்ஞையினால் குறிப்பிடப்படுவது



1. வீதி ஒழுக்கு சமிக்ஞை
2. மத்திய ரேகை
3. வலது பக்கத்திற்கு திருப்புவது தவிர்ந்த குறுக்காக பயனிப்பதை தடை செய்யும் இரட்டை ரேகை
4. வீதிக்கு குறுக்காக பயனிப்பதை தடை செய்யும் இரட்டை ரேகை

22) வாகன ஒளி சமிக்ஞைகள் உள்ள இச்சந்தியில்,



1. வேன் வண்டியை தேவையெனின் இடது பக்கம் திருப்பலாம்
2. வேன் வண்டியை கட்டாயமாக வலது பக்கத்துக்கு திருப்ப வேண்டும்
3. மோட்டார் காலை தேவையெனின் வலது பக்கம் திருப்பலாம்
4. மோட்டார் காலை தேவையெனின் இடது பக்கம் திருப்பலாம்

23) வீதியில் குறுக்காக வரையப்பட்டுள்ள இக் குறியீட்டினால் குறிப்பிடப்படுவது



1. வீதியில் வழி விடும் ரேகை
2. வீதி பிரியும் இடமொன்றிலுள்ள நிறுத்தும் ரேகை
3. நிறுத்து சமிக்கையின் உள்ள நிறுத்து ரேகை
4. சுற்றுவட்டத்தில் உள்ள வீதியில் வழி விடும் ரேகை

24) படத்தில் காட்டப்பட்டுள்ள T வடிவ சந்திக்கு பிரவேசிக்கும் இச் சாரதி தனது வாகனத்தை,



1. பிரதான வீதியில் வாகனங்கள் இல்லாத போது நிறுத்தவேண்டிய அவசியமில்லை
2. கட்டாயமாக நிறுத்த வேண்டும்
3. வலது பக்கத்திற்கு திருப்புவதாயின் மாத்திரம் நிறுத்தல் வேண்டும்.
4. இடது பக்கத்திற்கு திருப்புகின்ற போது நிறுத்த அவசியமில்லை

25) வீதியில் குறுக்காக வரையப்பட்டுள்ள இக் குறியீட்டினால் குறிப்பிடப்படுவது



1. வீதியில் வழி விடும் ரேகை
2. மோட்டார் வாகன வீதி சமிக்கை விளக்கு ஒளியின் போது அல்லது பொலிஸாரினால் நிருவகிக்கப்படும் இடங்களுக்கு இடையில் உள்ள நிறுத்தும் ரேகை
3. நிறுத்து சமிக்கையின் உள்ள நிறுத்து ரேகை
4. சுற்றுவட்டத்தில் உள்ள வீதியில் வழி விடும் ரேகை

26) இவ் வீதி சமிக்ஞையினால் குறிப்பிடப்படுவது



1. முன்னால் வீதி மூடப்பட்டுள்ளது
2. புகையிரத குறுக்கு வீதி முன்னால்
3. பாதுகாப்பற்ற புகையிரத குறுக்கு வீதி
4. பாதுகாப்பற்ற புகையிரத குறுக்கு வீதி முன்னால்

27) இவ் வீதி சமிக்ஞையினால் குறிப்பிடப்படுவது



1. கட்டாய சுற்று வட்டம்
2. உட்பிரவேசித்தல் தடைசெய்யப்பட்டுள்ளது
3. வசு மற்றும் லொறிகளுக்கு வீதி மூடப்பட்டுள்ளது
4. வீதி மூடப்பட்டுள்ளது

28) இவ் வீதி சமிக்ஞையினால் குறிப்பிடப்படுவது



1. இலகுவில் வழக்கும் வீதி முன்னால்
2. வளைவுகளுடன் கூடிய வீதி முன்னால்
3. அபாயகரமான சந்தி முன்னால்
4. முன்னால் வீதி ஒடுக்கம்

29) இவ் வீதி சமிக்ஞையினால் குறிப்பிடப்படுவது



1. Y வடிவ சந்தி முன்னால்
2. முன்னால் வீதி ஒடுக்கம்
3. இரு வழி வாகனப் பாதையின் முடிவு முன்னால்
4. ஒடுங்கிய பாலம் முன்னால்

30) இவ் வீதி சமிக்ஞையினால் குறிப்பிடப்படுவது



1. கட்டாய சுற்று வட்டம் முன்னால்
2. கட்டாய சுற்று வட்டம்
3. சுற்று வட்டம் முன்னால்
4. சுற்று வட்டம்

31) இவ் வீதி சமிக்ஞையினால் குறிப்பிடப்படுவது



1. இடது பக்கத்திற்கு திருப்பி நிறுத்தவும்
2. இடது பக்கத்திற்கு திருப்ப வேண்டும்
3. இடது பக்கத்துக்கு திருப்புவதற்கு முந்தூரிமை
4. முன்னால் இடது பக்கத்திற்கு திருப்ப வேண்டும்

32) இவ் வீதி சமிக்ஞையினால் குறிப்பிடப்படுவது



1. ஒரு தகவல் சமிக்ஞை
2. ஒரு எச்சரிக்கை சமிக்ஞை
3. ஒரு தடைசெய்யப்பட்ட சமிக்ஞை
4. ஒரு கட்டளை சமிக்ஞை

33) இவ் வீதி சமிக்ஞையினால் குறிப்பிடப்படுவது



1. இடது பக்கத்திற்கு இரட்டை வளைவு முன்னால்
2. இடது பக்கத்திற்கு கொண்டை ஊசி வடிவ வளைவு முன்னால்
3. இடது பக்கத்திற்கு வளைவு முன்னால்
4. U வடிவில் திருப்ப முடியுமான இடம் முன்னால்

34) இவ் வீதி சமிக்ஞையினால் குறிப்பிடப்படுவது



1. சகல வாகனங்களுக்கும் வீதி மூடப்பட்டுள்ளது
2. வீதி மூடப்பட்டுள்ளது
3. கார் மற்றும் துவிச்சக்கர வண்டிகளுக்கு வீதி மூடப்பட்டுள்ளது
4. கார் மற்றும் துவிச்சக்கர வண்டிகள் உட்பிரவேசித்தல் தடை செய்யப்பட்டுள்ளது

35) இவ் வீதி சமிக்ஞையினால் குறிப்பிடப்படுவது



1. சுற்றுவட்டம் முன்னால்
2. வாகனங்கள் நிறுத்தும் இடம்
3. நிறுத்து
4. முன்னால் நிறுத்து

36) இவ் வீதி சமிக்ஞையினால் குறிப்பிடப்படுவது



1. இரு வழி வாகனப் பாதை ஆரம்பம் முன்னால்
2. முன்னால் வீதி ஒடுக்கம்
3. இரு வழி வாகனப் பாதை முடிவு முன்னால்
4. ஒடுங்கிய பாலம் முன்னால்

37) இவ் வீதி சமிக்ஞையினால் குறிப்பிடப்படுவது



1. வேகத்தின் எல்லை
2. சாதாரண வேகம்
3. ஆகக்குறைந்த வேகம்
4. நகர எல்லையினுள் வேகத்தின் அளவு

38) இவ் வீதி சமிக்கையினால் குறிப்பிடப்படுவது



1. முன்னால் சந்தியொன்று
2. ஒற்றை நாட்களில் நிறுத்தல் மற்றும் ஏற்றல் தடைசெய்யப்பட்டுள்ளது
3. இரட்டை நாட்களில் நிறுத்தல் மற்றும் ஏற்றல் தடைசெய்யப்பட்டுள்ளது
4. நிறுத்தல் மற்றும் ஏற்றல் தடைசெய்யப்பட்டுள்ளது

39) காட்டப்பட்டுள்ள மோட்டார் வாகன வீதி சமிக்கை விளக்குகளில் அடுத்து எரியும் நிறம் யாது?



1. பச்சை
2. மஞ்சள்
3. சிவப்பு மற்றும் மஞ்சள்
4. மஞ்சள் மற்றும் பச்சை

40) இவ் வீதி சமிக்கையினால் குறிப்பிடப்படுவது



1. முன்னால் வரும் வாகனங்களுக்கு முந்துரிமை முடிவு
2. உட்பிரவேசிப்பது தடைசெய்யப்பட்டுள்ளது
3. வாகனங்களை முந்துதல் தடைசெய்யப்பட்டுள்ளது
4. இரட்டை நாட்களில் நிறுத்துவது தடைசெய்யப்பட்டுள்ளது

41) இவ் வீதி சமிக்கையினால் குறிப்பிடப்படுவது



1. பிரதான வீதி முன்னால்
2. முன்னால் வீதியில் வழி விடுக
3. முக்கோண வடிவ சந்தி முன்னால்
4. வீதியில் வழி விடுக

42) இவ் வீதி சமிக்ஞையினால் குறிப்பிடப்படுவது



1. கருங்கல் உடைக்கும் இடம் முன்னால்
2. ஆபத்தான சரிவு முன்னால்
3. வீதி பழுதுபார்க்கப்படும் இடம் முன்னால்
4. கற்பாறை துண்டுகள் விழும் இடம் முன்னால்

43) இவ் வீதி சமிக்ஞையினால் குறிப்பிடப்படுவது



1. இரட்டை நாட்களில் வாகனங்கள் உட்பிரவேசிப்பது தடைசெய்யப்பட்டுள்ளது
2. இரட்டை நாட்களில் வாகனங்கள் நிறுத்துவது தடைசெய்யப்பட்டுள்ளது
3. ஒற்றை நாட்களில் வாகனங்கள் நிறுத்துவது தடைசெய்யப்பட்டுள்ளது
4. ஒற்றை நாட்களில் வாகனங்கள் உட்பிரவேசிப்பது தடைசெய்யப்பட்டுள்ளது

44) காட்டப்பட்டுள்ள பொலிஸ் உத்தியோகத்தரின் கட்டளை யாது?



1. பின்னால் வரும் வாகனங்கள் நிறுத்துக
2. முன்னால் மற்றும் பின்னால் வரும் வாகனங்கள் நிறுத்துக
3. முன்னால் வருக
4. நிறுத்துக

45) வீதியில் குறுக்காக வரையப்பட்டுள்ள இக் குறியீட்டினால் குறிப்பிடப்படுவது



1. வழிவிடும் ரேகை
2. மோட்டார் வாகன ஒளி சமிக்ஞைகள் அல்லது பொலிஸாரினால் நிருவகிக்கப்படும் வீதி பிரிந்து செல்லும் இடமொன்றில் உள்ள நிறுத்தும் ரேகை
3. நிறுத்தும் சமிக்ஞைக்கு அண்மையிலுள்ள நிறுத்தும் ரேகை
4. “சுற்று வளைவுக்கு” அண்மையிலுள்ள வழிவிடும் ரேகை

46) வீதியில் குறுக்காக வரையப்பட்டுள்ள இக் குறியீட்டினால் குறிப்பிடப்படுவது



1. வீதி பிரியும் இடமொன்றில் அமைந்துள்ள நிறுத்தும் ரேகை
2. சுற்றுவட்டமொன்றில் அமைந்துள்ள வழி விடும் ரேகை
3. நிறுத்தும் சமிக்ஞையில் அமைந்துள்ள நிறுத்தும் ரேகை
4. வீதியில் வழி விடும் ரேகை

47) வீதியில் வரையப்பட்டுள்ள இக் குறியீட்டினால் குறிப்பிடப்படுவது



1. வீதி ஒழுக்கு குறியீடு
2. வீதி ஊடாக பயனிப்பதை தடை செய்யும் ரேகை
3. வலது பக்கத்திற்கு திருப்புதல் தவிர குறுக்காக செல்வதை தடைசெய்யும் ரேகை
4. மத்திய ரேகை

48) இக் குறியீட்டினால் குறிப்பிடப்படுவது



1. இரு வழிப்பாதை முன்னால் உண்டு
2. ஒடுங்கிய பாலம்
3. முன்னால் உள்ள வீதி ஒடுக்கம்
4. ஒடுங்கிய பாலம் முன்னால் உண்டு

49) இக் குறியீட்டினால் குறிப்பிடப்படுவது



1. பாதசாரிகள் கடக்கும் இடம் முன்னால் உண்டு
2. பாதசாரிகள் கடவை முன்னால் உண்டு
3. பயனிகள் கடக்கும் இடம் முன்னால் உண்டு
4. பிள்ளைகள் கடக்கும் இடம் முன்னால் உண்டு

50) இக் குறியீட்டினால் குறிப்பிடப்படுவது



1. ஒற்றை நாட்களில் உட்பிரவேசிப்பது தடைசெய்யப்பட்டுள்ளது
2. ஒற்றை நாட்களில் நிறுத்துவது தடைசெய்யப்பட்டுள்ளது
3. உட்பிரவேசிப்பது தடைசெய்யப்பட்டுள்ளது
4. மாற்றுத் திசையிலிருந்து வாகனங்கள் வரமுடியாது

51) இக் குறியீட்டினால் காட்டப்படுவது



1. பிரதான வீதி முன்னால் உண்டு என்பதாகும்
2. முக்கோண வடிவ சந்தி முன்னால் உண்டு என்பதாகும்
3. முன்னால் வழி விடுக என்பதாகும்
4. வீதியில் வழி விடுக என்பதாகும்

52) இக் குறியீட்டினால் குறிப்பிடப்படுவது



1. வாகனங்கள் உட்பிரவேசிப்பது மட்டுப்படுத்தப்பட்டுள்ளது
2. முன்னால் வழி விடுக
3. முந்துரிமை வீதி
4. முந்துரிமை வீதியின் முடிவு

53) இக் குறியீட்டினால் குறிப்பிடப்படுவது



1. முன்னால் பிரதான வீதிக்கு உட்பிரவேசிப்பு
2. முன்னால் வரும் வாகனங்களுக்கு முந்துரிமை வழங்கல் வேண்டும்
3. முன்னால் செல்லும் வாகனங்களுக்கு முந்துரிமை வழங்கல் வேண்டும்
4. முன்னால் வரும் வாகனம் குறித்து எச்சரிக்கையாக இருக்கவும்

54) இக் குறியீட்டினால் குறிப்பிடப்படுவது



1. புகையிரதம் முன்னால் வரக்கூடும் என்பதால் எச்சரிக்கையாக இருக்கவும்
2. புகையிரதம் குறித்து எச்சரிக்கையாக இருக்கவும்
3. பாதுகாப்பற்ற புகையிரத குறுக்கு வீதி
4. பாதுகாப்பற்ற புகையிரத குறுக்கு வீதி முன்னால்

55) இக் குறியீட்டினால் குறிப்பிடப்படுவது



1. முன்னால் வீதி முடிவடைகிறது
2. கொண்டை ஊசி வடிவ வளைவு முன்னால்
3. U வடிவத்திற்கு திருப்புவது தடைசெய்யப்பட்டுள்ளது
4. வலது பக்கத்திற்கு திருப்புவது தடைசெய்யப்பட்டுள்ளது

56) இக் குறியீட்டினால் குறிப்பிடப்படுவது



1. சுற்றுவட்டம் முன்னால் உள்ளது
2. மின் ஒளி விளக்கு சமிக்ஞை
3. நிறுத்து
4. வழி விடுக

57) இக் குறியீட்டினால் அறியத்தருவது



1. நகரப் பிரதேசமொன்றுக்குள் உட்பிரவேசித்தல்
2. அப்பிரதேசத்தினுள் வாகனம் செலுத்த முடியுமான அதி கூடிய வேகம்
3. அப்பிரதேசத்தினுள் வாகனம் செலுத்த முடியுமான சாதாரண வேகம்
4. குறிப்பிடப்பட்டுள்ள வேக எல்லையின் முடிவு

58) இச்சமிக்ஞை



1. தடைசெய்யப்பட்ட ஒரு சமிக்ஞை
2. எச்சரிக்கை விடுக்கும் ஒரு சமிக்ஞை
3. கட்டுப்பாட்டு சமிக்ஞை
4. தகவல் சமிக்ஞை

59) இக் குறியீட்டினால் குறிப்பிடப்படுவது



1. புகையிரத வீதி முன்னால் உண்டு
2. வைத்தியசாலை முன்னால் உண்டு
3. பள்ளிவாசல் ஒன்று முன்னால்
4. குறுக்காக செல்லும் வீதிகள் முன்னால்

60) இக் குறியீட்டினால் குறிப்பிடப்படுவது



1. வலது பக்கத்திற்கு திரும்பவும்
2. இடது பக்கமாக வளைவு முன்னால்
3. வலது பக்கமாக வளைவு முன்னால்
4. இடது பக்கத்திற்கு திரும்பவும்

61) இக் குறியீட்டினால் குறிப்பிடப்படுவது



1. Y வடிவ சந்தி முன்னால் உண்டு
2. பிரதான வீதி முன்னால் உண்டு
3. இடது பக்கத்தால் வரும் வாகனங்களுக்கு முந்துரிமை வழங்கல் வேண்டும் என்பதை அறிவித்தல்
4. இடது பக்கத்தால் வரும் வாகனங்கள் பிரதான வீதியுடன் இணையும் சந்தி முன்னால்

62) இக் குறியீட்டினால் குறிப்பிடப்படுவது



1. முன்னால் வலது பக்கத்திற்கு திரும்பவும்
2. வலது பக்கமாக கொண்டை ஊசி வடிவ வளைவு முன்னால்
3. முன்னால் U வடிவுக்கு திருப்ப முடியும்
4. இடது பக்கமாக கொண்டை ஊசி வடிவ வளைவு முன்னால்

63) இக் குறியீட்டினால் குறிப்பிடப்படுவது



1. ஒற்றை நாட்களில் வாகனங்கள் நிறுத்துவது தடைசெய்யப்பட்டுள்ளது
2. வீதி மூடப்பட்டுள்ளது
3. வாகனங்கள் நிறுத்துவது தடைசெய்யப்பட்டுள்ளது
4. முன்னால் சுற்றுவட்டமொன்று உண்டு

64) இக் குறியீட்டினால் குறிப்பிடப்படுவது



1. இரட்டை நாட்களில் வாகனங்கள் நிறுத்துவது தடைசெய்யப்பட்டுள்ளது
2. வாகனங்கள் உட்பிரவேசித்தல் தடைசெய்யப்பட்டுள்ளது
3. வாகனங்கள் நிறுத்துவது தடைசெய்யப்பட்டுள்ளது
4. வாகனங்கள் நிறுத்தல் மற்றும் ஏற்றல் தடைசெய்யப்பட்டுள்ளது

65) இக் குறியீட்டினால் குறிப்பிடப்படுவது



1. முன்னால் பின்னோக்கி திரும்பவும்
2. இடது பக்கம் திரும்பவும்
3. இப்பக்கத்தால் கடந்து செல்லவும்
4. முன்னால் இடது பக்கத்திற்கு திரும்பவும்

66) இக் குறியீட்டினால் குறிப்பிடப்படுவது



1. முன்னால் வலது பக்கத்திற்கு திரும்பவும்
2. வாகனங்கள் நிறுத்த முடியும்
3. முன்னால் ஆபத்து உள்ளதால் மெதுவாக செலுத்தவும்
4. “ நிறுத்து” சமிக்ஞை

67) இலங்கை வீதி ஒழுங்கு விதிகள் கோவையில் எச்சரிக்கை சமிக்ஞைகள் குறிப்பிடப்பட்டிருப்பது,

1. நீல நிறப் பின்னணியில் வெள்ளை நிறத்தால்
2. சிவப்பு நிறப் பின்னணியில் வெள்ளை நிறத்தால்
3. மஞ்சள் நிறப் பின்னணியில் கறுப்பு நிறத்தால்
4. வெள்ளை நிறப் பின்னணியில் சிவப்பு நிறத்தால்

68) சுற்றுவட்டமொன்றின் அடிப்படைச் சட்டம்

1. தங்களுக்கு வலது பக்கத்தால் வரும் வாகனங்களுக்கு வழிவிடல் வேண்டும்
2. தங்களுக்கு இடது பக்கத்தால் அல்லது அண்மையில் வரும் வாகனங்களுக்கு வழிவிடல் வேண்டும்
3. வாகன நெரிசல் மிகுந்த திசையிலிருந்து வரும் வாகனங்களுக்கு வழிவிடல் வேண்டும்
4. தங்களுக்கு இடது பக்கத்தால் அல்லது அண்மையில் வரும் வாகனங்களுக்கு வழிவிடல் வேண்டும்

69) ஒரு திசைக்கு மூன்று ஒழுக்குகளுள்ள வீதியொன்றில் தங்களது வாகனம் முன்னோக்கி செல்லும் சந்தர்ப்பத்தில் தங்களால் தேர்ந்தெடுக்கப்படவேண்டிய வீதி ஒழுக்கு

1. வீதியின் நடு ஒழுக்கு அல்லது வலது பக்க ஒழுக்கு
2. வீதியின் வலது பக்க ஒழுக்கு
3. வீதியின் இடது பக்க ஒழுக்கு
4. வீதியின் நடு ஒழுக்கு

70) தங்களது வாகனத்திற்கும் தங்களுக்கு முன்னால் செல்லும் வாகனத்திற்கும் இடையில் போதியளவு தூரத்தைப் பேணவேண்டியது,

1. தங்களுக்கு முன்னால் செல்லும் வாகனத்தின் சாரதி திடீரென்று வாகனத்தை நிறுத்தினால் அவ்வாகனத்தை கடந்து செல்ல தங்களுக்கு அதிக நேரம் கிடைப்பதனால்
2. தங்களுக்கு முன்னால் செல்லும் வாகனத்தின் சாரதி திடீரென்று வாகனத்தை நிறுத்தினால் தங்களுக்கு தங்களது வாகனத்தை பாதுகாப்பாக நிறுத்திக்கொள்ள முடிவதனால்
3. தங்களுக்கு முன்னால் செல்லும் வாகனத்தை கடந்து செல்ல அதிக இடம் கிடைப்பதனால்
4. தங்களுக்கு முன்னால் செல்லும் வாகனத்திற்கு பின்னால் செல்வது மிகவும் இலகுவாக இருப்பதனால்

71) வாகனமொன்றில் எச்சரிக்கையை குறிக்கும் விளக்கு (Hazard Lamps) பாவிக்க வேண்டியது

1. வாகனம் பழுதடைந்த நிலையில் நிறுத்தி வைக்கும் சந்தர்ப்பத்தில் மாத்திரம்
2. வாகனம் அவசர நிலமையின் காரணமாக செலுத்தப்படுகின்றது என்பதை உணர்த்துவதற்கு
3. சந்தியொன்றில் வாகனமொன்றை நேரே செலுத்த எண்ணுகின்ற போது
4. முந்துரிமையைப் பெறுவதற்கு

72) பிறிதொரு வாகனம் தங்களது வாகனத்தை கடந்து செல்லும் போது

1. தங்களை கடந்து செல்ல தாங்கள் விரும்பாதபோது தங்களது வாகனத்தின் வலது பக்க சமிக்ஞை விளக்கை எரியவிடவும்
2. தங்களது வாகனத்தை குறைந்த கியர் ஒன்றில் இட்டு நிறுத்துவதற்கு தயாராக வேண்டும்
3. தங்களது வாகனத்தின் வேகத்தை அதிகரிக்காமல் கடந்து செல்பவருக்கு தங்களது வாகனத்தை கடந்து செல்ல வழிவிடல் வேண்டும்
4. தங்களை கடந்து செல்ல விரும்பாதபோது தங்களது வாகனத்தின் வேகத்தை அதிகரிக்க முடியும்

73) சந்திக் கோடு குறிக்கப்பட்டுள்ள ஒரு இடத்தில்

1. தாங்கள் நேரே முன்னால் செல்வதாயின் தங்களுக்கு சந்திக் கோட்டுக்குள் பிரவேசிக்க முடியும்
2. வலது பக்கத்திற்கு திருப்புதல் தவிர்ந்த வெளியேறுவதற்கு உள்ள வீதி நெருக்கடியாக இருப்பின் சந்திக் கோட்டிற்குள் பிரவேசிக்கக்கூடாது
3. வலது பக்கத்திற்கு திருப்புதல் தவிர்ந்த ஏனைய எல்லா சந்தர்ப்பங்களிலும் தங்களுக்கு சந்திக் கோட்டுக்குள் பிரவேசிக்க முடியும்
4. எல்லா சந்தர்ப்பங்களிலும் தங்களுக்கு சந்திக் கோட்டுக்குள் பிரவேசிக்க முடியும்

74) வாகனமொன்றை நிறுத்திவைக்க முடியுமான ஒரு இடம்

1. சந்தியொன்றிலிருந்து 25 மீட்டர் எல்லைக்கு அப்பால்
2. பஸ்தரிப்பு நிலையத்திலிருந்து 20 மீட்டர் எல்லைக்கு அப்பால்
3. பாதசாரிகள் கடக்கும் இடத்திலுள்ள வளைவு பிரதேசத்திலிருந்து 10 மீட்டர் எல்லைக்கு அப்பால்
4. தீயணைப்பு நீர் குழாயிலிருந்து 10 மீட்டர் எல்லைக்கு அப்பால்

75) தாங்கள் இன்னுமொறு வாகனத்தை கடந்து செல்லக்கூடாத சந்தர்ப்பம்

1. வைத்தியசாலையொன்றின் முன்னால் அல்லது அதனை அண்மிக்கும் போது
2. நீதிமன்றமொன்றின் முன்னால் அல்லது அதனை அண்மிக்கும் போது
3. வீதியில் வரையப்பட்டுள்ள ஒன்றுவிட்ட கோடுகளை வெட்டாத வண்ணம்
4. பாதசாரிகள் கடவையில் அல்லது அதனை நெருங்கும் போது

76) தங்களது வாகனம் வீதி விபத்துக்கு உட்பட்டால்

1. விபத்துக்குள்ளான வாகனத்தை உடனடியாக அப்புறப்படுத்தி பொலிஸாருக்கு அறிவித்தல் வேண்டும்
2. வாகனத்தின் அமைப்பை வீதியில் பதிவு செய்து விபத்துக்குள்ளானவர்களை கொண்டு செல்ல வாகனத்தைப் பயன்படுத்த முடியும்
3. விபத்துக்குள்ளான வாகனத்தை பொலிஸ் உத்தியோகத்தர் ஒருவர் வரும் வரை அப்புறப்படுத்தக் கூடாது
4. முடியுமான அளவு விரைவாக வாகனத்தை வீதியிலிருந்து அப்புறப்படுத்தி வாகனத்தில் ஏதும் இயந்திரக் கோளாறுகள் உள்ளனவா என பரிசோதித்தல் வேண்டும்

77) இரவு காலங்களில் தாங்கள் எப்போதும் வாகனத்தை நிறுத்த வேண்டியது

1. வாகன நெரிசல் குறைந்த திசையை நோக்கி
2. மோட்டார் வாகன போக்குவரத்தின் மாற்றுத்திசையை நோக்கி
3. வாகன நெரிசல் கூடிய திசையை நோக்கி
4. மோட்டார் வாகன போக்குவரத்தின் திசையை நோக்கி

78) தங்களுக்கு இடது பக்கத்தால் ஒரு வாகனத்தை கடந்து செல்ல முடிவது

1. தங்களுக்கு முன்னால் செல்லும் வாகனம் வலது பக்கத்திற்கு திருப்பப்படவுள்ளது என்ற சமீக்கை இடப்பட்டுள்ள போது
2. தங்களுக்கு முன்னால் செல்லும் வாகனம் மிகவும் குறைந்த வேகத்தில் செல்லும் போது
3. வலது பக்கத்தால் முந்திச் செல்வது பாதுகாப்பானதல்ல என்பதை உணரும் போது
4. தங்களுக்கு மாற்றுத் திசையில் அதிக வாகன நெரிசல் காணப்படும் போது

79) மதுசாரம் அல்லது போதைவஸ்து பாவித்துள்ள போது

1. விபத்தொன்றை தவிர்ப்பதற்காக செலவிடப்படும் காலம் அதிகரிக்கும்
2. விபத்தொன்றை தவிர்ப்பதற்காக செலவிடப்படும் காலம் குறையும்
3. விபத்தொன்றை தவிர்ப்பதற்கான தலையீடு இல்லை
4. விபத்தொன்றை தவிர்ப்பதற்குள்ள திறனை அதிகரிக்கும்

80) மோட்டார் வாகன சட்ட திட்டங்களை பின்பற்றும் போது முன்னுரிமை வழங்கப்படவேண்டிய முறை யாது?

1. பொலிஸ் சமிக்ஞைகள், மோட்டார் வாகன ஒளி விளக்கு சமிக்ஞைகள், வீதி சமிக்ஞைகள், வீதிகள் மீதுள்ள குறியீடுகள்
2. வீதிகள் மீதுள்ள சமிக்ஞைகள், பொலிஸ் சமிக்ஞைகள், மோட்டார் வாகன ஒளி விளக்கு சமிக்ஞைகள், வீதி சமிக்ஞைகள்
3. வீதி சமிக்ஞைகள், வீதிகள் மீதுள்ள கோடுகள், பொலிஸ் சமிக்ஞைகள், மோட்டார் வாகன ஒளி விளக்கு சமிக்ஞைகள்
4. மோட்டார் வாகன ஒளி விளக்கு சமிக்ஞைகள், வீதி சமிக்ஞைகள், வீதிகள் மீதுள்ள கோடுகள், பொலிஸ் சமிக்ஞைகள்

81) எரியும் அணையும் பிரதான விளக்குகளினால் குறிப்பிடப்படுவது

1. ஏனையவர்கள் தங்களுக்காக தரித்திருத்தல் வேண்டும்
2. தாங்கள் வருகின்றீர்கள்
3. தங்களுக்கு முந்தூரிமை வழங்க வேண்டும்
4. தாங்கள் மெதுவாக பயனிக்கும் வாகனமொன்றை கடந்து செல்கிறீர்கள்

82) தாங்கள் இன்னுமொரு வாகனத்தை முந்தக் கூடாத சந்தர்ப்பம்

1. நீதிமன்றத்தின் முன்னால்
2. வீதியில் ஒன்றுவிட்ட கோடுகள் கீரப்பட்டுள்ள இடத்தில்
3. ஆபத்தான வளைவில்
4. வைத்தியசாலைக்கு முன்னால்

83) அதி வேகப் பாதையில் பயனிக்க தடைசெய்யப்படாதது

1. முச்சக்கரவண்டிகள்
2. காணி வாகனங்கள்
3. துவிச்சக்கர வண்டிகள்
4. லொறி வண்டிகள்

84) தாங்கள் வாகனமொன்றை கடந்து செல்ல என்னுவதாயின் தாங்கள் எடுக்கும் ஆரம்ப கட்ட நடவடிக்கை யாது?

1. வாகனத்தை சரியான பாதை ஒழுக்குக்கு கொண்டுவரல்
2. சமிக்ஞை இடல்
3. அவதானித்தல்
4. சந்தர்ப்பத்திற்கு ஏற்றவாறு வேகத்தை கட்டுப்படுத்தல்

85) வாகனமொன்றை நிறுத்தும் போது நிறுத்தும் தூரமாக கணிக்கப்படுவது

1. என்னும் தூரம் மற்றும் பிரேக் இடும் தூரம் ஆகிய இரண்டினதும் குறைந்த தூரம்
2. என்னும் தூரம் மற்றும் பிரேக் இடும் தூரம் ஆகிய இரண்டினதும் வித்தியாசம்
3. என்னும் தூரம் மற்றும் பிரேக் இடும் தூரம் ஆகிய இரண்டினதும் கூட்டுத்தொகை
4. என்னும் தூரம் மற்றும் பிரேக் இடும் தூரம் ஆகிய இரண்டினதும் கூடிய தூரம்

86) வாகனத்தை நெடுஞ்சாலையில் செலுத்துகின்ற போது பயனிகள் கடக்கும் இடமொன்று முன்னால் உள்ளது என்பதைக் குறிக்கும் வீதிச் சமிக்ஞையை கண்டவுடன்

1. நெடுஞ்சாலையில் மக்கள் நெரிசல் இல்லாத போது தான் விரும்பியபடி வாகனத்தைச் செலுத்தலாம்
2. அவசரமாக பயனிகள் வருவதற்கு முன்னர் பயனிகள் கடக்கும் இடத்தை கடந்து செல்ல வேகத்தை அதிகரித்தல் வேண்டும்
3. வாகனத்தை நிறுத்தும் நோக்குடன் வேகத்தை கட்டுப்படுத்தி வாகனத்தை செலுத்தல் வேண்டும்
4. ஹோனை ஒலித்து தான் வருவதாக பயனிகளுக்கு அறிவித்து நிறுத்தாமல் செல்லல் வேண்டும்

87) முன்னால் செல்லும் வாகனத்தை தங்களுக்கு கடந்து செல்ல வேண்டுமாயின்

1. முன்னாலுள்ள வாகனத்தின் சாரதி கடந்து செல்ல சமிக்ஞை செய்யும் போது அவ்வாறு செய்யவேண்டியதில்லை
2. முன்னால் வீதி தெளிவாக தெரிகின்றதா என்பதை பரிசோதித்தல்
3. நெடுஞ்சாலையில் இடமுள்ளதா என்பதை பரிசோதித்தல்
4. நெடுஞ்சாலையை உன்னிப்பாக அவதானித்து கடந்து செல்ல முடியுமா என்பதை பரிசீலித்து தீர்மானம் எடுத்தல்

88) தாங்கள் முன்னால் வலது பக்கத்திற்கு திருப்ப வேண்டும் எனின் பயனிக்க வேண்டியது,

1. தான் விரும்பும் வீதிஒழுக்கொன்றை பயன்படுத்த முடியும்
2. வீதியின் இடது பக்க ஒழுக்கில்
3. வலது பக்கத்திற்கு கொண்டு செல்லல் வேண்டும்
4. வீதியின் மத்திய ரேகைக்கு அண்மையிலுள்ள வீதி ஒழுக்கிலாகும்

89) தாங்கள் முன்னால் இடது பக்கத்தில் நிறுத்த வேண்டுமென அறிவீர்கள் எனின் வாகனத்தை செலுத்தவேண்டியது

1. வீதியின் இடது பக்க ஒழுக்கில்
2. வீதி ஒழுக்குகளை பயன்படுத்த அவசியமில்லை
3. வீதியின் நடு ஒழுக்கில்
4. வீதியின் வலது பக்கத்தில்

90) துணை வீதியொன்றிலிருந்து பிரதான வீதிக்குள் பிரவேசிக்கும் போது

1. பிரதான வீதியில் வாகன நெரிசல் இல்லை எனின் இடது பக்கத்தால் பிரவேசிக்க முடியும்
2. வலது பக்கத்திற்கு கவனத்தைச் செலுத்தி வாகனங்கள் இல்லாத போது வீதிக்கு எடுத்தல் பொருத்தம்
3. இடது பக்கத்திற்கு கவனத்தைச் செலுத்தி வாகனங்கள் இல்லாத போது வீதிக்கு எடுத்தல் பொருத்தம்
4. வீதியின் இரு பக்கத்தையும் உன்னிப்பாக அவதானித்து வாகனத்தை வீதிக்கு எடுத்தல் பொருத்தம்

91) தங்களுக்கு பின்னால் வரும் வாகனம் தங்களை கடந்து செல்வதற்கு முயற்சிக்கும் போது தாங்கள் செய்யவேண்டியது

1. பின்னால் வரும் வாகனம் தொடர்பாக அக்கரை கொள்ள அவசியமில்லை
2. வாகனத்தின் வேகத்தை தனித்து இடது பக்கத்தால் பயனித்து முந்திச் செல்வதற்கு வழிவிடல் வேண்டும்
3. இடது பக்க சிக்னல் விளக்கை எரியவிட்டு குறித்த நபருக்கு செல்லுமாறு அறிவித்தல்
4. வாகனத்தை மேலும் வீதியின் நடுவில் செலுத்தி அவருக்கு முந்திச் செல்வதற்கு இடமளிக்காமல் பயனித்தல்

92) தாங்கள் வாகனத்தை செலுத்திக்கொண்டிருக்கும் போது தங்களது கையடக்க தொலைபேசி ஓசை எழுப்பினால்

1. நகர பிரதேசங்களில் மாத்திரம் கையடக்க தொலைபேசியை எடுத்து பதிலளிக்கக்கூடாது
2. ஒரு கையினால் சுக்கானை செலுத்திய வண்ணம் மற்றையை கையால் தொலைபேசியை எடுத்து பதிலளித்தல் வேண்டும்
3. தொலைபேசி அழைப்புக்கு பதிலளிக்க வேண்டுமெனின் வாகனத்தை ஓரத்தில் நிறுத்திவிட்டு தொலைபேசி அழைப்புக்கு பதிலளிக்கலாம்
4. கையடக்க தொலைபேசியை கொண்டு செல்லக் கூடாது

93) தாங்கள் வாகனத்தை செலுத்துகின்ற போது வீதிக்கு முன்னாலுள்ள தடையொன்று காரணமாக வரிசையாக வாகனங்கள் ஒன்றன் பின் ஒன்றாக நிறுத்தப்பட்டுள்ள போது தாங்கள் செய்யவேண்டியது

1. எதிர் திசையல் வாகனங்கள் இல்லையெனின் வீதியின் வலது பக்கத்தால் பயனித்தல் வேண்டும்
2. சகல வாகனங்களையும் கடந்து சென்று தடையுள்ள இடத்தை அடைதல்
3. வீதியில் இறுதியாக நிறுத்தப்பட்டுள்ள வாகனத்திற்கு பின்னால் வாகனத்தை நிறுத்துதல்
4. பயனிகள் கடப்பார்கள் எனும் நோக்கத்துடன் நிறுத்திக்கொள்வதற்கு முடியுமான விதத்தில் வேகத்தை குறைத்து வாகனத்தைச் செலுத்தல்

94) தாங்கள் வாகனத்தை செலுத்துகின்ற போது முன்னால் வீதி ஓரத்தில் வசு வண்டியொன்று நிறுத்தப்பட்டு பயனிகள் இறங்கிக்கொண்டிருக்கும் போது தாங்கள் செய்யவேண்டியது

1. நிறுத்தப்பட்டுள்ள வாகனம் தொடர்பாக கவனம் செலுத்த வேண்டியதில்லை
2. பயனிகள் பாதையை கடக்கும் முன்னர் முடியுமான அளவு விறைவாக வசு வண்டியை முந்திச் செல்லல்
3. வசு வண்டிக்கு பின்னால் தாங்களது வாகனத்தையும் நிறுத்துதல்
4. பயனிகள் கடப்பார்கள் எனும் நோக்கத்துடன் நிறுத்திக்கொள்வதற்கு முடியுமான விதத்தில் வேகத்தை குறைத்து வாகனத்தைச் செலுத்தல்

95) தாங்கள் வாகனத்தை செலுத்துகின்ற போது முன்னால் வாகன ஒளி விளக்கு சமிக்ஞையுள்ள சந்தி ஒன்று உள்ளது என்பதாக அறிந்துகொள்ளும் போது

1. வேகத்தை அதிகரித்து அவசரமாக சந்தியை கடக்க வேண்டும்
2. எல்லா சந்தர்ப்பங்களிலும் சமிக்ஞை விளக்குகளுக்கு கட்டுப்பட்டு வாகனத்தை செலுத்தல் வேண்டும்
3. சந்திக்கு அண்மையில் வாகனத்தை நிறுத்துவதற்கு தயாராக வேண்டும்
4. முன்னால் பயனிக்கும் வாகனம் செய்வதைப் போன்று தானும் செய்தல் வேண்டும்

96) இரவு காலங்களில் வாகனம் செலுத்தும் போது

1. ஹோனை முடியுமான அளவு பயன்படுத்தல் வேண்டும்
2. வாகன நெரிசல் குறைவு என்பதனால் வேகமாக வாகனத்தை செலுத்தல் வேண்டும்
3. பார்வை வரையறுக்கப்பட்டிருப்பதனால் மிகவும் கவனமாக வாகனத்தை செலுத்தல் வேண்டும்
4. பிரதான விளக்குகள் சிறப்பாக உள்ள போது கவனம் தேவையில்லை

97) சமிக்ஞை விளக்குகள் உள்ள ஒரு சந்தியில் பொலிஸ் உத்தியோகத்தர் ஒருவர் வாகனங்களை கட்டுப்படுத்துவாராயின் தாங்கள் செயற்படவேண்டியது

1. வலது பக்கத்திற்கு திருப்பும் போது மாத்திரம் பொலிஸ் உத்தியோகத்தரின் கட்டளைக்கு அடிபனிதல் வேண்டும்
2. பொலிஸ் உத்தியோகத்தரின் கட்டளைப்படி
3. சமிக்ஞை விளக்கின் கட்டளைப்படி
4. தங்களுக்கு விரும்பிய பிரகாரம்

98) தாங்கள் செலுத்துகின்ற வாகனம் இடை நடுவில் இடருக்கு முகம் கொடுத்தால் தாங்கள் செய்யவேண்டியது

1. முடியுமான அளவு வீதிக்கு இடைஞ்சல் ஏற்படாத வண்ணம் வாகனத்தை நிறுத்துதல்
2. வாகனத்தின் விளக்குகளை எரியவிட்டு நிறுத்தலாம்
3. இடருக்கு முகம் கொடுத்த இடத்திலேயே நிறுத்துதல்
4. முடியுமான அளவு தூரம் வாகனத்தை செலுத்துதல்

99) மழையுடன் கூடிய காலநிலை நிலவும் சந்தர்ப்பத்தில் வாகனத்தை செலுத்தும் போது எப்போதும் கடைபிடிக்க வேண்டியது

1. வாகனத்தின் டயர்கள் சிறப்பாக உள்ள போது கவனம் அவசியமில்லை
2. குறைந்த கியரில் மெதுவாக வாகனத்தைச் செலுத்தல்
3. கூடிய கியரில் வேகமாக வாகனத்தைச் செலுத்தல்
4. கூடிய கியரில் மெதுவாக வாகனத்தைச் செலுத்தல்

100) சாய்வுமிக்க வீதியொன்றில் வாகனத்தைச் செலுத்தும் போது

1. முடியுமான அளவு வேகமாக வாகனத்தைச் செலுத்தல் வேண்டும்
2. குறைவான கியரொன்றில் வாகனத்தைச் செலுத்தல் வேண்டும்
3. கூடிய கியரொன்றில் வாகனத்தைச் செலுத்தல் வேண்டும்
4. கியர் இன்றி நிவ்டல் நிலையில் வாகனத்தைச் செலுத்தல் வேண்டும்

101) சமதரையான ஒரு இடத்தில் வாகனத்தை நிறுத்திவைக்கும் போது தாங்கள் செய்யவேண்டிய முக்கிய விடயம்

1. கதவுகளை நன்றாக பூட்டுதல் வேண்டும்
2. நிறுத்திவைக்கும் பிரேக்கை சரியாக இடுதல்
3. பகல் நேரமாயினும் நிறுத்தும் விளக்குகளை எரியவிடல்
4. முன்னாலுள்ள டயர்களை வலது பக்கத்திற்கு திருப்பி நிறுத்துதல்

102) எச்சரிக்கையை உணர்த்தும் விளக்குகளை எரியவைக்க வேண்டியது

1. வாகனத்தில் நோயாளி ஒருவரை கொண்டு செல்லும் போது
2. நாற்சந்தியொன்றில் முன்னோக்கிச் செல்லும் போது
3. ஆபத்தான ஒரு இடத்தில் வாகனமொன்றை கடந்து செல்லும் போது
4. நெடுஞ்சாலையில் இடருக்குள்ளான வாகனமொன்றை நிறுத்திவைக்கும் போது

103) மோட்டார் வாகனமொன்றிற்கு எரிபொருள் நிரப்புகின்ற போது

1. எரிபொருள் நிரப்பும் போது என்ஜின் தொடர்பாக கவனம் செலுத்தவேண்டியதில்லை
2. வாகனத்தின் என்ஜின் இயங்கிக்கொண்டிருக்கும் போது எரிபொருள் நிரப்பதல் வேண்டும்
3. எரிபொருள் நிரப்புகின்ற போது என்ஜினை செயலிழக்கச் செய்தல் வேண்டும்
4. என்ஜினில் எண்ணெய் உரிய அளவில் உள்ளதா என்பதை கட்டாயமாக பரிசோதித்தல் வேண்டும்

104) புதிய எண் தகடுகள் முறையின் கீழ் வழங்கப்படும் வாகனத்தின் அடையாள சான்றிதழ்

1. அடையாளச் சான்றிதழ் தொடர்பாக கவனம் செலுத்தவேண்டியதில்லை
2. எல்லா சந்தர்ப்பங்களிலும் வாகனத்தினுள் வைத்திருத்தல் வேண்டும்
3. வீட்டில் பாதுகாப்பான ஒரு இடத்தில் பாதுகாத்து வைத்தல் வேண்டும்
4. வாகன உரிமையாளர் வசம் வைத்திருத்தல் வேண்டும்

105) தாங்கள் இரவு நேரத்தில் வாகனத்தைச் செலுத்தும் போது வேறொரு வாகனம் முன்னால் வரும் சந்தர்ப்பத்தில் தாங்கள் செய்யவேண்டியது,

1. முன்னால் வரும் வாகனத்தின் விளக்குகளினது ஒளி குறைக்கப்பட்டால் மாத்திரம் விளக்குகளின் ஒளியை குறைத்தல் வேண்டும்
2. வாகனத்தின் பிரதான விளக்குகளினது ஒளியைக் குறைத்தல்
3. வாகனத்தின் பிரதான விளக்குகளை அனைத்தல்
4. வாகனத்தின் ஹோனை ஒலித்தல்

106) வாகனமொன்றை முந்திச் செல்லும் போது கடைபிடிக்க வேண்டியது

1. 3,4 போன்ற கூடிய கியர் ஒன்றை தெரிவு செய்வதன் மூலம் அதிக சக்தியை வழங்கல்
2. 3,4 போன்ற கூடிய கியர் ஒன்றை தெரிவு செய்வதன் மூலம் அதிக வேகத்தை வழங்கல்
3. 1,2 போன்ற குறைந்த கியர் ஒன்றை தெரிவு செய்வதன் மூலம் அதிக சக்தியை வழங்கல்
4. 1,2 போன்ற குறைந்த கியர் ஒன்றை தெரிவு செய்வதன் மூலம் குறைந்த சக்தியை வழங்கல்

107) வீதி ஒழுக்குகள் மூன்று உள்ள வீதியொன்றில் மூன்றாவது ஒழுக்கை பயன்படுத்தவேண்டியது

1. வலது பக்கத்திற்கு திருப்புவதற்கு
2. அதிக வேகத்துடன் வாகனத்தைச் செலுத்துவதற்கு
3. வேறு வாகனமொன்றை முந்திச் செல்வதற்கு
4. வேறு வாகனமொன்றை முந்திச் செல்வதற்கு அல்லது வலது பக்கத்திற்கு திருப்புவதற்கு அல்லது விபத்தொன்றை தவிர்ப்பதற்கு

108) நெடுஞ்சாலைகள் வழிகாட்டல் கோவையில் எச்சரிக்கை வழங்கும் சமிக்கைகளின் நிறமாவது

1. சிவப்பு, வெள்ளை மற்றும் கருப்பு நிறம்
2. சிவப்பு, வெள்ளை மற்றும் நீல நிறம்
3. வெள்ளை நிறப் பின்னணியில் சிவப்பு நிறம்
4. மஞ்சள் நிற பின்னணியில் கருப்பு நிறம்

109) பிரதான வீதிக்கு உட்பிரவேசிக்கும் போது தாங்கள் வழிவிட வேண்டியது

1. இடது பக்கத்தால் வரும் வாகனங்களுக்கு
2. வலது பக்கத்தால் வரும் வாகனங்களுக்கு
3. வலது மற்றும் இடது பக்கத்தால் வரும் வாகனங்களுக்கு
4. முன்னால் வரும் வாகனங்களுக்கு

110) இரவு நேரங்களில் முன்னால் வரும் வாகனத்தின் பிரதான விளக்குகளின் ஒளி குறைக்கப்படாவிடின் தாங்கள் செய்யவேண்டியது

1. வாகனத்தின் விளக்குகளை அணைத்தல்
2. உடனடியாக பிரதான விளக்கின் ஒளியை கூட்டிக்கொள்ளல்
3. வாகனத்தின் வேகத்தைக் குறைத்துக்கொள்ளல்
4. வாகனத்தின் வேகத்தை குறைத்தல் அல்லது நிறுத்துவதற்கு முயற்சித்தல்

111) வெள்ளை நிற தனிக் கோடு வீதியின் நடுவே கீர்ப்பட்டுள்ள போது

1. கோட்டை வெட்டி வலது பக்கத்திற்கு திருப்ப முடியும், முந்திச் செல்ல முடியாது
2. கோட்டை வெட்டி வலது பக்கத்திற்கு திருப்ப வேண்டும்
3. கோட்டை வெட்டி வலது பக்கத்திற்கு திருப்புதல் மற்றும் முந்திச் செல்ல முடியும்
4. கோட்டை வெட்டி முந்திச் செல்லலாம், வலது பக்கத்திற்கு திருப்ப முடியாது

112) வாகனமொன்றை பின்னோக்கி செலுத்தும் போது பின்பற்ற வேண்டிய ஒழுங்குமுறை

1. கூடிய கியர் ஒன்றை தெரிவு செய்வதன் மூலம் கூடிய சக்தியைப் பெறல்
2. தான் விரும்பிய பிரகாரம் வாகனத்தை பின்னால் செலுத்தலாம்
3. வாகனத்தை வீதி ஓரத்திற்கு சமாந்தரமாக நிறுத்தி துணை வீதியில் குறைந்த தூரத்தில் வாகனத்தை பின்னோக்கி செலுத்தல்
4. வாகனத்தை வீதி ஓரத்திற்கு சமாந்தரமாக நிறுத்தாமல் துணை வீதியில் குறைந்த தூரத்தில் வாகனத்தை பின்னோக்கி செலுத்தல்

113) முந்திச் செல்லக் கூடாத சந்தர்ப்பம்

1. பாடசாலையொன்று முன்னால் உள்ள போது
2. வைத்தியசாலையொன்று முன்னால் உள்ள போது
3. வீதிக்கு நடுவில் உள்ள வெள்ளை நிற ஒன்றுவிட்ட கேர்டு உள்ளபோது
4. மலையொன்றின் உச்சியில்

114) பாதைக் கடவையைக் குறிக்கும் சமிக்கைப் பலகையைக் கண்டால்

1. வீதி நெரிசல் உள்ள சந்தர்ப்பத்தில் மாத்திரம் கவனம் செலுத்தல் வேண்டும்
2. பாதசாரி ஒருவர் உள்ளாரா என பரிசோதித்தல்
3. மஞ்சள் கோட்டிற்கு வெளியே வாகனத்தை நிறுத்துதல்
4. வாகனத்தின் வேகத்தைக் குறைத்தல்

115) செல்வதற்கு ஆயத்தமாவதற்கான ஒளி விளக்கை எரியவிடல்

1. சிவப்பு நிற விளக்கு எரியும்
2. பச்சை நிற விளக்கு எரியும்
3. மஞ்சள் நிற விளக்கு எரியும்
4. மஞ்சள் விளக்குடன் சிவப்பு விளக்கும் எரியும்

116) சுற்று வளைவொன்றை நோக்கி வரும் போது முன்னால் மஞ்சள் நிற விளக்கு எரிந்தால்

1. ஒளி விளக்கு சமிக்ஞைகளினால் கட்டுப்படுத்தப்படாதது
2. வலது பக்கத்தால் வருபவர்களுக்கு வழிவிடல் வேண்டும்
3. இடது பக்கத்தால் வருபவர்களுக்கு வழிவிடல் வேண்டும்
4. ஒளி விளக்கு சமிக்ஞைக்கு கட்டுப்பட வேண்டும்

117) சுற்று வளைவொன்றை நோக்கி வரும் போது முன்னால் மஞ்சள் விளக்கு எரிந்தும் அனைந்தும் காணப்படின்

1. சுற்று வளைவுக்கு தங்களது கூடிய கவனத்தை செலுத்துவதற்காக வேண்டி இடப்பட்டுள்ளது
2. நேரடியாக முன்னோக்கிச் செல்ல வேண்டும்
3. சுற்று வளைவின் சட்டத்தைப் பின்பற்றல் வேண்டும்
4. சுற்று வளைவின் சட்டம் அப்போது அமுல்படுத்தப்படாது

118) வாகனங்களில் கண்ணாடிகளை இருள்மயப்படுத்த தற்போதுள்ள ஏற்பாடுகள்

1. முன்கண்ணாடி தவிரந்த ஏனைய கண்ணாடிகளை இருள்மயப்படுத்த முடியும்
2. சகல கண்ணாடிகளையும் இருள்மயப்படுத்த முடியாது
3. முன்னால் இரு கதவுகளின் கண்ணாடிகளையும் முன்கண்ணாடியின் உயரத்தின் ஐந்தில் நான்கு பகுதி கீழ் பாகத்தில் இருள்மயப்படுத்தலாம்
4. சகல கண்ணாடிகளையும் இருள்மயப்படுத்தலாம்

119) மோட்டார் வாகன ஒளி விளக்கு சமிக்ஞைகளில் பச்சை நிறம் ஒளிருமாயின் அடுத்து நிகழ்வது

1. பச்சை அனைந்து சிவப்பு மற்றும் மஞ்சள் ஒரே தடவையில் எரிதல்
2. பச்சை உள்ள நிலையில் மஞ்சள் எரிதல்
3. பச்சை அனைந்து சிவப்பு எரிதல்
4. பச்சை அனைந்து மஞ்சள் எரிதல்

120) மோட்டார் வாகன ஒளி விளக்கு சமிக்ஞைகளில் சிவப்பு நிறம் ஒளிருமாயின் அடுத்து நிகழ்வது

1. சிவப்பு அனைந்து பச்சை மற்றும் மஞ்சள் ஒரே தடவையில் எரிதல்
2. சிவப்பு அனைந்து மஞ்சள் எரிதல்
3. சிவப்பு உள்ள நிலையில் மஞ்சள் எரிதல்
4. சிவப்பு அனைந்து பச்சை எரிதல்

121) வீதி விபத்தொன்றின் போது பொலிஸ் நிலையத்தில் ஆஐராகுவதற்கு வழங்கப்பட்டுள்ள கருணைக் காலம்

1. 36 மணித்தியாலம்
2. 12 மணித்தியாலம்
3. 24 மணித்தியாலம்
4. 48 மணித்தியாலம்

122) வாகனமொன்று வீதி விபத்திற்கு உள்ளாகும் போது

1. எக்காரணம் கொண்டும் வாகனத்தை அப்புறப்படுத்தல் கூடாது
2. அவ்வானத்தை அவ்விடத்திலேயே வைத்தல் வேண்டும்
3. ஏனைய வாகனங்களுக்கு ஏற்படும் இடைஞ்சளை தவிர்ப்பதற்கு வீதி ஓரத்திற்கு எடுப்பதற்கு அனுமதி உண்டு
4. அவ்வாகனத்தின் அமைப்பை வீதியில் குறித்துக்கொண்டு நோயாளிகளைக் கொண்டுசெல்வதற்கு அனுமதி உண்டு

123) வாகனத்தைச் செலுத்தும் போது மீட்டர் பலகையில் சிவப்பு நிற விளக்கொன்று எரியுமாயின்

1. அண்மையிலுள்ள கராஜிக்கு செலுத்தல் வேண்டும்
2. பயனத்தின் இறுதி வரை கவனமாக வாகனத்தைச் செலுத்தல் வேண்டும்
3. விஷேட கவனம் செலுத்தத் தேவையில்லை
4. வாகனத்தை உடனடியாக நிறுத்தி கோளாரை கண்டறியவேண்டும்

124) நெடுஞ்சாலையில் செலுத்த பொறுத்தமான வாகனம்

1. அங்கு சகல பகுதிகளும் சிறந்த தொழில்நுட்பத்தைக் கொண்டிருத்தல், காப்புறுதிச் சான்றிதழ் வருமானச் சான்றிதழ் என்பவற்றுடன் தேவையான ஆவணங்கள் இருத்தல்
2. செல்லுபடியாகும் வருமானச் சான்றிதழ் மற்றும் காப்புறுதிச் சான்றிதழ் மாத்திரம் இருத்தல் வேண்டும்
3. சுக்கான், பிரேக் மற்றும் டயர் என்பன மாத்திரம் நல்ல நிலையில் இருத்தல் வேண்டும்
4. சாரதிக்கு கட்டுப்படுத்த முடியுமெனின் எவ்வாறான வாகனத்தையும் செலுத்தலாம்

125) ஒளி விளக்கு சமீக்கைகளினால் கட்டுப்படுத்தப்படும் சந்திக் கோடு குறிப்பிடப்பட்டிருப்பது

1. சந்தியொன்றில் எப்போதும் வாகன நெரிசல் உண்டு என்பதை அறிவுறுத்த
2. சந்தியில் வலது பக்கத்திற்கு திருப்புதல் தவிர எந்தவொரு சந்தர்ப்பத்திலும் உட்பிரவேசிப்பதற்காக
3. சந்தி தொடர்பாக கூடிய கவனத்தைச் செலுத்த
4. பச்சை நிற ஒளி விளக்கு எரிந்த போதும் சந்திக் கோட்டிலிருந்து வெளியேற முடியாவிடின் வலது பக்கத்திற்கு வாகனங்கள் தவிர்ந்த வேறு எந்த வாகனத்தையும் உட்செலுத்தாமல் இருப்பதற்கு

126) தன்னியக்க கியர் அற்ற வாகனமொன்று சமதரையான நிலத்தில் பயனத்தை ஆரம்பிக்கின்றபோது அதன் இறுதி செயற்பாட்டின் போது இரு கால்களும் இருக்க வேண்டிய விதம்

1. வலது கால் பிரேக் பெடலில் மற்றும் இடது கால் கீழ் தகட்டில்
2. வலது கால் கீழ் தகட்டில் மற்றும் இடது கால் கிளச் பெடலில்
3. வலது கால் எக்ஸ்லேற்றரில் மற்றும் இடது கால் கிளச் பெடலில்
4. வலது கால் பிரேக் பெடலில் மற்றும் இடது கால் கிளச் பெடலில்

127) கீழ் நோக்கிய சாய்வொன்றின் போது பின்னால் செலுத்தும் தன்னியக்க கியர் அற்ற வாகனத்தில் இரு கால்களும் இருக்க வேண்டிய விதம்

1. இடது கால் கிளச் பெடலில் மற்றும் வலது கால் கியர் பெடலில்
2. வலது கால் கீழ் தகட்டில் மற்றும் இடது கால் கிளச் பெடலில்
3. வலது கால் கியர் பெடலில் மற்றும் இடது கால் கீழ் தகட்டில்
4. இடது கால் கிளச் பெடலில் சுமாராக மற்றும் வலது கால் எக்ஸ்லேற்றரில்

128) தன்னியக்க கியர் அற்ற வாகனமொன்று சாதாரணமாக மட்டமான பாதையொன்றில் சுதந்திரமாக செலுத்தப்படும் போது இரு கால்களும் இருக்க வேண்டிய விதம்

1. இடது கால் கிளச் பெடலில் மற்றும் வலது கால் கியர் பெடலில்
2. வலது கால் கீழ் தகட்டில் மற்றும் இடது கால் கிளச் பெடலில்
3. வலது கால் கியர் பெடலில் மற்றும் இடது கால் கீழ் தகட்டில்
4. இடது கால் கிளச் பெடலில் சுமாராக மற்றும் வலது கால் எக்ஸ்லேற்றரில்

129) தன்னியக்க கியர் அற்ற வாகனமொன்று வாகன நெரிசல் மிகுந்த பாதையொன்றில் செலுத்தப்படும் போது இரு கால்களும் இருக்க வேண்டிய விதம்

1. இடது கால் கீழ் தகட்டில் மற்றும் வலது கால் கியர் பெடலில்
2. இடது கால் கிளச் பெடலில் மற்றும் வலது கால் கியர் பெடலில் இலேசாக
3. இடது கால் கீழ் தகட்டில் மற்றும் வலது கால் எக்ஸ்லேற்றரில்
4. இடது கால் கிளச் பெடலில் சுமாராக மற்றும் வலது கால் எக்ஸ்லேற்றரில்

130) வாகனமொன்றை கடந்து செல்லும் சரியான முறையாவது

1. வாகனத்தின் வேகத்தைப் பொறுத்து முறை வேறுபடும்
2. சமிக்ஞைகளை இட்டு வீதியை நன்றாக அவதானித்து வாகனத்தை சரியாக கட்டுப்படுத்தல்
3. வாகனத்தின் வேகத்தைக் கூட்டி சமிக்ஞைகளை இட்டு வீதியை நன்றாக அவதானித்து வாகனத்தை சரியாக கட்டுப்படுத்தல்
4. வீதியை நன்றாக அவதானித்து சமிக்ஞைகளை இட்டு வாகனத்தை சரியாக கட்டுப்படுத்தல்

131) வேறு வாகனமொன்றை முந்தும் போது முதலில் செய்யவேண்டியது

1. வாகனத்தை சரியாக வீதி ஒழுக்குக்கு எடுத்தல்
2. தனது வேகத்தை ஏற்ற அளவில் வைத்திருத்தல்
3. சமிக்ஞைகளை இடுதல்
4. கண்ணாடியால் பின்னோக்கிப் பார்த்தல்

132) வேறு வாகனமொன்றை முந்துவதற்கு எத்தனிக்கும் போது இன்னுமொருவர் தங்களை முந்துவதற்கு எத்தனிக்கின்றார் என உணரும் போது முதலில் செய்யவேண்டியது

1. பின்னால் வரும் வாகனம் தொடர்பாக கவனம் செலுத்தத் தேவையில்லை
2. உடனடியாக மிகவும் தெளிவாக தாங்கள் முந்திச் செல்வதற்கு தயாராக உள்ளீர்கள் என்பதை உணர்த்தும் சமிக்ஞையை இடுதல்
3. உடனடியாக மிகவும் தெளிவாக வேகத்தைக் குறைக்கும் சமிக்ஞையை இடுதல்
4. உடனடியாக மிகவும் தெளிவாக தாங்கள் இடது பக்க ஓரத்திற்கு வருவதற்கு தயாராக உள்ளீர்கள் என்பதை உணர்த்தும் சமிக்ஞையை இடுதல்

133) பாதைக் கடவை ஓரத்தில் நேராக பாதையில் மஞ்சள் கோடொன்று வரையப்பட்டிருப்பின்

1. நெடுஞ்சாலையின் ஓரத்தை காட்டும் அண்மித்த ரேகை
2. அவ்விடத்தில் வாகனங்களை தரிக்கலாம்
3. அவ்விடத்தில் வாகனங்கள் தரிக்க முடியாது
4. இடது பக்க சில்லுகள் இரண்டும் பாதசாரிகள் பயணிக்கும் மேடையில் உள்ளவாறு நிறுத்திவைக்கலாம்

134) பாதைக் கடவை ஓரத்தில் நேராக பாதையில் வெள்ளை நிறக் கோடொன்று வரையப்பட்டிருப்பின்

1. நெடுஞ்சாலையின் ஓரத்தை காட்டும் அண்மித்த ரேகை
2. அவ்விடத்தில் வாகனங்களை தரிக்கலாம்
3. அவ்விடத்தில் வாகனங்கள் தரிக்க முடியாது
4. இடது பக்க சில்லுகள் இரண்டும் பாதசாரிகள் பயணிக்கும் மேடையில் உள்ளவாறு நிறுத்திவைக்கலாம்

135) நகர எல்லையினுள் அனுமதிக்கப்பட்ட வேக எல்லைகள்

1. சகல வாகனங்களும் மணிக்கு 50 கி.மீ
2. துவிச்சக்கர வண்டி, மோட்டார் கார், இரட்டைப்பயன்பாடு, வர்த்தக வாகனங்கள், முச்சக்கர வண்டிகள் என்பன முறையே மணிக்கு 50 கி.மீ, மணி 50 கி.மீ, மணி 40 கி.மீ
3. துவிச்சக்கர வண்டி, மோட்டார் கார், இரட்டைப்பயன்பாடு, மணிக்கு 70 கி.மீ, வர்த்தக வாகனங்கள் மணி 60 கி.மீ, முச்சக்கர வண்டி மணி 40 கி.மீ
4. துவிச்சக்கர வண்டி, மோட்டார் கார், இரட்டைப்பயன்பாடு, மணிக்கு 50 கி.மீ, வர்த்தக வாகனங்கள் மணி 50 கி.மீ, முச்சக்கர வண்டி மணி 40 கி.மீ

136) பயனிகள் கடவை ஒன்று உள்ள போது

1. பயனிகள் கடவை ஊடாக மாத்திரம் பாதசாரிகளுக்கு வீதியை கடக்க முடியும்
2. 25 மீட்டருக்கு உட்பட்ட எந்தவொரு இடத்தாலும் பாதசாரிகளுக்கு பாதையைக் கடக்க முடியும்
3. 50 மீட்டருக்கு உட்பட்ட எந்தவொரு இடத்தாலும் பாதசாரிகளுக்கு பாதையைக் கடக்க முடியாது
4. 50 மீட்டருக்கு உட்பட்ட எந்தவொரு இடத்தாலும் பாதசாரிகளுக்கு பாதையைக் கடக்க முடியும்

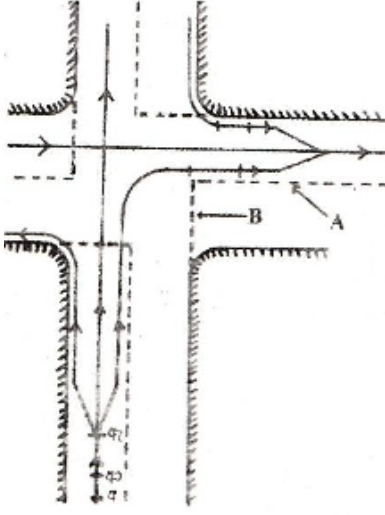
137) மோட்டார் வாகன ஒளி சமிக்ஞைகளில் மஞ்சள் நிறம் மாத்திரம் எரியுமாயின்

1. சிவப்பு ஒளி விழுவதற்கு முன்னர் வேகமாக வாகனத்தைச் செலுத்தல் வேண்டும்
2. அடுத்து பச்சை ஒளி எரியவுள்ளதனால் செல்வதற்கு தயாராக வேண்டும்
3. அடுத்து சிவப்பு ஒளி எரியவுள்ளதனால் நிறுத்தல் வேண்டும்
4. அடுத்து பச்சை ஒளி எரியவுள்ளதால் முன்னோக்கிச் செல்லல் வேண்டும்

138) தாங்கள் பயணிக்கும் வீதியில் முன் தெளிவில்லாத வளைவு ஒன்று உள்ள போது செய்யவேண்டியது

1. வாகனத்தை எப்போதும் வீதியின் நடுவே செலுத்துதல்
2. வந்த வேகத்தில் ஹோனை ஒலித்துக்கொண்டு செல்லல்
3. நிறுத்தும் நோக்கில் வேகத்தை தனித்து ஒரு முறை ஹோனை ஒலித்துக்கொண்டு செல்லல்
4. வாகனத்தின் சங்கை ஊதாமல் வேகமாக செல்லல்

139) படத்திற்கு அமைய வாகனமொன்றை சந்தியில் திருப்பும் போது “அ” இடத்தில்



1. வாகனத்தை நிறுத்த வேண்டும்
2. சமிக்ஞையிடல் வேண்டும்
3. கண்ணாடியைப் பார்த்தல் வேண்டும்
4. வேகத்தை தனித்தல் வேண்டும்

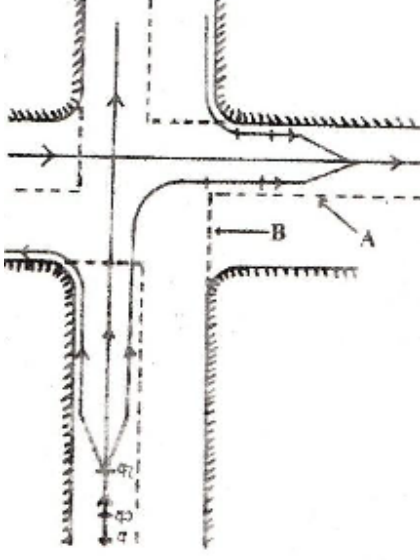
140) படத்திற்கு அமைய வாகனமொன்றை சந்தியில் திருப்பும் போது “ஆ” இடத்தில்

1. ஹோனை ஒலிக்க வேண்டும்
2. கண்ணாடியைப் பார்த்தல் வேண்டும்
3. சமிக்ஞையிடல் வேண்டும்
4. வேகத்தை அதிகரித்தல் வேண்டும்

141) படத்திற்கு அமைய வாகனமொன்றை சந்தியில் திருப்பும் போது “இ” இடத்தில்

1. ஹோனை ஒலிக்க வேண்டும்
2. கண்ணாடியைப் பார்த்தல் வேண்டும்
3. சமிக்ஞையிடல் வேண்டும்
4. வாகனத்தை உரிய வீதி ஒழுக்குக்கு கொண்டு வரல் வேண்டும்

142) படத்திற்கு அமைய “A” எனும் ஒன்றுவிட்ட கோட்டினால் காட்டப்படுவது



1. முன்னால் சந்தியொன்று உள்ளதை உணர்த்தல்
2. வீதிக்கு குறுக்காக பயனிக்க தடைசெய்யப்பட்ட ரேகை
3. வீதிக்கு நடுவே வரையப்பட்டுள்ள மத்திய ரேகை
4. வீதி ஒழுக்கை குறிக்க வரையப்பட்டுள்ள ரேகை

143) படத்திற்கு அமைய “B” எனும் ஒன்றுவிட்ட கோட்டினால் காட்டப்படுவது

1. வீதி பிரிக்கப்பட்டுள்ள ரேகை
2. “நிறுத்து” எனும் சமிக்ஞையின் ரேகை
3. வீதியில் வழி விடுக எனும் ரேகை
4. பாதசாரிகளுக்கு கடப்பதற்கு வழி விடும் ரேகை

144) பாதையின் நடுவே தனி வெள்ளை நிறக்கோடு உள்ள போது

1. வளைவின் ஆபத்தைக் குறிக்க இடப்பட்டுள்ளது
2. வெள்ளைக் கோட்டை வெட்டி முந்திச் செல்லல் கூடாது
3. வலது பக்கத்திற்கு திருப்புவது தடைசெய்யப்பட்டுள்ளது
4. வீதியை பிரிக்க கோடு இடப்பட்டுள்ளது

145) வீதியின் நடுவே அருகருகே இரண்டு வெள்ளைக் கோடுகள் உள்ள போது

1. கோடுகளை வெட்டும் வண்ணம் முந்திச் செல்லல் அல்லது வலது பக்கத்திற்கு திருப்புதல் கூடாது
2. வலது பக்கத்திற்கு திருப்ப முடியும்
3. முந்திச் செல்ல முடியும்
4. வலது பக்கத்திற்கு திருப்ப மற்றும் முந்திச் செல்ல முடியும்

146) மோட்டார் வாகனமொன்றின் முன் பகுதி ப.:பரில் உலோக பாதுகாப்பு வேலியொன்றை பொருத்தல்

1. முன் பகுதி ப.:பர் கழன்று செல்ல வாய்ப்பு உண்டு
2. சட்டரீதியற்றது
3. அவசர விபத்தின் போது மற்றைய தரப்புக்கு ஏற்படும் இழப்பு அதிகம்
4. சாரதியின் பார்வைக்கு தடையை ஏற்படுத்தும்

147) சாரதி ஒருவர் வாகனமொன்றை செலுத்தும் எல்லா சந்தர்ப்பங்களிலும் சாரதி அனுமதிப்பத்திரத்தை தம்வசம் வைத்திருப்பது

1. சட்டரீதியான தேவைப்பாடு இல்லை
2. சட்டரீதியான தேவையாகும்
3. நிழற்படப் பிரதி ஒன்றை வைத்திருப்பது போதுமானது
4. தேவையான போது முன்வைப்பதற்கு பாதுகாப்பாக வீட்டில் வைத்திருப்பது உகந்தது

148) தனது வாகனத்திற்கு முன்னால் பயனிக்கும் வாகனமொன்றிற்கு இடது பக்கத்தால் முந்திச் செல்ல முடியுமாவது

1. இடது பக்கத்தால் முந்திச் செல்வது முற்றாக தடைசெய்யப்பட்டுள்ளது
2. முன்னால் செல்லும் வாகனம் வலது பக்கத்திற்கு திருப்பவதாக சமிக்கை செய்துள்ள போது
3. இடது பக்கத்தால் முந்திச்செல்வது பாதுகாப்பானது என உணரும் சந்தர்ப்பத்தில்
4. மேலுள்ள எச்சந்தர்ப்பத்திலும் இடது பக்கத்தால் செல்ல முடியும்

149) வாகனத்தை நிறுத்தி வைக்கும் போது தாங்கள் செய்ய வேண்டிய முக்கிய விடயம்

1. வாகனத்தின் கதவுகளை நன்றாக மூடிவிடல்
2. நிறுத்தி வைக்கும் பிரேக்கை சரியாக இடுதல்
3. பகல் நேரமாயினும் நிறுத்தல் விளக்குகளை எரியவிடல்
4. முன்னாலுள்ள சில்லுகளை முற்றாக இடது பக்கத்திற்கு திருப்பி நிறுத்தி வைத்தல்

150) எச்சரிக்கையை உணர்த்தும் விளக்குகளை எரியவிட வேண்டியது

1. வாகனத்தில் நோயாளி ஒருவரை கொண்டு செல்லும் போது
2. நாற்சந்தியொன்றில் முன்னோக்கிச் செல்லும் போது
3. எச்சரிக்கைமிகுந்த ஒரு இடத்தில் வாகனமொன்றை கடந்து செல்லும் போது
4. நெடுஞ்சாலையில் இடருக்குள்ளான வாகனமொன்றை நிறுத்திவைக்கும் போது

151) மோட்டார் வாகனமொன்றிற்கு எரிபொருள் நிரப்புகின்ற போது

1. எரிபொருள் நிரப்பும் போது என்ஜின் தொடர்பாக கவனம் செலுத்தவேண்டியதில்லை
2. வாகனத்தின் என்ஜின் இயங்கிக்கொண்டிருக்கும் போது எரிபொருள் நிரப்புதல் வேண்டும்
3. எரிபொருள் நிரப்புகின்ற போது என்ஜினை செயலிழக்கச் செய்தல் வேண்டும்
4. என்ஜினில் எண்ணெய் உரிய அளவில் உள்ளதா என்பதை கட்டாயமாக பரீட்சித்துப்பார்த்தல் வேண்டும்

152) சுற்று வட்டமொன்றில் கடைப்பிடிக்க வேண்டிய சட்டம்

1. இடது மற்றும் வலது பக்கங்களிலிருந்து வரும் வாகனங்களுக்கு வழிவிடல்
2. இடது பக்கத்தால் வரும் வாகனங்களுக்கு முந்துரிமை வழங்கல்
3. பொலிஸ் உத்தியோகத்தர் ஒருவரால் கட்டுப்படுத்தப்படாத போது வலது பக்கத்தால் வரும் வாகனங்களுக்கு வழிவிடல்
4. முன்னோக்கி மற்றும் வலது பக்கத்திற்கு வழிவிடல்

153) வாகனத்தின் டயர்களில் காற்று உரிய அளவை குறைவாக இருப்பின்

1. டயரின் சில இடங்கள் வேகமாக தேய்வடையும்
2. டயரின் இருபக்கமும் விரைவாக தேய்வடையும்
3. டயர் வேகமாக தேய்வடையும்
4. டயரின் நடுப்பகுதி வேகமாக தேய்வடையும்

154) வாகனத்தில் எரிபொருள் கூடுதலாக எரிவதற்கு முக்கிய காரணமவாது

1. கூடிய கியர்களில் வாகனத்தைச் செலுத்துவது
2. பலவீனமான சுக்கான் கட்டுப்பாடு
3. வளைவுகளில் வேகமாக செலுத்தல்
4. கடுமையாக பிரேக் இருதல் மற்றும் வேகமாக செலுத்தல்

155) தன்னியக்க கியர் பெட்டி அற்ற வாகனமொன்றில் கியர்களை மாற்றும் போது ஏற்படும் சிறமத்திற்கு முக்கிய காரணமாக அமைவது

1. கிளச்சை சரியாக செயற்படுத்தாமை
2. கியர் பெட்டியின் சில்லுகள் உடைந்திருத்தல்
3. என்ஜினின் செயற்பாடு சிறப்பாக இல்லாதிருத்தல்
4. வாகனத்தின் டிபரன்சரில் கோளாறு இருத்தல்

156) தாங்கள் செலுத்தும் பெற்றறி (சார்ஜ்) ஆகவில்லை என்பதைக் குறிக்கும் விளக்கு எரிந்தால் தாங்கள் முதலில் செய்யவேண்டியது

1. பெற்றறி வயர்களைப் பரிசோதித்தல்
2. வாகனத்தின் பெற்றறியை பரிசோதித்தல்
3. ஒல்ட்னேட்டரில் அல்லது டைனமோவை சுழலவைக்கும் பட்டியை பரிசோதித்தல்
4. வாகனத்தின் மின் கட்டமைப்பை பரிசோதித்தல் வேண்டும்

157) ஒவ்வாது திடீரென்று இறுக்கமாகும் பிரேக் ஒரு டயரில் அல்லது பல டயர்களில் இருப்பதன் மூலம் புலப்படுவது

1. பிரேக் கட்டமைப்பில் எண்ணெய் கசிவு உள்ளது என்பதாகும்
2. பிரேக் டிரம் டிஸ்க் அல்லது லைனர் என்பவற்றில் கோளாறு உள்ளது என்பதாகும்
3. பிரேக் பெடலின் சுதந்திர அசைவு அதன் அளவுக்கு மேல் இருத்தல் என்பதாகும்
4. பிரேக் சக்திக் கட்டமைப்பில் கோளாறு உள்ளது என்பதாகும்

158) டயரின் இரு பக்கங்களை விடவும் நடுப்பகுதி அதிகம் தேய்வுற்றிருப்பதனால் புலப்படுவது

1. ஆடிக்கொண்டுள்ள கட்டமைப்பில் கோளாறு உள்ளது
2. டயரின் வளி அழுக்கம் அளவை விடக் குறைவு என்பதாகும்
3. டயரின் வளி அழுக்கம் அளவை விட அதிகம் என்பதாகும்
4. சுக்கான் கட்டமைப்பில் கோளாறு உள்ளது என்பதாகும்

159) எஞ்ஜின் ஒன்றுக்கு உராய்வு நீக்கி பயன்படுத்தப்படுவது

1. எஞ்ஜினுக்குள் வாயுவின் ஓட்டத்தை அதிகரிக்க
2. அசையும் பாகங்களின் தேய்வைக் கட்டுப்படுத்த
3. எரிபொருள் எரிவின் போது அதன் வினைத்திறனை அதிகரிக்க
4. எஞ்ஜினின் வினைத்திறனை அதிகரிக்க

160) டிபரன்சலின் செயற்பாடு யாது?

1. வாகனத்தை வளைவில் செலுத்தும் போது சில்லுகளின் வேகத்தை சமனிலைப்படுத்தல்
2. டயர்களுக்கு பாதிப்பின்றி அதிக பாரத்தை கொண்டு செல்லல்
3. டயர்களின் முறையற்ற தேய்வை கட்டுப்படுத்தல்
4. வாகனத்தை வளைவில் செலுத்தும் போது சில்லுகளின் வேகத்தை மாற்றுதல்

161) வாகனமொன்றை செலுத்தும் போது முன்னாலுள்ள பகுதியின் குலுக்கத்திற்கு காரணமாவது,

1. சுக்கான் கட்டமைப்பின் பகுதிகள் தேய்வுற்றிருத்தல்
2. வேறுவிதமான தயாரிப்புக்களின் டயர்களை பொருத்தியிருத்தல்
3. முன்னாலுள்ள டயர்களின் காற்றின் அளவு மாறுபட்ட அளவைக் கொண்டிருத்தல்
4. முன்னாலுள்ள டயர்களினது பற்களின் அமைப்பு வித்தியாசப்படல்

162) வாகனத்தின் நீர் குழாயின் செயற்பாடு

1. எஞ்ஜினது எண்ணெய் ஓட்டத்தை இலகுபடுத்தல்
2. எஞ்ஜினுக்குள் நீர் ஓட்டத்தை ஏற்படுத்தல்
3. எஞ்ஜினில் பயன்படுத்தப்படும் நீரை குளிருட்டல்
4. ரேடியேட்டரை குளிருட்டல்

163) வாகனத்தை செலுத்தும் போது திடீரென பிரேக் கட்டமைப்புடன் தொடர்புடைய கட்டுப்பாட்டு விளக்கு எரிந்தால் தாங்கள் செய்ய வேண்டியது

1. வாகனத்தை அண்மையிலுள்ள கராஜிக்கு கொண்டு செல்லல்
2. பயன முடிவு வரை கவனமாக வாகனத்தைச் செலுத்தல்
3. வாகனத்தை உடனடியாக நிறுத்தி பிரேக் எண்ணெய் உள்ளதா என்பதை பரிசோதித்தல்
4. தொழில்நுட்பவியலாளர் ஒருவரை அழைத்து பரிசோதிக்கும் வரை வாகனத்தை நிறுத்தி வைத்தல்

164) வாகனத்தினது டயர்களின் வளி அழுக்கம் குறையும் போது

1. டயர்களின் ஒரு பக்கம் மாத்திரம் கூடுதலாக தேய்வுறும்
2. டயர்களின் இரு பக்கங்களும் தேய்வுற்று நடுப்பகுதி எஞ்சும்
3. டயர்களின் நடுப்பகுதி தேய்வுற்று இரு பக்கமும் எஞ்சும்
4. டயர்கள் தேய்வுிற்கு காற்று காரணமன்று

165) சுக்கான் கட்டமைப்பில் சுதந்திர அசைவு அதிகரிப்பது

1. முன்னாலுள்ள டயர்கள் தேய்ந்துள்ள போது
2. சுக்கான் கட்டமைப்பின் ஒரு பகுதி தேய்ந்துள்ள போது
3. முன்னாலுள்ள டயர்களின் வளி அழுக்கம் அதிகரித்துள்ள போது
4. முன்னாலுள்ள டயர்களின் வளி அழுக்கம் குறைந்துள்ள போது

166) தாங்கள் செலுத்தும் வாகனத்தின் எஞ்ஜினின் வெப்பம் அதிகரித்து நீர் கொதிக்கும் நிலையில் குறைநீரை ஊற்றும் போது கடைப்பிடிக்க வேண்டியது

1. வாகனத்தின் எஞ்ஜின் தொடர்பாக கவனம் செலுத்த தேவையில்லை
2. எஞ்சினை நிறுத்தி நீர் ஊற்ற வேண்டும்
3. எஞ்ஜின் இயக்கத்தில் உள்ள போது நீர் ஊற்ற வேண்டும்
4. மேலுள்ள கூற்றுக்கள் இரண்டும் சரியானவை

167) தாங்கள் செலுத்தும் வாகனத்தில் மின் கோளாறு ஏற்பட்டு வயர்கள் எரியும் நாற்றம் நுகரப்படுமாயின் உடனடியாக தாங்கள் செய்ய வேண்டியது

1. வாகனத்தின் சகல விளக்குகளையும் அனைத்துவிடல்
2. பிரதான சுவிச்சை செயலிழக்கச் செய்தல்
3. பியுஸை கழற்றுதல்
4. பற்றறி வயரை கழற்றுதல்

168) வாகனமொன்று சறுகிச் செல்லும் போது ஏற்படும் ஆபத்தை குறைக்க செய்ய வேண்டியது

1. சறுகிச் செல்லும் போது ஆபத்தை குறைக்க முடியாது
2. உடனே பிரேக் இட்டு வேகத்தைக் கட்டுப்படுத்தல்
3. பிரேக் இடாமல் சறுகிச் செல்லும் திசையின் மாற்றுத்திசைக்கு சுக்கானை திருப்பதல் வேண்டும்
4. கியர் மூலம் கட்டுப்படுத்தி சறுகிச் செல்லும் திசைக்கு முறைப்படி சுக்கானை கட்டுப்படுத்தல் வேண்டும்

169) பிரேக் எண்ணெய் பயன்படுத்தப்படும் ஒரு வாகனத்தில் பிரேக் பெடல் கீழுக்கே செல்லுமாயின் அதன் மூலம் புலப்படுவது

1. பிரேக் பெடலில் கோளாறு உள்ளது என்பதாகும்
2. பிரேக் பயின்ட் (பிரேக் இறுக்கம்) உள்ளது என்பதாகும்
3. பிரேக் ஒழுங்காக செயற்படுகிறது என்பதாகும்
4. பிரேக் எண்ணெய் கசிவு உள்ளது என்பதாகும்

170) வாகனத்திற்கு பிரேக் இடும் போது இடது பக்கத்திற்கு இழுத்துச் செல்லுமாயின் அதன் மூலம் புலப்படுவது

1. டயர்களின் வளி அழுக்கம் ஒவ்வொன்றுக்கு மாற்றமாக உள்ளது என்பதாகும்
2. முன்னால் இடது பக்க டயரில் பிரேக் எண்ணெய் கசிவு உள்ளது என்பதாகும்
3. முன்னால் வலது பக்க டயரில் பிரேக் எண்ணெய் கசிவு உள்ளது என்பதாகும்
4. பின்னாலுள்ள டயர்களில் பிரேக் எண்ணெய் இல்லை என்பதாகும்

171) வாகனமொன்றை செலுத்தும் போது கியர் இடுவதற்கு கஷ்டமாக இருப்பதற்கு முக்கிய காரணம்

1. வாகனத்தின் கியர் லிவரில் கோளாறு உள்ளது
2. கிளச் சீறாக இயங்காமை
3. எஞ்ஜினின் வேகம் சீறாக இல்லாமை
4. கியர் பெட்டியில் கோளாறு உள்ளது

172) வானத்தின் டயர்களில் காற்று உரிய அளவை விட அதிகரித்தால்

1. டயரின் சிற்சில இடங்கள் அதிகமாக தேய்வுறும்
2. டயர் விரைவாக தேய்வுறும்
3. டயரின் நடுப்பகுதி விரைவாக தேய்வுறும்
4. டயரின் இரு பக்கமும் விரைவாக தேய்வுறும்